

*Michał Jakubczyk*

## Szlaki papieskie w Krakowie

Przez określenie zawarte w temacie rozumiem listę miejsc na terenie miasta Krakowa w różny sposób związanych z życiem i działalnością Karola Wojtyły i Jana Pawła II ułożonych linearnie dla ułatwienia zainteresowanym dotarcia i zwiedzania tych miejsc. Ze względu na dużą liczbę takich miejsc w Krakowie nie jest możliwe ułożenie jednej pełnej takiej listy.

### 1. Ścieżkami Jana Pawła II

Pierwszy szlak, który można nazwać papieskim szlakiem w Krakowie został utworzony i oznakowany staraniem Urzędu Miasta Krakowa w połowie 2002 roku. Pomyśłodawcą szlaku był dr Krzysztof Gurba, ówczesny radny miasta, który zaproponował listę dwudziestu miejsc związanych z Karolem Wojtyłą do odwiedzenia w ciągu dwu dni. Spacer pierwszego dnia prowadził przez czternaście miejsc, które udało się ułożyć linearnie. Pierwszych pięć miejsc znajduje się w ścisłym centrum miasta: Pałac Biskupów Krakowskich, bazylika Ojców Franciszkanów, budynek Seminarium Duchownego przy ul. Podzamcze, Kamienica „Dziekańska” (ul. Kanonicza 19–21), katedra na Wawelu, a cztery następne – na Dębnikach: kościół pw. św. Stanisława Kostki i dostępne tylko z zewnątrz domy przy ul. Tynieckiej 10, Szwedzkiej 12 i Różanej 11. Na liście znalazły się też: Błonia i pomnik Jana Pawła II w Parku Jordana (wejście od strony Błonia) oraz kościół św. Floriana, pomnik Jana Pawła II w Parku Strzeleckim, a także grób rodziców i brata Karola Wojtyły na Cmentarzu Rakowickim.

Tak wytyczony szlak zawierał w sobie również trasę tzw. Białego Marszu uformowanego 17 maja 1981 roku przy bramie wejściowej do Parku Jordana od strony Błonia na Rynek Główny.

Drugi dzień szlaku przewidywał odwiedzenie sześciu miejsc usytuowanych w różnych miejscach Krakowa, stosunkowo w dużej odległości od siebie: Szpital im. Jana Pawła II przy ul. Prądnickiej, kościoły – Arka Pana w Bieńczycach i św. Maksymiliana w Mistrzejowicach, kamieniołom na Zakrzówku i dawne zakłady sodowe Solvay oraz sanktuarium Bożego Miłosierdzia w Łagiewnikach. Szlak otrzymał nazwę *Ścieżkami Jana Pawła II*.

Jako pracownikowi pionu promocji turystycznej w Urzędzie Miasta Krakowa przypadła mi realizacja oznakowania tych miejsc w terenie oraz wydanie folderu zawierającego opis trasy.

Zasadniczym problemem było znalezienie stosownej formy oznakowania miejsc położonych na szlaku. Takiego oznakowania, które zostałyby zaakceptowane przez władze kościelne, konserwatorskie (dotyczy zabytków) oraz innych właścicieli lub administratorów miejsc na trasie. Pierwszą propozycją były tablice nawiązujące do kształtu gotyckich okien zawierające m.in. opisy poszczególnych miejsc. Propozycja ta jednak nie znalazła uznania ówczesnego metropolity krakowskiego, kard. Franciszka Macharskiego, który zasugerował dalsze poszukiwania zmierzające do ograniczenia rozmiarów i uproszczenia formy tablic. Kamieniem milowym w tych poszukiwaniach okazała się propozycja ks. Jana Zająca, ówczesnego dyrektora Wydziału Duszpasterstwa krakowskiej kurii metropolitalnej, z którym – zdesperowany – konsultowałem różne propozycje oznakowania. Ksiądz, obecnie biskup Jan zaproponował wykorzystanie papieskiego Krzyża Pielgrzyma, który cały świat kojarzy z Janem Pawłem II.

Ostatecznie autorka projektu tablic, pani Urszula Pabian, opracowała zaakceptowaną przez kard. Macharskiego formę tablicy w postaci trójkąta równoramiennego o boku 32 cm ze stali nierdzewnej zawierającego wpisany weń Krzyż Pielgrzyma, a także nazwę trasy, danego miejsca i jedno zdanie o nim. Następnie udało się pozyskać potrzebne zgody i charakterystyczne trójkątne tablice zostały umieszczone na wszystkich wymienionych wyżej obiektach.

Wielkie zasługi dla realizacji tego przedsięwzięcia miał ks. prof. Maciej Ostrowski, duszpasterz środowisk turystycznych w Krakowie, patron i konsultant wszelkich poczynań wokół realizacji szlaku *Ścieżkami Jana Pawła II*.

Ze względu na zmianę terminu przyjazdu Ojca Świętego z czerwca na sierpień 2002 roku otrzymaliśmy dodatkowy czas na równoległe przygotowanie i oznaczenie jeszcze innego szlaku nazwanego *Krakowskim Szlakiem Świętych*. Prowadzi on po grobach krakowskich świętych, błogosławionych i kandydatów na ołtarze znajdujących się w szesnastu kościołach miasta. *Krakowski Szlak Świętych* spotyka się ze *Ścieżkami Jana Pawła II* w czterech bazylikach: ojców franciszkanów, katedralnej, św. Floriana i w bazylice Miłosierdzia Bożego w Łagiewnikach. Jednak pozostałe świątynie z grobami świętych: bazyliki – Ojców Paulinów na Skałce, Mariacka, Księży Jezuitów i Ojców Dominikanów, czy kościoły pw. św. Marka, św. Anny, Sióstr Sercanek przy ul. Smoleńsk, św. Katarzyny Aleksandryjskiej, Bożego Ciała, *Ecce Homo* Sióstr Albertynek też mogłyby znaleźć się na szlaku papieskim.

Oba wspomniane wyżej szlaki zostały uroczystie otwarte przez metropolitę krakowskiego kard., F. Macharskiego i prezydenta miasta Krakowa, A. Gołasia, w przeddzień ostatniej wizyty Ojca Świętego Jana Pawła II w Krakowie.

Przygotowaniu szlaków towarzyszyły foldery z ich opisami. W pierwszej wersji folder z opisem *Ścieżek Jana Pawła II* ukazał się w formacie 1/3 A4 w nakładzie 10 tys. egz. jedynie w języku polskim.

Wiosną roku 2003 roku szlak został rozbudowany o kolejne 6 oznakowanych miejsc (klasztór na Skałce, Collegium Novum UJ, bazylika mariacka, kościół pw. św. Jadwigi Królowej na Krowodrzy, Port Lotniczy im. Jana Pawła II w Balicach oraz dom przy ul. Felicjanek 10, w którym mieszkała rodzina Kydryńskich. Ten ostatni nie został jednak uwzględniony w rozszerzonym szesnastostronicowym folderze zawierającym opis szlaku. Folder ten ukazał się tym razem w pięciu wersjach językowych (polskiej, angielskiej, niemieckiej, francuskiej i rosyjskiej).

Obecnie szlak *Ścieżkami Jana Pawła II* obejmuje więc 26 obiektów związanych z Karolem Wojtyłą i Janem Pawłem II. Wznawiany corocznie folder z opisem trasy ukazuje się w siedmiu językach, bowiem do poprzednich wersji językowych w 2005 roku. dołożono jeszcze wersję włoską i hiszpańską.

## **2. Szlaki papieskie w Małopolsce**

W 2003 roku logo przygotowane dla szlaku *Ścieżkami Jana Pawła II* służyło też do oznakowania innych szlaków związanych z Ojcem Świętym Janem Pawłem II w Małopolsce. Wiosną tego roku do Wydziału Promocji i Turystyki UMK zgłosiła się pani Urszula Własiuk z Wydawnictwa Foto-Ula z prośbą o zgodę na wykorzystanie logo szlaku do oznakowania szlaków papieskich w Gorcach i Beskidzie Wyspowym. Oznakowanie tych szlaków zrealizowano już w czerwcu tego roku. Jesienią tego samego roku z podobną prośbą do Wydziału Promocji i Turystyki UMK zwrócił się krakowski oddział PTTK, który wraz z Małopolską Organizacją Turystyczną podjął się realizacji szlaków papieskich w całej Małopolsce. Wszystkim tym inicjatywom patronował ks. prof. M. Ostrowski, który przyczynił się do realizacji rzeczy niemal niemożliwej – mimo, że szlaki papieskie w Małopolsce w różnych miejscach wytyczone i oznakowywane są przez różne podmioty, to oznakowanie to ma szansę być jednolite lub – przynajmniej – mieć jeden wspólny element, tzn. równoramienny trójkąt z wpisaną weń nazwą szlaku i papieskim Krzyżem Pielgrzyma.

W 2005 roku powołana rok wcześniej Fundacja Szlaki Papieskie oznakowała trasę pierwszej pieszej wycieczki, jaką w kwietniu 1952 roku Karol Wojtyła przebył z Krakowa do Doliny Mnikowskiej na Jurze Krakowsko-Częstochowskiej w towarzystwie Jacka Fedorowicza. Krakowski odcinek tej trasy z Salwatora przez Las Wolski i klasztor kamedułów na Bielanach oznakowano przy udziale Wydziału Promocji i Turystyki UMK.

### 3. Śladami Jana Pawła II po Krakowie

Najobszerniejszą propozycję tras papieskich w Krakowie zawiera przewodnik śladami Jana Pawła II „Kraków, miasto mojego życia” autorstwa Michała Jakubczyka i Romana Tekieli wydany w październiku 2005 r. staraniem Katolickiego Centrum Kultury w Krakowie, a właściwie – dyrektora Centrum, ks. Antoniego Bednarza.

W maju tegoż roku ks. Antoni zwrócił się do mnie z propozycją przygotowania przewodnika po miejscach w Krakowie związanych z Karolem Wojtyłą i Janem Pawłem II. Uzasadnienie było bardzo proste – ludzie coraz liczniej przybywający do Krakowa po śmierci Jana Pawła II i korzystający z usług Diecezjalnego Centrum Informacji, Promocji i Turystyki działającego przy Katolickim Centrum Kultury w Krakowie upominają się o taki przewodnik. Skromny folder *Ścieżkami Jana Pawła II* wydawany przez Urząd Miasta Krakowa im nie wystarczy.

Zgodziłem się bez wahania. Mimo, że wychodziły wtedy dziesiątki książek poświęconych osobie Ojca Świętego Jana Pawła II i analizujących jego życie, działalność i nauczanie we wszystkich możliwych aspektach, to wśród nich nie było pozycji, która w wystarczający sposób lokalizowałaby te działania w konkretnych miejscach Krakowa.

Po kilku dniach powstała koncepcja przewodnika zaakceptowana przez księdza Dyrektora. Założeniem publikacji jest ułatwienie, zwłaszcza przybyszom spoza Krakowa, odnalezienia i identyfikacji tych miejsc, które dla Jana Pawła II były ważne, które miały wpływ na Jego duchowość, postawę i na których pozostawił On ślady swej działalności jako student, ksiądz, biskup i metropolita krakowski oraz jako Następca św. Piotra.

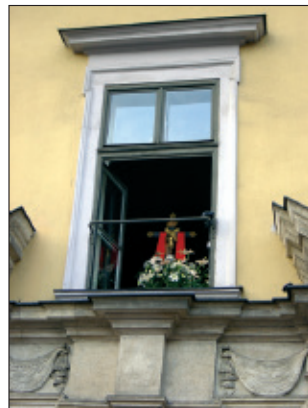
Ścieżki Karola Wojtyły i Jana Pawła II przez całe jego życie wielokrotnie krzyżowały się w wielu miejscach miasta. Dlatego nie jest łatwo tak ułożyć je liniowo, by zakreślały zamknięte kręgi. Dlatego pięćdziesiąt dwa wybrane miejsca związane z życiem i działalnością Karola Wojtyły i Jana Pawła II zostały ułożone w trzy trasy rozpoczynające się od ważnych obiektów zlokalizowanych w centrum miasta (budynki Uniwersytetu Jagiellońskiego, bazylika archikatedralna i bazylika mariacka) i biegnące promieniście ku jego peryferiom (kościół MB Zwycięskiej na Górze Borkowskiej, Port Lotniczy w Balicach i Szpital Dziecięcy w Prokocimiu).

Przewodnik uwzględnia wszystkie wymienione wyżej miejsca leżące na Ścieżkach Jana Pawła II oraz dodaje kolejne dwadzieścia sześć: trzy kolegia UJ – Collegium Philologicum, Collegium Maius i Kolegium Nowodworskiego, kolegiata Akademicka św. Anny, budynek, w którym mieści się redakcja „Tygodnika Powszechnego”, budynek dzisiejszej filharmonii krakowskiej, biblioteka PAT w Pychowicach, kościół Matki Boskiej Zwycięskiej na Górze Borkowskiej, Dom Długosza przy ul. Kanoniczej, Instytut Jana Pawła II, siedziba Fundacji św. Włodzimierza Chrzcziciela Rusi Kijowskiej, kościół świętych Piotra i Pawła przy ul. Grodzkiej, kościół Sióstr Bernardynek przy ul. Poselskiej, bazylika Ojców Dominikanów, Pałac Wielopolskich (Urząd Miasta

# „Śladami Jana Pawła II” po Krakowie



Rynek Główny w Krakowie  
Biały Marsz (17 V 1981) – jego trasa stanowi  
część szlaku papieskiego  
(Fot. Archiwum Zakładu Geografii Religii IGiGP UJ)



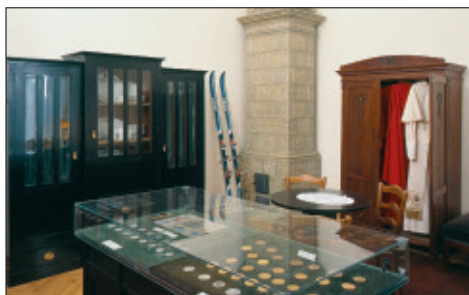
„Okno papieskie”  
w Pałacu Biskupim w Krakowie  
(Fot. Wojciech Sołjan)



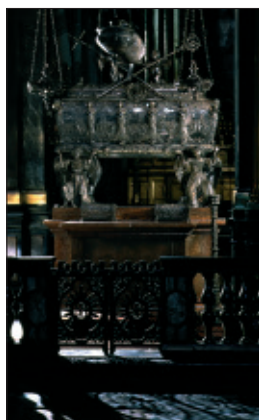
Pałac Biskupi w Krakowie  
(Fot. Michał Jakubczyk)



Kamienica „Dziekańska” (ul. Kanonicza 19–21)  
(Fot. Tomasz Ciemborowicz)



Pokój Karola Wojtyły  
w kamienicy przy ul Kanoniczej 21w Krakowie  
(Fot. Michał Jakubczyk)



Katedra na Wawelu, w środku konfesja św. Stanisława, po prawej „Czarny Krzyż” św. Jadwigi Królowej  
(Fot. Archiwum Zakładu Geografii Religii IGiGP UJ)



Kościół i klasztor OjwówPaulinów Na Skalce; po lewej ołtarz św. Stanisława  
(Fot. Wojciech Gorgolewski, Archiwum Klasztoru OO. Paulinów Na Skalce)



Zaproszenie na Mszę Świętą celebrowaną przez Jana Pawła II na krakowskich Błoniach  
(Archiwum Zakładu Geografii Religii IGiGP UJ)



Kamień upamiętniający spotkania Jana Pawła II z wiernymi na krakowskich Błoniach  
(Fot. Michał Jakubczyk)

Krakowa), kościół Sióstr Sercanek przy ul. Garncarskiej, dom przy ul. Komorowskiego 7 (miejsce spotkania założycielskiego Teatru Rapsodycznego), Willa Pod Lipkami przy ul. Księcia Józefa, klasztor kamedułów, opactwo ojców benedyktynów w Tyńcu, kościół sióstr prezentek, klinika chirurgiczna przy ul. Kopernika 21, kościół ojców karmelitów bosych, sanktuarium *Ecce Homo* sióstr albertynek, opactwo ojców cystersów w Mogile i szpital dziecięcy w Prookocimiu.

W rezultacie pierwszy szlak obejmuje 17 miejsc, drugi – 21, a trzeci – 14. Podstawowym kryterium doboru miejsc były słowa wypowiedziane lub napisane przez samego Ojca Świętego w jego przemówieniach lub książkach publikowanych w ostatnich latach życia. Drugim kryterium są wyniki analizy jego czterdziestoletniej działalności jako studenta polonistyki, młodego literata i adepta sztuki teatralnej, robotnika borykającego się z codziennymi problemami życia w okupowanym Krakowie, duszpasterza i wykładowcy akademickiego, przyjaciela wielu rodzin i osób samotnych oraz biskupa i ojca archidiecezji krakowskiej, a także papieża-pielgrzyma siedmiokrotnie przybywającego do swego ukochanego miasta, do – jak powiedział w 1987 roku na Błoniach – „miasta mojego życia”.

Schemat prezentacji miejsc jest prosty: nazwa i adres danego miejsca (jeśli obiekt posiada stronę internetową, to też adres tej strony), wypowiedź Karola Wojtyły lub Jana Pawła II na temat tego miejsca i szerszy opis związku. Jeśli miejsce samo w sobie (np. katedra czy Pałac Biskupów Krakowskich) ma swą historię przed Karolem Wojtyłą – krótki opis historyczny tego miejsca. Przy opisie obiektów znacznie oddalonych od centrum miasta podano informację o możliwości dojazdu komunikacją miejską. Dziś, w części, informacja ta jest już nieaktualna. Przewodnik zawiera też 140 zdjęć oraz plany miasta z zaznaczonymi miejscami uwzględnionymi na poszczególnych trasach.

Nie sposób uwzględnić wszystkich ważnych miejsc – np. parafii, które podczas swej biskupiej posługi chętnie wizytował. Nie sposób uwzględnić wszystkich mieszkań, w których odwiedzał chorych i często odprawiał dla nich msze św. To dla tych ludzi i ich rodzin, są i pozostaną miejsca święte, np. mieszkanie rodziny Stasia Sikorskiego czy Michała Szewczyka, tynieckiego kościelnego, które kard. Wojtyła odwiedził w maju 1968 roku. Takie pozostaną w ich pamięci na zawsze. Mam nadzieję, że o wielu takich miejscach dowiemy się ze wspomnień tych szczęśliwych ludzi.

## **4. Nowe propozycje**

Przewodnik *Kraków, miasto mojego życia* choć najobszerniejszy, nie zawiera jednak ostatecznie zamkniętej listy miejsc ważnych z naszego punktu widzenia. Już dziś wydaje się, że szlaki powinny być uzupełnione o kolejne kilkanaście (przynajmniej 13) miejsc, z których większość układa się w jeszcze jeden, czwarty szlak uwzględniający m.in. więcej miejsc na Kazimierzu i w Starym Podgórzu (kościół ojców redemptory-

stów, kościół św. Józefa, dom Danuty i Jerzego Ciesielskich, dom braci albertynów, kościół św. Katarzyny Aleksandryjskiej, kościół Bożego Ciała, synagoga Remu). Poza tym: kościół św. Mikołaja, klasztor sióstr urszulanek unii rzymskiej, pomnik Księcia Stefana Sapiehy przed bazyliką franciszkanów, kościół sióstr felicjanek przy ul. Smoleńsk, budynek seminarium przy ul. Piłsudskiego, kościół ojców karmelitów trzewickowych na Pasku. Przygotowywana jest obecnie nowa wersja przewodnika oraz jego dwie wersje językowe – angielska i włoska.

Ze względu na ciągły brak czasu Karol Wojtyła jako biskup krakowski zwykle poruszał się po mieście samochodem. Dlatego te odcinki, które wielokrotnie pokonywał piechotą można zaliczyć do szczególnych. Jako biskup krakowski wiele razy był gospodarzem procesji z Katedry na Skalkę i z powrotem. Trudno uwierzyć, że Karol Wojtyła nigdy nie przeszedł trasy procesji Bożego Ciała z Katedry na Rynek Główny. Wiele lat zabiegał o uzyskanie pozwolenia na takie przejście procesji, ale władze wydały zgodę dopiero w 1979 roku, gdy od roku zasiadał już na Stolicy Piotrowej. W latach 1945–1970 procesja Bożego Ciała nie mogła wyjść poza wzgórze wawelskie. Dopiero w 1971 roku z Katedry można było przejść ulicami: Grodzką, Poselską, Straszewskiego i Podzamczem z powrotem do katedry. Ojciec Leon Knabit wspomina nietypowe przybycia kard. Wojtyły do opactwa w Tyńcu. Kierowca podwoził metropolitę do pobliskiego Kostrza. Stamtąd K. Wojtyła przechodził czterokilometrowy odcinek drogi i przez cały Tyniec pielgrzymował do klasztoru. Mnisi pamiętają też jego spacerzy z ich opatem po wałach wiślanych u stóp klasztoru. Kierowca kard. Wojtyły, Stanisław Mucha, w swych wspomnieniach mówi o pewnej alejce, a właściwie szerokim jarze w okolicach Lasku Wolskiego, dokąd biskup krakowski kazał mu się wielokrotnie wozić na 1–2 godziny modlitwy – różańcowej lub brewiarz. S. Mucha nazywał te wypadki „spacerami różańcowymi”. Na jednym z drzew w jarze wisiał obraz Matki Boskiej.

Szczególnym odcinkiem Plant jest ten pomiędzy domem biskupów krakowskich a seminarium i katedrą. Podobnie jak na ul. Kanoniczej, często można tam było spotkać przechodzącego Karola Wojtyłę. Może kiedyś uda się dokładniej zlokalizować miejsce w okolicach Ronda Matecznego, gdzie 29 lutego 1944 roku młody K. Wojtyła omal nie stracił życia potrącony przez niemiecką ciężarówkę wojskową. Pod tym względem trzeba zwrócić uwagę na odcinek torów kolejki wąskotorowej pomiędzy terenem dawnego kamieniołomu na Zakrzówku a fabryką Solvay. Drogę tę budował własnymi rękami m.in. młody Karol Wojtyła.

Jest więc jeszcze wiele do zrobienia, jeśli chodzi o opisanie i ewentualne oznakowanie miejsc i tras w Krakowie związanych z Karolem Wojtyłą i Janem Pawłem II.

*Michał Jakubczyk*

*Biuro ds. Turystyki Urzędu Miasta Krakowa*