

Eugeniusz Rydz

Sianowo jako ośrodek pielgrzymkowy na Pojezierzu Kaszubskim

1. Wprowadzenie

Ośrodki kultu religijnego i pielgrzymowanie do nich stanowią zjawiska niemal powszechne, ponieważ trwają niezmiennie od wieków i spotykane są na wszystkich kontynentach oraz we wszystkich religiach. Pielgrzymki należą bowiem do zjawisk o charakterze ponadkonfesyjnym i ponadczasowym. Wędrowki zaś do uświęconych miejsc istniały od początków dziejów człowieka, zapewne odbywały się już w czasach prehistorycznych. Można je zatem zdaniem A. Jackowskiego, D. Ptaszyckiej-Jackowskiej, I. Soljan¹ uznać za jedną z najstarszych form migracji wynikających z motywów pozaekonomicznych, podobnie jak turystyka w szerokim tego słowa znaczeniu. Pielgrzymki oprócz swych wartości w sferze religijnej, stanowiły też ważny element w rozwoju horyzontu geograficznego i kulturowego społeczeństw. Zawsze były też jednym z głównych czynników tworzących szeroko pojętą kulturę religijną. Ten element życia religijnego, który należy prawie do natury człowieka, jest bardzo silnie wyeksponowany i powszechnie obecny w katolicyzmie polskim. Jako zjawisko religijne posiada swoją historię, strukturę i dynamikę².

Na szczególną uwagę zasługuje fakt, że miejsca kultu stanowiły zawsze znaczący akcent w rozwoju cywilizacji. Były one areną wymiany wartości kulturowych i miejscem cementującym społeczeństwa, posiadały swój udział w budowaniu więzi terytorialnych, narodowych i lokalnych. Pielgrzymowanie sprzyjało rozszerzeniu zainteresowań, pozwalało poznać nowe środowisko, inne obyczaje, regiony i miejscowości. Miejsca święte zespalały naród, bardzo często wbrew podziałom wyznaniowym czy społecznym. Sprzyjały także konsolidacji społeczności lokalnych, z pewnym zachowaniem ich odrębności w sferze kultury, tradycji itp. Można zatem w pełni przyjąć, że oddziaływanie ośrodka kultu religijnego jest wielostronne.

Należy także podkreślić, że największą tolerancję w zakresie swobodnego dostępu do obiektów kultu notuje się w chrześcijaństwie. Zaś wśród wyznawców tej religii od zawsze najbardziej żywy był kult maryjny, który od samego początku wiązał się przede wszystkim z czcią wizerunków Maryi. Zaznaczyć należy, że kult

Maryi pojawił się na ziemiach polskich wraz z przyjęciem przez Polskę chrztu. Od początku też kult ten odgrywał ważną rolę w dziejach naszego kraju. Kult maryjny i związane z nim pielgrzymki zintensyfikowały się zwłaszcza po lwowskich ślubach Jana Kazimierza złożonych 1 kwietnia 1656 r., w których oficjalnie proklamował Matkę Boską Królową Polski³. Sanktuaria maryjne tak silnie wrosły w polską tradycję kulturową a zwłaszcza ludową, iż można mówić o ich fenomenie. Charakter tych miejsc jest dość wyraźnie zróżnicowany w zależności od regionu, jednak istnienie zespołu kościołów i kaplic pełniących określone funkcje odnosi się do przeważającej części obszaru Polski.

Na tle ogólnie zarysowanych problemów prezentowane opracowanie poświęcone jest Sanktuarium Matki Bożej Królowej Kaszub w Sianowie. Przedstawiono w nim krótką historię sanktuarium, rozwój ruchu pielgrzymkowego oraz przełomowe wydarzenia w dziejach Sianowa związane z kultem słynącej statuy. Dokonano również próby oceny roli kultury kaszubskiej dla czci słynącej łaskami figury Matki Bożej Sianowskiej. Zwrócono także uwagę na współczesne formy pielgrzymowania i nawiedzania sanktuarium przez pątników.

2. Sanktuarium w Sianowie – historia i czasy współczesne

Początki sianowskiej parafii pod wezwaniem Narodzenia Najświętszej Maryi Panny są dość zawile. Trudno dzisiaj dotrzeć do źródeł by poznać dokładnie okoliczności, w jakich założono parafię. Przyjmuje się, iż została ona wyodrębniona z parafii Chmielno w latach 1372-1384. Patronat nad nowo utworzoną jednostką, podobnie jak nad parafią chmiieleńską, sprawowały Norbertanki z Żukowa⁴. Fakt istnienia kościoła i parafii w Sianowie po 1380 r. potwierdzają badania J. Belgrau⁵. Zaznaczyć należy, że pierwsza udokumentowana historycznie wzmianka o Sianowie pochodzi z 1348 r. W dokumencie biskupa wrocławskiego Mateusza potwierdzone są wsie należące do parafii Chmielno obok Sianowa, wymienione są jeszcze Głosino i Staniszewo⁶.

W 1388 r. komtur gdański Wolf V. Zunhart zatwierdził wyznaczone wcześniej granice parafii sianowskiej. W tym czasie kościół w Sianowie był stosunkowo niewielki. Innym ważnym wydarzeniem w dziejach parafii sianowskiej był pożar w 1480 r., który zniszczył świątynię⁷.

Od XVI w. kościół w Sianowie był filią kościoła w Strzeczcu. Proboszcz tej parafii był jednocześnie proboszczem Sianowa. Proboszcz zarządzał majątkiem kościelnym oraz troszczył się o stan kościoła. Pod koniec XVI w. duszpasterstwo w Sianowie powierzono duszpasterzom w parafii Chmielno. Są to zapewne ślady powiązań z parafią macierzystą, kiedy zarządzały nimi Norbertanki z Żukowa. Nabożeństwa w Sianowie były odprawiane w święta oraz co trzecią niedzielę. Taka sytuacja istniała do 1701 r.⁸

Od 1778 r. posługę w parafii sprawował lokalny wikariusz, a w 1864r. reaktywowano parafię. Materiały źródłowe z 1928 r. podają, iż do parafii sianowskiej należało 14 miejscowości: Sianowo, Młyńsk, Cieszonko, Bącz, Olszowebłoto, Głu-

sino, Kolonia, Mirachowo, Pomieczynska Huta, Borek, Sianowska Huta, Stażki, Staniszewo i Borówc⁹. Na uwagę zasługuje fakt, że świątynia w Sianowie w swej historii przeżyła kilka remontów. Od 1912 r. na wieży kościelnej widnieje zegar. W pobliżu kościoła mieści się dzwonnica z trzema stalowymi dzwonami, która została zamontowana po I wojnie światowej. W 1935 r. z południowej strony kościoła dobudowano kaplicę z zakrystią. Po II wojnie światowej kościół został zelektryfikowany, a tabernakulum wymienione na stalowe. W 1957 r. umieszczono w kościele nowe stacje drogi krzyżowej, zaś w 1966 r. podmurowano fundamenty, wymieniono zniszczone belki oraz otynkowano wnętrze. W 1980 r. powiększono połowę kaplicę usytuowaną w pobliżu kościoła, zaś na wysuszonym terenie przykościelnym pobudowano w 1985 r. ołtarz polowy, a w latach dziewięćdziesiątych dom pielgrzyma. Kościół wraz z wyposażeniem został wpisany do rejestru zabytków kultury narodowej i podlega ochronie prawnej.

Z przeprowadzonych badań wynika, że od początku istnienia parafii można mówić o znacznym jej rozwoju. O ile w 1848 r. liczba wiernych wynosiła 2068, to w kolejnych latach odpowiednio w 1867 r. – 2492, w 1904 r. – 2746, a w 1928 r. na terenie parafii zamieszkiwało 3260 osób. W XX w. nastąpił podział parafii, stąd też trudno określić dokładną liczbę wiernych. Podkreślić należy, że sianowską parafię zamieszkuje tylko katolicy. Mieszkańcy licznie uczęszczają na nabożeństwa, nie tylko w niedziele i święta, ale również w dni powszednie. Znaczny napływ wiernych ma szczególnie miejsce podczas dni odpustowych, tj. 16 lipca i 8 września. Odpust Matki Bożej Szkaplerznej 16 lipca corocznie gromadzi tysiące osób, nie tylko parafian.

3. Geneza kultu Matki Boskiej Sianowskiej Królowej Kaszub

Zastanawiającym wydawać się może fakt, że w stosunkowo słabo zaludnionej okolicy, niedaleko istniejącego wówczas kościoła w Mirachowie erygowano nową parafię, wzniesiono świątynię, a gdy ulegała zniszczeniu, nieustannie ją odbudowywano lub wznoszono.

Wśród motywów wyjaśniających ten fakt, najważniejszym zdaje się być słynąca łaskami i będąca przedmiotem kultu figura Matki Boskiej z Dzieciątkiem Jezus na ręku, dla której zlokalizowania powstał obiekt sakralny.

Kult Matki Bożej Sianowskiej wzrastał się w miarę pojawiania się rozmaitych łask. Wierni licznie pielgrzymowali do tutejszego sanktuarium. Dla ich obsługi wprowadzono kapłana i tak powstała ponownie parafia. W ten sposób wytworzył się ośrodek kultu, dla którego ustalone zostały dni odpustowe. Statua Matki Boskiej z Dzieciątkiem Jezus (fot. 1) stanowiła centralny obiekt, który wywierał zasadniczy wpływ na losy miejscowości i na całą okolicę. Wszelkie przeobrażenia parafii, budynków sakralnych i form administrowania parafii ściśle związane były z kultem słynącej łaskami Matki Boskiej Sianowskiej.

Początek kultu, samo pochodzenie figury jak też powiązania z Sianowem, parafią, jej kościołem są zatem jak zwykle przy „miejscach cudownych” i sprawach



Fot. 1.
Ołtarz z figurą Matki Boskiej Sianowskiej
w kościele parafialnym w Sianowie
(fot. M. Wenta)

z nimi związanych – otoczone szeregiem niewiadomych, które utrwaliły się w tradycji. Trudno w niej dzisiaj oddzielić fakty od legendy¹⁰.

Według relacji ówczesnego proboszcza sianowskiego, księdza Józefa Grunholza, któremu wiele osób opowiedziało historię pojawienia się cudownej figury należy sądzić, iż ta artystycznie wykończona rzeźba pojawiła się, gdy w Sianowie nie było jeszcze kościoła. Figurę dostrzegły dziewczęta w krzewach paproci, nadziemskim światłem oblaną. Rzeźbę przeniesiono do pobliskiego kościoła w Mirachowie. Po pewnym czasie, na skutek niewytłumaczalnych zjawisk dziejących się z figurą przywrócono ją do miejsca pierwszej lokalizacji, do Sianowa. Tu też zbudowano kościół, w którym umieszczono statwę.

Równie interesującą historię pojawienia się w Sianowie figury Matki Bożej podaje A. Labuda, kaszubski pisarz urodzony w Mirachowie. Jego legenda różni

się w treści od zeznań proboszcza, które spisał J. Fankidejski. Obie mają jednak kilka wspólnych motywów. Są to tajemnicze „ucieczki” figury, jej wędrówka oraz znalezienie w krzaku paproci¹¹. Z kultem słynącej łaskami Matki Boskiej Sianowskiej były ściśle związane przeobrażenia w strukturze parafii. Zmieniały się budynki sakralne i formy administrowania parafią, statua jednak niezmiennie stanowiła jej centralny obiekt, wokół którego splatają się dzieje tejże miejscowości.

Informacje o wyjątkowości kościoła w Sianowie znajdujemy w aktach wizytacyjnych biskupa Rozdrożewskiego z 1583 r. Źródła dowodzą, iż początki kultu Matki Bożej Sianowskiej sięgają XV w.¹² Wizytator biskupi w 1710 r. potwierdził istniejący kult Matki Bożej¹³.

Wizytacja Biskupa Ostrowskiego w 1766 r. określa wizerunek Matki Bożej Sianowskiej łaskawym. Od tego okresu figura umieszczona została w ołtarzu głównym. Fakt ten świadczy o rozwijaniu i pogłębianiu się kultu. Umieszczenie figury w centralnym miejscu ołtarza głównego prawdopodobnie przypada na pierwszą połowę XVIII w. i pozostaje tam do dzisiaj.

Po drugiej wojnie światowej w 1945 r. od pierwszego odpustu Matki Bożej, jako wotum za łaskę okresu okupacji, przyjął się zwyczaj wnoszenia cudownej figury przed sumą odpustową na plac przykościelny do ołtarza polowego, po której zakończeniu procesyjnie następowało wniesienie figury do kościoła.

Wyrazem czci, jaką otaczają Kaszubi swą Panią może być także uwieńczenie na obrazkach prymitywnych wezwań do Matki Bożej Sianowskiej. Modlitwy były w języku polskim i kaszubskim. Najbardziej podniosłym momentem w dziejach kultu było ukoronowanie Sianowskiej Matki na Królową Kaszub dnia 4 września 1966 r. Uroczystości koronacyjne miały przyczynić się do pogłębienia wiary i pobożności, do uświęcenia życia katolickiego, do apostołstwa prawdy i miłości, do utrwalenia społecznej miłości i zgody wśród całego Ludu Bożego¹⁴. Przejścia potęgowały się tym bardziej, że od 1937 r. nie było takich uroczystości w diecezji chełmińskiej. Dzięki staraniom ordynariusza chełmińskiego biskupa K. Kowalskiego i sianowskiego proboszcza, Ojciec Święty Paweł VI wpisał sanktuarium sianowskie do ogólnego – kościelnego spisu łaskami płynących miejsc. Stało się to 24 października 1965 r., wtedy też wydano dekret zezwalający na koronację.

Papieski induk koronacyjny wykonano 4 września 1966 r. Ta okazała uroczystość zgromadziła około 20 tys. wiernych. Uroczystej koronacji Cudownej Figury dokonał ks. biskup K. Kowalski, przedstawiając uprzednio dzieje kultu łaskami słynącej Figury i jego szybki rozwój dzięki licznym łaskom za Jej pośrednictwem otrzymanym. Uroczystości koronacyjne dostarczyły uczestnikom wiele przeżyć i pozostawiły niezatarte ślady w pamięci wiernych. Nadanie takiej godności sanktuarium sianowskiemu wywarło znaczny wpływ na życie religijne Kaszubów. O kulcie w sianowskim sanktuarium i cudownym działaniu matki Bożej świadczą też liczne wota. Wspomniana wizytacja z 1710 r. stwierdziła, że jest ich 37¹⁵.

Kilka lat temu hafciarka z Bytowa ofiarowała Matce Bożej Sianowskiej ornat z Jej podobizną oraz haftowany bursztynami obrus – jako podziękowanie za odzyskane zdrowie. Ksiądz Tadeusz Kurach obecny dziekan dekanatu Sierakowice, złożył srebrne wotum w kształcie liścia, w podziękę za uwolnienie z więzienia komunistycznego w stanie wojennym. W 1995 r. Lech Wałęsa prezydent RP, ofiarował piękny kielich mszalny.

Cześć oddawana Królowej Kaszub znana była również Papieżowi Janowi Pawłowi II. Na spotkaniu na Skwerze Kościuszki w Gdyni w 1987 r. Ojciec Święty powiedział: „Was wszystkich, wasze rodziny, wasze sprawy składam u stóp Matki Chrystusa czczonej w wielu sanktuariach na tej ziemi, a zwłaszcza w Sianowie”¹⁶.

W czasie ostatniego spotkania Papieża w Pelplinie w 1999 r., pielgrzymi z Sianowa ofiarowali Ojcu Świętemu drewniany talerz z wypalonym kaszubskim ornamentem, postacią Matki Bożej Sianowskiej.

Największą jednak manifestacją przywiązania do Królowej Kaszub są dwa w roku odpusty. Łaskami słynąca figura odbiera szczególną cześć z okazji odpustu Matki Bożej Szkaplerznej, która corocznie odbywa się w pierwszą niedzielę po 16 lipca oraz odpust Narodzenia Matki Boskiej, obchodzony w pierwszą niedzielę po 8 września. Choć pierwszy nazywa się małym, a drugi wielkim, to badania, jakie prowadzono wskazują, że liczba pielgrzymów podczas tych dwóch uroczystości pozwala na odwrotne stwierdzenia.

Uroczystości odpustowe gromadzą wiernych z całych Środkowych Kaszub, którzy wśród codziennych zajęć dnia powszedniego przybywają do Sianowa, aby

w atmosferze duchowego podniesienia pogłębić swoje życie religijne. Kaszubi od dawna upatrują w Matce Boskiej obrończynię słabych i pokrzywdzonych. Sianowska Pani jest dla nich uosobieniem ładu potrzebnego w dzisiejszych czasach oraz źródłem łask. Dlatego corocznie do niej pielgrzymują. Odpust spełnia rolę religijną, jak również rodzinną i społeczną, uświadamia społeczności wielkość i powszechność Kościoła. Odpust to jednocześnie zjazd znajomych, krewnych niekiedy z odległych parafii, co sprzyja odnowieniu więzów rodzinnych, poznaniu młodych pokoleń, wymianie myśli i doświadczeń. Obchody odpustowe rozłożone są zazwyczaj na dwa dni. Rozpoczynają się w sobotę nabożeństwem dla chorych, kończą się zaś w niedzielę sumą odpustową.

Od 2000 r. w organizację odpustów sianowskich czynnie włączyły się oddziały Zrzeszenia Kaszubsko-Pomorskiego z Kaszub. Ich członkowie zachęcają do organizowania pielgrzymek, mobilizują zespoły i kapele kaszubskie do przygotowywania pieśni na cześć Królowej. Zajmują się także przygotowaniem kaszubskiej oprawy odpustu. Na to zazwyczaj składa się jedno czytanie w języku kaszubskim, modlitwy wiernych oraz pieśni. Od 1990 r. odpusty w sanktuarium charakteryzują się kaszubskim akcentem w liturgii Mszy, co zawsze z uznaniem przyjmują rzesze uczestników odpustów. Kaszubska oprawa odpustów jest jednym z celów reaktywowanego w 2001 r. Zrzeszenia Kaszubsko-Pomorskiego w Sianowie. Działalnością obejmuje teren dawnej gminy Sianowo, a więc parafie sianowską i mirachowską oraz Starą Hutę z parafii strzepskiej. Ich celem jest rozwój inicjatyw mających na celu rozświetlenie sanktuarium Królowej Kaszub oraz rozwój gospodarczy regionu sianowskiego, który w dużej mierze powinien być oparty o turystykę i agroturystykę. Zamiarem Zrzeszenia Kaszubsko-Pomorskiego jest stworzenie izby muzealnej w Domu Pielgrzyma, która gromadziłaby cenne eksponaty związane z sanktuarium, na przykład odnowione sztandary¹⁷.

Inną formą kultu jest nowenna ku czci Matki Boskiej Sianowskiej, prowadzona na wzór nowenny do Matki Boskiej Nieustającej Pomocy. Nowenna odprawiana jest w każdą środę, którą wierni rozpoczynają śpiewem pieśni ułożonej w 30. latach ubiegłego wieku przez E. Włosniewskiego, rozpoczynającej się słowami „Maryjo Sianowska wśród dolin i wzgórz”. W tej pieśni autor prosi o błogosławieństwo dla kaszubskiej wsi. Następnie wierni odmawiają modlitwy, dziękczynienia i prośby o pokój, obronę dzieci nienarodzonych, o zachowanie przed klęską pijaństwa, a także modlitwy w intencji Papieża¹⁸.

Coraz częściej Królowa Kaszub jest źródłem inspiracji dla twórców ludowych Kaszub. W dwudziestolecie koronacji Odział Gdański Zrzeszenia Kaszubsko-Pomorskiego zorganizował konkurs sztuki ludowej związanej z sanktuarium. Od wielu lat zarówno w sztuce jak i słowie mówionym kult Matki Boskiej Sianowskiej rozświetla artysta stolarz A. Kowalewski z Kartuz. Wizerunek Królowej umieszcza na pamiątkowych emblematkach wykonanych z drewna. Artysta wykonuje również wypalone obrazy ścienne w kształcie serc z wizerunkiem Matki Bożej, a także duże zegary wzorowane na sianowskim ołtarzu, którymi obdarowuje zasłużone osoby dla kultury i nauki. Również wielu innych znanych artystów prezentowanego regionu ujmuje w swojej twórczości Madonnę z Sianowa. Przykładowo mieszkanka Przęsina pod

Miastkiem wyrzeźbiła replikę madonny, która została przekazana Polskiej Misji Katolickiej w Jerozolimie podczas pielgrzymki Kaszubów do Ziemi Świętej, zaś mieszkaniec Mściszewic wyrzeźbił figurę Królowej Kaszub do kapliczki w Sierakowicach, która została zlokalizowana w centrum wsi jako opiekunkę kaszubskiej ziemi. Płaskorzeźba z wizerunkiem Królowej Kaszub wykonana przez nieżyjącego mieszkańca Rębu pod Pomieczynem zdobyła I nagrodę w konkursie plastycznym zorganizowanym na cześć Sianowskiej Pani w 1986 r., na który to konkurs wielu innych artystów nadesłało rzeźby Matki Boskiej. Wielu artystów rozślawia kult Królowej Kaszub na obrazach malowanych na szkle czy papierze. Mieszkancki Sianowa motywy Matki Sianowskiej wykorzystują podczas malowania kaszubskich choinkowych bombek¹⁹.

Historycznym dziełem jest wykonana w ostatnich latach przez ludowych rzeźbiarzy Droga Krzyżowa wokół placu pielgrzymkowego. Każda stacja została przygotowana przez innego rzeźbiarza pod bacznym okiem prezesa Stowarzyszenia Twórców Ludowych. Na nowym placu pielgrzymkowym 5 marca 2004 r. odbyła się pierwsza Kaszubska Droga Krzyżowa, która była niewątpliwie wielkim wydarzeniem w życiu Regionu Kaszubskiego. Stanowiła ona podsumowanie dzieła budowy drogi krzyżowej i jednocześnie zainaugurowała jej istnienie w życiu religijnym Kaszub²⁰.

Podkreślić należy, że w wielu kaszubskich rodzinach znajdują się obrazy z wizerunkiem Królowej Kaszub. Starsi mieszkańcy przechowują jeszcze obrazy wydane przez księży sprawujących posługę duszpasterską na samym początku istnienia parafii. Serie obrazków wydał także karmelita bosy ojciec Benedykt Belgrau z Przemysła. Zdjęcia figury można zobaczyć w prawie wszystkich publikacjach o Kaszubach i Pomorzu, a także w licznych albumach. W obiegu pojawiły się też kalendarze z wizerunkiem Kaszubskiej Królowej oraz informacjami o historii figury i sanktuarium. O sianowskiej Pani coraz częściej mówi się na zajęciach szkolnych w ramach lekcji z edukacji regionalnej, a także języka kaszubskiego.

Kolejnym przykładem jest cześć, jakiej doznaje Matka Boska wśród Kaszubów zamieszkujących w Kanadzie i Stanach Zjednoczonych. Od 1979 r. w kanadyjskim Wilnie wisi Jej obraz zawieszony przez obecnego proboszcza w Żelistrzewie. W Michigan mieszkają emigranci z przełomu XIX i XX w. z okolic Sianowa i Mirachowa. Ludność ta zachowała język kaszubski i wielkie przywiązanie do wiary. Mieszkańcy Michigan corocznie organizują wrześniowy odpust Matki Boskiej Sianowskiej, po nim odbywają się zjazdy, w czasie których Kaszubi wspominają ojczyzny kraj i spożywają potrawy kaszubskiej kuchni.

Ksiądz F. Gucza z Gowidlina na uroczystość koronacji Matki Boskiej na Królową Kaszub przygotował utwór *Kaszubska Madonna*. Natomiast w swojej pieśni pt. *Swianowska Panienska* ustami wszystkich Kaszubów słaui panienkę Kaszubską i prosi o błogosławieństwo dla siebie i swojej mowy²¹. To tylko nieliczne z wielu przykładów przetrwałych na obczyźnie tradycji kultu poświęconego Matce Boskiej Sianowskiej.

Od 1990 r. znaczącą siłą propagującą kult Królowej Kaszub stały się media. Telewizja Polska, a w niej program *Rodna Zemla*, w ciągu 12 lat swego dotychczasowego istnienia wyemitowała około 35 felietonów dotyczących tematyki Sianow-

skiej Królowej. Kilkakrotnie emitowano pieśń o Sianowskiej Pani wykonaną przez J. Szroeder z Parchowa. Dzięki takim programom, o sanktuarium dowiadują się mieszkańcy najdalszych zakątków Pomorza, co stanowi inspirację do organizowania pielgrzymek i krzewienia różnych form kultu. Z interesującymi materiałami o Sianowie można było zapoznać się także w programie katolickim *Etos* oraz w wielu innych programach informacyjnych. Ważnym medium propagującym sanktuarium jest prasa. Najwięcej artykułów ukazuje się od lutego 1995 r. w *Nordzie*, a od 1997 r. w kaszubskim dodatku do *Dziennika Bałtyckiego*. Wiadomości o Sianowie ukazują się także w prasie lokalnej, zwłaszcza w tygodnikach kartuskich. Informacje o sanktuarium ukazują się także w *Pielgrzymie*, *Wiadomościach Sierakowskich*. Istotne znaczenie w szerzeniu czci poświęconej Królowej Kaszub spełnia ogólnopolskie czasopismo *Miejsca Święte*, *Nowe Państwo* czy *Trzeźwymi bądźcie*. Matce Boskiej Sianowskiej poświęcone są także liczne publikacje w czasopismach naukowych i popularnonaukowych, np. w *Studiach Pelplińskich*²².

Na Kaszubach, ziemi naznaczonej znakiem krzyża i nadziei, lud oswojony z cierpieniem w cichości zanosi modlitwy do Sianowa Matki Pocieszycielki, by wiarą dotknąć Drzewa Życia. Twórcy XIX i XX w., jak wspomina M. Miotk²³ nie spodziewali się tego, że ich potomkowie będą sławili Boga w świątyniach i słuchali kazań oraz *Ewangelii* w języku kaszubskim.

Mimo, że kult Matki Bożej Sianowskiej trwa już ponad sześć wieków, to w literaturze zjawisko to na szerszą skalę opisywane jest dopiero w XX w. W okresie tym jednak powstało wiele wartościowych utworów będących wyrazem przywiązania do Boga i Jego Matki, które są rzeczywistością i wyrazem żywotności Jej kultu. Najwięcej utworów (wierszy i pieśni) powstało po koronacji. Niektóre z nich śpiewane są na całych Kaszubach, nie tylko w sianowskim sanktuarium. Inne dopiero utrwalają się w kulturze regionu.

4. Wielkość i zasięg ruchu pielgrzymkowego do Sianowa

Ruch pielgrzymkowy do Sanktuarium Matki Bożej Królowej Kaszub istnieje już od końca XIV w. Pątnicy przybywali tu z okolicznych miejscowości, by w pieszej wędrówce oddać hołd Matce Boskiej. Nie były to zorganizowane grupy, lecz indywidualnie przybywające osoby. To jednak właśnie pątnicy byli inicjatorami tej formy kultu Kaszubskiej Królowej²⁴. W 1480 r. ówczesny biskup włocławski Jakób udzielił specjalnego odpustu tym wiernym, którzy odprawiają pielgrzymkę do Sianowa i odmawiają tam kilka „Ojcze nasz” i „Zdrowaś Maryja” oraz złożą ofiarę na budowę nowej świątyni dla Łaskawej Figury Matki Bożej. Świadczy to o wyjątkowości kościoła poprzez bardzo rozpowszechniony w XV w. kult w Sianowie Najświętszej Maryi Panny. Pomimo zmian, jakie na przestrzeni wieków zachodziły w pielgrzymowaniu, ruch pątniczy do Sanktuarium Królowej Kaszub trwał nieprzerwanie, mimo społecznych niepokojów i wojen. Największy rozkwit kultu przypada na XX w. Na pierwszy odpust po II wojnie w 1945 r. przybywali wierni z różnych miejscowości, przede wszystkim zamieszkujący w promieniu 40-50 km, m.in. z Kartuz, Chmielna, okolic Gdańska, Żukowa, Przodkowa, okolic Wejherowa, Luzina, Strzeczca, Linii, Bytowa, Sierakowic,

Gowidlina, Kościerzyny, Stężnicy, Brodnicy, Goręczyna. Z badań jakie prowadzono wynika, że nie były to zorganizowane grupy pielgrzymkowe, gdyż wierni przybywali w małych rodzinnych, bądź sąsiedzkich grupach, a także pojedynczo.

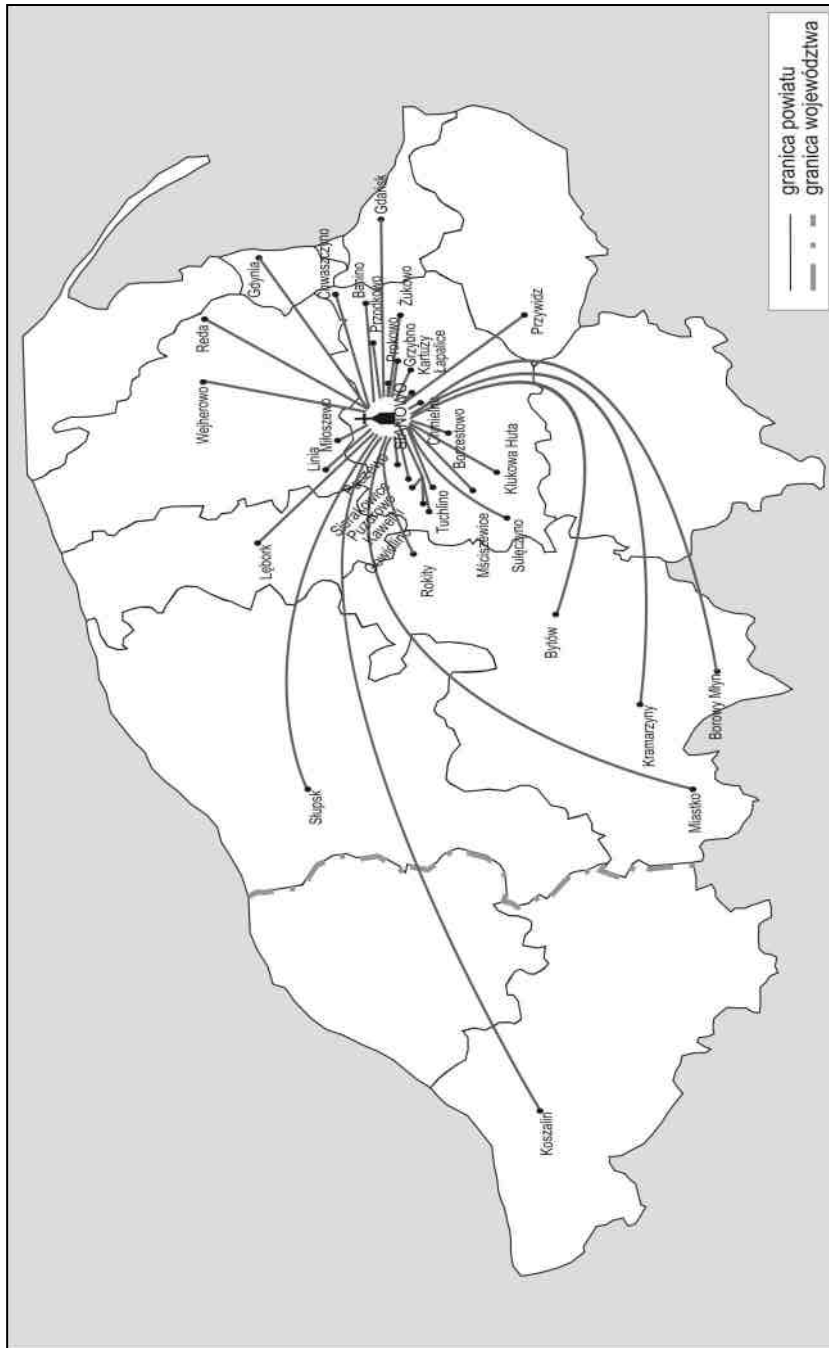
Po raz pierwszy zorganizowana piesza pielgrzymka do Sianowa wyruszyła w 1980 r. z parafii pod wezwaniem świętego Jakuba z Lęborka. Jej organizatorem był ojciec Janusz Jędrzysek oraz członkowie Zrzeszenia Kaszubsko-Pomorskiego w Lęborku. Pielgrzymi pokonali szlak 40 km łącząc się z grupą pątników z Linii. Od 1997 r. do grupy pielgrzymów z Linii dołączyli pątnicy z Cewic. Można przyjąć, iż pątnicy z Lęborka stali się wzorem dla innych kaszubskich parafii w pielgrzymowaniu do Królowej Kaszub w Sianowie.

Do wyróżniających się grup pielgrzymujących do sanktuarium w Sianowie należy grupa z dekanatu Sierakowie. Od 1982 r. wierni rokrocznie pokonują pieszo odległość 18 km, przez Paczewo, Bukowo, Mirachowo, Stryś Budę i Satniszewo. Sierakowicka grupa pielgrzymów w 2001 r. liczyła 1500 osób, natomiast w 2006 r. już 2300 wiernych.

W 1983 r. pierwszy raz do Sianowa wyruszyła w formie zorganizowanej 60 osobowa pielgrzymka z Kartuz. Rok później kartuska grupa połączyła się grupą strażaków z Prokowa i liczyła łącznie około 150 osób. W 1985 r. na czele już dość licznej kartuskiej grupy stanęli kartuscy proboszczowie, by razem z wiernymi pokonać trasę 12 km wiodącą do kaszubskiego sanktuarium. Od 1983 r. do Sianowa pielgrzymują w grupie zorganizowanej również parafianie z Wygody, drogą przez miejscowości Miechucino i Mirachowo i dalej wspólnie z mieszkańcami tych miejscowości podążają do Królowej Kaszub. W 1984 r. do Sianowa wyruszyła pierwsza piesza pielgrzymka z Wejherowa przez Szemud, Łebno, Będargowo i Kolonię pokonując odległość około 44 km. Od 1994 r. do Sianowa pielgrzymują parafianie w grupach zorganizowanych z Przodkowa, Mirachowa, Strzeczka i Sulęczyna.

Oprócz pieszych grup, do Sianowa udają się pielgrzymi autokarami, a także własnymi samochodami. Od wielu lat z takiej formy korzystają pątnicy z Bytowa, Gdańska, Wejherowa, Lipusza oraz Kościerzyny (ryc. 1). W jubileuszowym 2000 r. pierwszy raz w organizację uroczystości odpustowych włączyły się oddziały Zrzeszenia Kaszubsko-Pomorskiego. Przybyli oni do Sianowa w strojach kaszubskich, konnymi bryczkami i wozami (fot. 2). Z badań, jakie prowadzono wynika, że w jubileuszowym roku do sanktuarium przybyło około 10 tys. wiernych, aby dać świadectwo wiary Królowej Kaszub i podziękować za dwadzieścia wieków historii kościoła. Liczba pielgrzymów w tym roku była rekordową od początku istnienia tej formy kultu w sianowskim sanktuarium²⁵. W 2000 r. również po raz pierwszy do Sianowa przybyli konno, pielgrzymi z Szymbarku.

Dla określenia wielkości ruchu pielgrzymkowego, struktury społecznej, wieku i motywów podjęcia się trudu pielgrzymkowego do Sanktuarium w Sianowie, przeprowadzono w dniu 16 lipca 2006 r., w czasie odpustu matki Bożej Szkaplerznej, badania ankietowe wśród wiernych przybyłych na tę uroczystość²⁶. Badaniami ankietowymi objęto 200 przypadkowo wybranych uczestników pielgrzymki (tab. 1). Zaznaczyć należy, że badania takie były po raz pierwszy przeprowadzone w sanktu-



Ryc. 1.

Pochodzenie terytorialne grup pielgrzymkowych uczestniczących w odpusie Matki Bożej Szkaplerznej w Sianowie 16 lipca 2006 r.
Źródło: Badania ankietowe przeprowadzone przez M. Wentę (2007). Opracowanie własne.

Tab. 1.
Miejsce pochodzenia ankietowanych według kościelnego podziału terytorialnego w 2006 r.

Diecezja	Dekanat	Parafie	Liczba pielgrzymów na 200 ankietowanych	% w ogólnej liczbie ankietowanych	
Pelplińska	Bytów	Bytów	3	3,0	
		Kramarzyny	3		
	Kartuzy	Chmielno	1	9,0	
		Grzybno	1		
		Kartuzy	5		
		Prokowo	3		
		Przodkowo	8		
	Lębork	Lębork	1	0,5	
	Łupawa	Rokity	4	2,0	
	Sierakowice	Gowidlino		52	46,0
			Linia	1	
			Sierakowice	31	
			Strzępcz	8	
			Tuchlino	1	
	Stężyca	Klukowa Huta		1	12,0
Mściszewice			14		
Sulęczyno			7		
Wygoda			2		
Archidiecezja Gdańska	Gdynia		1	0,5	
	Kielno	Chwaszczyno	11	5,5	
	Kolbudy	Przywidz	2	1,0	
	Reda		2	1,0	
	Wejherowo		12	6,0	
	Żukowo	Banino	5	2,5	
Koszalińsko-Kołobrzeska	Koszalin		1	0,5	
	Miastko		15	7,5	
	Słupsk		2	1,0	
Ogółem			200	100,0	

Źródło: Badania ankietowe przeprowadzone 16 lipca 2006 r. Opracowanie własne.

arium sianowskim. Badanie zostało przeprowadzone za zgodą Kustosza sanktuarium ks. Waldemara Piepiórki oraz innych duszpasterzy – kierowników grup pielgrzymkowych. Z dostępnej dokumentacji, kroniki parafii i wywiadów wynika, że wielkość ruchu pielgrzymkowego na corocznym odpuszczeniu w Sianowie stale wzrasta.



Fot. 2.

Pielgrzymi Zrzeszenia Kaszubsko-Pomorskiego udający się na uroczystości odpustowe Matki Boskiej Szkaplerznej w Sianowie 16 lipca 2006 r. (fot. M. Wenta)

W określeniu zasięgu oddziaływania sianowskiego ośrodka pątniczego wykorzystano rejestracje pojazdów, którymi przybyli wierni na uroczystości odpustowe w dniu 16 lipca 2006 r. Uzyskany w czasie bezpośrednich badań materiał źródłowy obejmuje około 85% ogólnej liczby pojazdów. Z uzyskanych materiałów wynika, że pielgrzymi wywodzili się z ośmiu województw. Zdecydowanie najwięcej (około 98%) pochodziło z województwa pomorskiego, na terenie którego położone jest Sianowo (tab. 2). Wśród ogólnej liczby zliczonych pojazdów (2106), niektóre z nich pochodziły z odległych rejonów kraju, np. powiatów: hrubieszowskiego, rybnickiego. Na parkingach były również samochody z Hamburga i Kolonii. Istnieje więc prosta zależność pomiędzy odległością od miejsca pielgrzymkowego, a ilością pojazdów osobowych. Dane zawarte w tabeli 2 do pewnego stopnia odzwierciedlają dużą

Tab. 2.
Pochodzenie terytorialne pielgrzymów według tablic rejestracyjnych pojazdów osobowych na odpuszcie w Sianowie 16 lipca 2006 r

Województwo	Powiaty/ i miasta	Ilość pojazdów	Udział pojazdów w %
Pomorskie	Bytów	60	2,85
	Gdańsk	175	8,30
	Kartuzy	398	18,90
	Kościerzyna	78	3,70
	Lębork	80	3,80
	Nowy Dwór	273	12,96
	Puck	405	19,23
	Słupsk	19	0,90
	Starogard	27	1,28
	Sztum	25	1,19
	Tczew	28	1,33
	Wejherowo	194	9,21
	m. Gdynia	190	9,02
Kujawsko-pomorskie	Świecie	11	0,52
	Sępólno	9	0,43
Lubelskie	Hrubieszów	2	0,10
Śląskie	Gliwice	1	0,05
	Rybnik	2	0,10
Wielkopolskie	Piła	5	0,25
Warmińsko-mazurskie	m. Elbląg	79	3,75
Zachodnio-pomorskie	m. Szczecin	7	0,33
Mazowieckie	m. Warszawa	38	1,80
Razem		2106	100,00

Źródło: Opracowanie na podstawie zestawienia tablic rejestracyjnych pojazdów na parkingach, podczas uroczystości odpustowych 16 lipca 2006 r. w Sianowie. M. Wenta (2007)

„popularność” sanktuarium sianowskiego w województwie pomorskim, zwłaszcza w rejonie Środkowych Kaszub. Szczególnie licznie w uroczystościach odpustowych uczestniczą wierni z dekanatów: sierakowskiego, stężyckiego, łupawskiego, kartuskiego, bytowskiego, lęborskiego. Zaznaczyć należy, że pojazdy osobowe (samochody i autokary) zatrzymywały się dość często w okolicznych miejscowościach w pobliżu Sianowa ze względu m.in. na brak odpowiedniego miejsca do parkowania lub też z chęci pokonania przez wiernych pewnej odległości pieszo.

Na przydrożnych parkingach, a także prywatnych posesjach, spotkać można było poustawiane rowery. To kolejny środek lokomocji, na którym pątnicy tradycyjnie przybywali na uroczystości odpustowe. Już od kilku lat rowerami przybywają pątnicy z wielu kaszubskich miejscowości, np.: Paczewa, Sierakowic, Strzepcza. Z

badań, jakie prowadzono wynika, że liczba wiernych, którzy przybywają na odpust rowerami stale się powiększa. W 2006 r. tym środkiem lokomocji przybyło około 250 pątników.

Wśród wszystkich środków transportu najbardziej wyróżniały się bryczki i wozy drabiniaste oraz „specjalne” samochody ciężarowe. Każdy w tych pojazdach na dzień odpustu został przystosowany do przewozu zespołów kaszubskich oraz bagaży pątników. Odświętny charakter chórzystów jak i samych pojazdów podkreślał regionalny „akcent” kaszubski. Zdecydowanej większości pieszych grup pielgrzymkowych towarzyszył taki pojazd, który umiłał wędrówkę pątników (fot. 2). Na parkingach znajdowały się też motocykle, skutery, ciągniki z przyczepą. Nie sposób było nie zauważyć pielgrzymów przybyłych na koniach. Dziesięciu jeźdźców w kaszubskich strojach wśród tysięcy przybyłych pątników wzbudziło prawdziwy podziw.

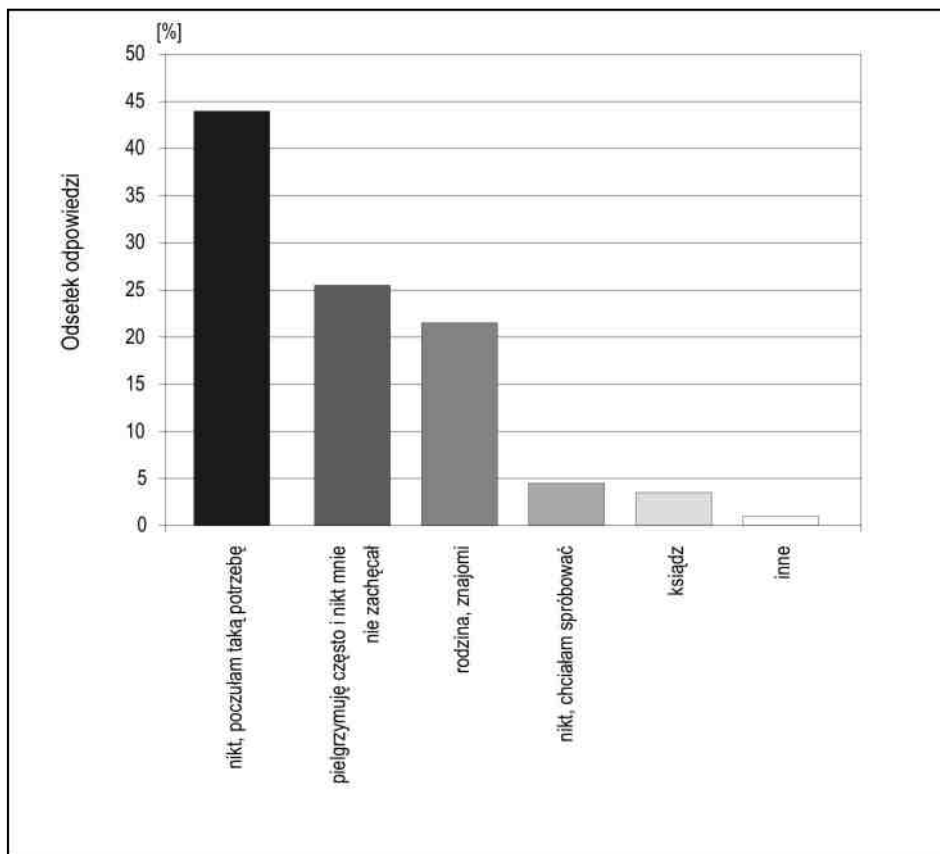
Analizując wykaz pojazdów, którymi przybywali pątnicy do Sianowa (tab. 2) zauważyć można, że często do sanktuarium przyjeżdżali wierni z miejscowości bardzo odległych. W uroczystościach odpustowych uczestniczą także wierni zamieszkali poza granicami kraju. Są to często osoby, które wyjechały po wojnie z terenu Środkowych Kaszub lub są spokrewnieni więzami rodzinnymi.

Z badań ankietowych²⁷ wynika, że do sianowskiego sanktuarium pielgrzymi przybywali w zorganizowanych grupach. Około 44% respondentów wyrażało opinię, iż przybyło ze swoją parafią jako zorganizowana grupa pątników, której towarzyszył ksiądz, często też zespół muzyczny. Ich wędrówka była najczęściej zaplanowana i dopracowana pod względem „opieki duchowej”, a także pod względem organizacyjnym. Ponad 36% badanych osób deklaruowało uczestnictwo w uroczystościach w gronie rodziny. Około 7% pątników przybyło do Sianowa samotnie.

Spśród wszystkich respondentów, niezależnie od tego czy przybyli z grupą zorganizowaną czy indywidualnie, większość deklaruje, iż wędrówka do sanktuarium została poprzedzona spotkaniem o charakterze modlitewnym. Była to msza św. bądź inna modlitwa w intencji bezpiecznej, owocnej w duchowe doznania i obfitej w łaski Królowej Kaszub.

Biorąc pod uwagę źródła inspiracji do pielgrzymowania, około 45% ankietowanych przyznało, iż podjęcie trudu uczestnictwa w pielgrzymce wypłynęło z potrzeby serca, jako konieczność wewnętrzna przeżycia modlitewnego (ryc. 2). Prawie 25% respondentów deklaruje, iż nie było potrzeby by ktokolwiek ich zachęcał, gdyż sami pielgrzymują do Sianowa już od wielu lat. Niewiele ponad 20% w modlitewną wędrówkę wyruszyło za namową rodziny i znajomych. Mniej niż 5% ankietowanych pielgrzymów przybyło do Sianowa, ponieważ chcieli sprawdzić siebie w trakcie tego modlitewnego trudu.

W migracjach pielgrzymkowych na odpust Matki Bożej Szkaplerznej uczestniczą przedstawiciele wszystkich grup społecznych, wiekowych, mieszkańcy małych miasteczek i wsi, a także wielkich aglomeracji miejskich. Na zacieranie się granic wszelkich podziałów miało wpływ wiele czynników. Nastąpił ogólny wzrost aktywności pielgrzymkowej w całym chrześcijaństwie, głównie pod wpływem pielgrzymek Jana Pawła II. Wzrósł także stopień ogólnego poziomu wykształcenia ludności. Poszerzyła

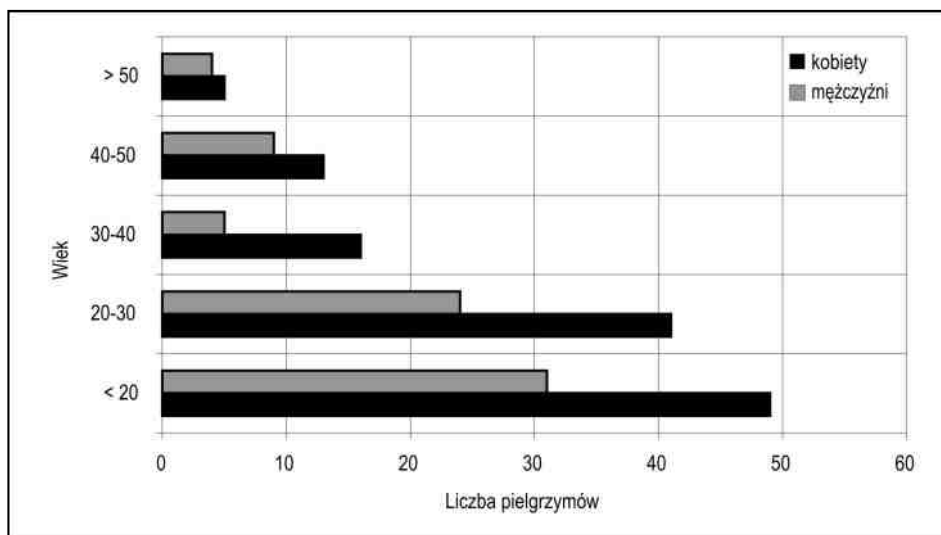


Ryc. 2.

Źródła inspiracji pielgrzymów udających się do Sianowa w świetle badań ankietowych przeprowadzonych 16 lipca 2006 r.

Źródło: Jak w tab. 2 i ryc. 1. Opracowanie własne.

się także świadomość religijna i kulturowa. Zawarte w kwestionariuszu pytania umożliwiły także przeprowadzenie charakterystyki społeczno-demograficznej pątników pod względem wieku, płci i stanu cywilnego oraz wykształcenia²⁸. Spośród ankietowanych 40,5% osób mieściło się w grupie wiekowej poniżej dwudziestego roku życia, 33,2% w przedziale 20-30 lat, a 10,5% ankietowanych przypadło na grupę wiekową 30-40 lat, zaś 11,5% na grupę 40-50 lat. Tylko 4,5% pielgrzymujących obejmowało osoby powyżej 50 roku życia (ryc. 3). Rozpatrując wyniki badań, można stwierdzić, iż struktura wiekowa kobiet i mężczyzn jest zróżnicowana. W grupie osób poniżej dwudziestego roku życia liczba kobiet była o 9% wyższa od liczby mężczyzn, zaś w przedziale 20-30 lat nadwyżka kobiet wśród pielgrzymów wzrosła do 12% w stosunku do liczby mężczyzn. Przewaga kobiet nad mężczyznami występowała także



Ryc. 3.

Struktura pielgrzymów według płci i wieku w Sianowie w dniu 16 lipca 2006 r.

Źródło: Jak w tab. 2 i ryc. 1. Opracowanie własne.

w kolejnym przedziale 30-40 lat o prawie 6%. Niewielkie rozbieżności miały miejsce w najstarszym przedziale wiekowym, tj. powyżej 50 roku życia, w której kobiety przeważały jedynie o 0,5% w ogólnej liczbie respondentów. Analizując strukturę pielgrzymów według stanu cywilnego, można przyjąć, iż większym stopniem pobożności charakteryzowały się osoby samotne (niezamężne), wśród kobiet udział ten wynosił 41% ogólnej liczby respondentów i kawalerowie odpowiednio 34%. Stanowili oni łącznie prawie 75% ogólnej liczby ankietowanych. Osoby będące w związku małżeńskim obejmowały grupę 21% pielgrzymów. Wdowy stanowiły 3% ankietowanych. Bezpośrednie badania ankietowe wykazują, iż na odpust do Sianowa zarówno wśród kobiet, jak i wśród mężczyzn największą zbiorowość stanowiły osoby z wykształceniem średnim odpowiednio – 24% kobiet i 16% mężczyzn. Około 33,5% respondentów (21,5% kobiet, 12% mężczyzn) deklarowało posiadanie wykształcenia na poziomie podstawowym. Ponad 15% (8,5% mężczyzn i 6,5% kobiet) pielgrzymów należało do grupy osób z wykształceniem zasadniczym zawodowym. Natomiast pozostałe 11,5% ogólnej liczby ankietowanych pielgrzymów posiadało wykształcenie pomaturalne i wyższe. Rozważając społeczno-moralne aspekty pielgrzymowania do sanktuarium w Sianowie należy sięgnąć do motywów, jakimi kierowali się pątnicy podejmujący trud wędrówki. Na przestrzeni wieków były one podobne, choć obecnie zauważa się pewne zmiany w tym charakterze. Pierwszym i podstawowym motywem była wiara w orędownictwo świętych. Człowiek szukający pomocy u Boga łatwiej radził sobie z problemami w towarzystwie orędowników. Wpływało to także z doświadczenia życia społecznego. Wierni potrzebujący pomocy szukali wsparcia u Matki Bożej. Za

Jej wstawiennictwem otrzymywali potrzebne łaski, ich prośby zostały wysłuchane. O łaskach i cudach w Sianowie piszą wszystkie ważne publikacje traktujące o tym miejscu. Przede wszystkim świadczą o nich liczne świadectwa i wota składane Matce Boskiej. Niezliczona ilość cudów pozostaje jedynie w pamięci ludzi, którzy tych łask doznają, bowiem wielu brakuje odwagi, by publicznie złożyć swoje świadectwo, co dodatkowo utrudnia brak księgi cudów, które prowadzone są w innych sanktuariach na Kaszubach. W księdze cudów powinny być też dokumentowane wota, które składane są Matce Boskiej. Brak jakiegokolwiek dokumentacji okazał się kłopotliwy szczególnie w czasie kradzieży koron i wotów 23 kwietnia 2002 r. Wierni oczekują zwykle cudów, które można zobaczyć czy wręcz dotknąć. Tymczasem wielkie rzeczy często zachodzą tuż obok, w duszach otaczających nas ludzi²⁹. Z braku materiałów źródłowych do analizy wykorzystano wyłącznie wyniki badania ankietowego, które przeprowadzono na odpuszcie Matki Bożej Szkaplerznej w Sianowie 16 lipca 2006 r. Każda osoba z 200 przypadkowo wybranych respondentów swą wędrówkę do sanktuarium ofiarowała w pewnej intencji. Najwięcej, 44,6% ankietowanych pielgrzymkę do Sianowa poświęciło wielu różnym intencjom. Przewodnim motywem podjęcia podróży dla 32,1% przebadanych pątników było pielgrzymowanie w intencji prośby. Podjęty trud podróży pielgrzymi ofiarowali swej orędownicze, aby za jej wstawiennictwem prosić o wysłuchanie modlitw. Dla około 9,0% pielgrzymów udział w uroczystościach był okazją, by zastanowić się nad istotą i sensem swego życia oraz nie ustawać w przekonaniu, iż głęboka wiara i ufność Matce Sianowskiej przemieni ich dotychczasowe życie. Dalszych 7,1% ankietowanych deklaroowało, iż wędrówka była dla nich manifestem swej wiary, by poprzez wędrówkę dać jej świadectwo. Badania ukazały, że dla około 5% pątników, pielgrzymka i uroczystości odpustowe w sanktuarium miały charakter dziękczynny za otrzymane łaski i dobra. Podjęcie wędrówki pielgrzymkowej jako pokuty za popełnione winy było motywem przewodnim 2,3% pątników w ogólnej liczbie respondentów. Główny motyw uczestnictwa w pielgrzymce do sanktuarium w Sianowie jest wynikiem potrzeb duchowych. Człowiek może je zaspokoić poprzez pewien zbiór wartości. Jeżeli uświadomi sobie daną potrzebę i wie, iż pielgrzymka może je zaspokoić, wtedy powstaje główny motyw podjętej podróży.

5. Podsumowanie

Głęboko zakorzeniona religijność Pomorzan i potrzeba obcowania ze świętym miejscem ożywiła „życie” sianowskiego sanktuarium sprawiając, iż w modlitewnym duchu pątniczym ośrodek ten nabrał wyjątkowej wagi. Głęboki kult Maryi w centrum pątniczym Szwajcarii Kaszubskiej na wieki zapisał się na kartach historii tej części kraju. Początek założenia placówki duszpasterskiej, a w szczególności wewnętrzna stabilizacja struktury, wymagały trudu w drodze do zamierzonego celu. Ta licząca zaledwie 350 mieszkańców kaszubska miejscowość, jest dumą nie tylko dla parafian i mieszkańców Sianowa, ale całej wspólnoty kościoła pelplińskiego. Nikogo nie zadziwia fakt, iż tak niewielka, położona w odległości 12 km od Kartuz miejscowość słynie chwałą niemal na cały kraj. W społeczności kaszubskiej Matka Boska wybrała sobie miejsce, aby tu rozwijał się ośrodek centrum religijnego. Początek tego kultu,

jak i pochodzenie figury oraz związek z kościołem otoczone są szeregiem niewiadomych, które utrwaliły się w tradycji ośrodka. Królowa Kaszub jest żywym źródłem wiary. Do sanktuarium przybywa młodzież, absolwenci szkół podstawowych, dzieci komunijne, grupy wspólnotowe, zakochani i narzeczeni. Sianowska Pani jest inspiracją dla ludowych twórców, a także dla pisarzy, którzy stworzyli wiele pięknych utworów będących wyrazem przywiązania do Matki Bożej.

Sanktuarium w Sianowie od początku istnienia wywierało szczególny wpływ na kształtowanie społeczności kaszubskiej oraz charakterystyczny dla tej ludności kult Maryi. W ciągu roku na uroczystościach odpustowych ośrodek gromadzi niezliczone rzesze wiernych. Pielgrzymi przybywają indywidualnie, w zorganizowanych pieszych grupach parafialnych, autokarami, samochodami, rowerami, motocyklami i konno. Społeczność podczas dni odpustowych jest zróżnicowana, przybywają tu bowiem nie tylko Kaszubi, ale także Łowiczanie, Górale, Niemcy. Uczestnikami uroczystości są niemowlęta w wózkach, dzieci, młodzież, osoby starsze oraz pielgrzymi w podeszłym wieku, których wielokrotność udziału w corocznych uroczystościach jest praktykowana od najmłodszych lat dzieciństwa. Do Królowej Kaszub zdążają osoby o różnym statusie społecznym i zawodowym, m.in. pracownicy fizyczni i umysłowi, przedstawiciele władz samorządów lokalnych i państwowych, studenci, małżonkowie oraz osoby samotne.

Tak wielki i niezliczony udział społeczności jest największą manifestacją przywiązania do Matki Bożej Sianowskiej. Każdy, jakimkolwiek jest człowiekiem, przybywając do sanktuarium w Sianowie odnajduje pomoc i ukojenie. Niejednokrotnie rozdarte serce, zagubione myśli, niepewność i lęk u stóp Królowej przemijają. Matka Boska czuwa nad życiem i postępowaniem. Pozwala wracać i ogarnia jeszcze większą opieką. Oby to trwało zawsze, tak jak Ona trwa w Sianowie.

Przypisy:

¹ A. Jackowski, D. Ptaszycka-Jackowska, I. Soljan, *Światowy system ośrodków pielgrzymkowych*, „Turystyka” 2002, t. 12/2, s. 51-63.

² A. Jackowski, *Główne problemy turystyki religijnej na świecie*, [w:] *Turystyka religijno-pielgrzymkowa*, Gdańsk 2005, s. 45-51, A. Jackowski, *Na spotkanie z sacrum*, „Rzeczpospolita”, 2007, nr 188, A-8.

³ A. Jackowski, *Święta przestrzeń świata. Podstawy geografii religii*, Kraków 2003, s. 234-235.

⁴ M. Miotk, *Sanktuarium Najświętszej Maryi Panny „Królowej Kaszub” w Sianowie*, Pelplin 1981, 23-37.

⁵ J. Belgrau, *Sianowo-Sanktuarium Królowej Kaszub*, „Peregrinus Cracoviensis” 2001, z. 12, s. 209-223.

⁶ *Preussisches Urkundenbuch, Viertel Band (1346-1351)*, von H. Koeppen, Marburg 1960, s. 338.

-
- ⁷ W. Szulist, *Matka Boska Sianowska. Królowa Kaszub*, „Studia Pelplińskie” 1980, t. 11, s. 340-347.
- ⁸ M. Miotk, *Sanktuarium*, *op. cit.*, s. 29-31.
- ⁹ S. Okoniewski, *Diecezja Chełmińska. Zarys historyczno-statystyczny*, Pelplin 1928, s. 375.
- ¹⁰ M. Miotk, *Sanktuarium*, *op. cit.*, s. 49-58.
- ¹¹ E. Pryczkowski, *Królowa Kaszub*, Sianowo-Banino 2002, s. 14.
- ¹² W. Szulist, *Matka Boska Sianowska. Królowa Kaszub*, „Studia Pelplińskie” 1980, 11, s. 341.
- ¹³ M. Miotk, *Sanktuarium*, *op. cit.*, s. 49-58.
- ¹⁴ M. Miotk, *Sanktuarium*, *op. cit.*, s. 14-21.
- ¹⁵ J. Belgrau, *Sianowo-Sanktuarium Królowej Kaszub*, *op. cit.*, s. 215-216.
- ¹⁶ M. Miotk, *Sanktuarium*, *op. cit.*, s. 71-83.
- ¹⁷ E. Pryczkowski, *Królowa Kaszub*, Sianowo-Banino 2002, s. 14.
- ¹⁸ M. Miotk, *Sanktuarium*, *op. cit.*, s. 23-47.
- ¹⁹ E. Pryczkowski, *Królowa Kaszub*, *op. cit.*, 47-98.
- ²⁰ E. Pryczkowski, *Droga Krzyżowa przy sanktuarium Królowej Kaszub w Sianowie*, „Dziennik Bałtycki”. Dodatek: Kaszubskie kalwarie i sanktuaria, maj 2005, s. 7-8.
- ²¹ E. Pryczkowski, *Królowa Kaszub*, *op. cit.*, s. 15-43.
- ²² J. Ceynowa, *Dobro zwycięża. Legendy z Kaszub i Pomorza*, ZK-P, Gdańsk 1985, s. 77.
- ²³ M. Miotk, *Sanktuarium*, *op. cit.*, s. 15-19.
- ²⁴ J. Belgrau, *Sianowo-Sanktuarium Królowej Kaszub*, *op. cit.*, s. 215.
- ²⁵ „Dziennik Bałtycki”, 17 VII 2000.
- ²⁶ Badania ankietowe wśród pielgrzymów, a także rejestracji pojazdów przeprowadziła Maria Wenta 16 lipca 2006 r. w ramach przygotowywanej pracy magisterskiej w Instytucie Geografii Akademii Pomorskiej pod kierunkiem prof. dr hab. E. Rydza pt. *Sianowo jako ośrodek kultu religijnego na Pojezierzu Kaszubskim*.
- ²⁷ Badania ankietowe przeprowadzono wśród 200 przypadkowo wybranych pielgrzymów przybyłych do sanktuarium w Sianowie 16 lipca 2006 r. z okazji uroczystości odpustowej Matki Bożej Szkaplerznej. Badania te wykorzystała M. Wenta w przygotowaniu pracy magisterskiej na temat *Sianowo jako ośrodek kultu religijnego na Pojezierzu Kaszubskim* pod kierunkiem prof. dr hab. E. Rydza w Instytucie Geografii Akademii Pomorskiej.
- ²⁸ E. Rydz, P. Olejnik, *Góra Chełmska ośrodkiem pielgrzymkowym na Pomorzu Środkowym*, „Peregrinus Cracoviensis” 2004, z. 15, s. 132-149.
- ²⁹ E. Pryczkowski, *Droga*, *op. cit.*, s. 7-8; E. Pryczkowski, *Królowa Kaszub*, *op. cit.*, s. 16-19.

Sianowo as a pilgrimage centre in Kashubian Lake District

(SUMMARY)

The centres of religious worship and pilgrimages to them are very common, because they had been continuing for ages and occur on all the continents and in all religions. Pilgrimages appertain to the phenomena of over-confessional and timeless features. The special attention should be paid to the fact that the places of religious cult have always been an important factor of the civilization development. They assisted in consolidation of local societies with remaining a little distinguished in the area of culture, traditions and so on. So it can be assumed that the influence of religious worship centres is very diversified.

At the background of generally drawn problems, this paper is devoted to the sanctuary of Virgin Mary, the Queen of Kashubians in Sianowo. It gives a short review of history of the sanctuary, development of pilgrimage movements and fateful days in the history of Sianowo, connected with the worship of famous for its favors figure of Virgin Mary of Sianowo. It also discusses modern forms of pilgrimages and visiting sanctuary by the pilgrims.

It should be pointed out, that the first historically documented note about Sianowo dates back to 1348, and in 1388 the borders of Sianowo parish were marked. It can be quite amazing that not far from another church, in the area of small population, in Mirachowo a new parish was established, and the church was built, and when it was damaged it had been continuously repaired or built up. Among different motives explaining the fact, the most important seems to be the famous for its favors and being a subject of religious worship a figure of Virgin Mary with Infant Christ in her arms, for which the sanctuary was created. The statue of Virgin Mary with Infant Christ was a central object, which had a significant influence on the fate of the town and all the area. All the changes in the parish were closely connected with the cult of Sianowo Virgin Mary. It should be pointed out, that the beginning of the cult and origin of the figure as well as its relations to Sianowo, the parish, are as it usually happens with „miraculous” places covered with many unknowns, which were preserved in tradition. It is difficult nowadays to distinguish between the facts and the legends.

The expression of reverence of Kashubians to their Lady can be numerous prayers and found on the primitia pictures summons to Virgin Mary of Sianowo. The most solemn moment in the tradition of the cult was coronation of Sianowo Mary for the Queen of Kashubians on 4th September 1966. The ceremony gathered over 20 thousands of worshippers. The reverence paid to the Queen of Kashubians was known also to the Pope John Paul II. During the meeting on Kościuszko Square in Gdynia in 1987 the Pope said „All of you, your families and your troubles I put to the feet of Christ's Mother, hallowed in many sanctuaries of this land, and especially in Sianowo”.

The biggest manifest of devotion to the Queen of Kashubians are indulgences, held there twice a year. Famous for its favors figure gains special hallow on the occasion of indulgence of Virgin Mary of Scapular, which is held annually on the first Sunday after the 16th July and on the indulgence of the Virgin Mary's birth, that is celebrated on the first Sunday after 8th September. The indulgence ceremonies gather worshippers from all middle Kashubians District, who among their different daily activities come to Sianowo to develop their spiritual life in the atmosphere of religious arousal. In 2000, Kashubian and Pomeranian Association departments took active part in organizing the indulgence and pilgrimages, they mobilized chapels and folk groups. More and more frequently the Queen

of Kashubian becomes also the inspiration for folk artists, for example those making religious sculptures.

It must be pointed out that in the pace of direct examinations in this area it was discovered that the spatial scope of pilgrims visiting the Queen of Kashubians broadens. More and more often the pilgrims come even from distant regions of the country, from Szczecin, Warsaw, and also from abroad. The research shows that 44% of all pilgrims come to the sanctuary in Sianowo in organized groups. Considering the source of inspiration to pilgrimage, about 45% of people being asked admitted that it comes from the need of heart, as an internal need of prayer survival (fig. 4). The results of the research show that in the pilgrimages participate members of all social groups and different ages. Inhabitants of little towns as well as big city agglomerations. 41% of pilgrims being asked came from the age group below 20 years, 34% was between 20 and 30 years of age and 10% came in the group of the age between 30 and 40. Both among men and women, the most numerous was the group of people with secondary education, the second group was formed by those of primary education. The main motive of pilgrimage to the sanctuary in Sianowo is connected with their spiritual needs. They can be realized through the certain collection of values. If the person realizes the need and knows that the pilgrimage can fulfill it, then the motive of pilgrimage appears.

The Queen of Kashubians is a lively source of faith. The sanctuary is visited by youth, graduates of primary schools, children of Holy Communion, groups of communities, people in love and engaged couples. Lady of Sianowo is an inspiration for folk creators, as well as for the writers that had created many beautiful pieces of poetry being a sign of devotion to the Virgin Mary.

Translated by author

*Eugeniusz Rydz, prof. dr hab.
Instytut Geografii
Akademia Pomorska
Słupsk*