

Marta Michalska

Cele i motywy pielgrzymowania z Krakowa na Jasną Górę na przykładzie XXXI Pieszej Pielgrzymki Skątecznej

Aktywność człowieka ukierunkowana jest na określony cel którego jesteśmy świadomi, nie zawsze jednak uświadamiamy sobie, jakie motywy kierują nami, bywa i tak, że błędnie je odczytujemy. J. Reykowski motywację rozumie jako proces psychicznej regulacji warunkującej powstanie tendencji (dążenia) do podejmowania czynności, ukierunkowanej na określony cel¹. „Funkcją dążeń jest sterowanie czynnościami człowieka w taki sposób, aby doprowadzały one do określonego, zgodnego z intencją efektu czyli celu”². Motyw nie musi jednak odpowiadać celowi.

Badając zjawisko pielgrzymowania, nie sposób nie zapytać o cel będący istotą tego zjawiska. Poznanie owego celu zaspokaja pewną ciekawość, jednak zgodnie z teorią głoszącą, iż zaspokojenie jednej potrzeby rodzi kolejną, szczególnie w odniesieniu do potrzeb samourzeczywistnienia do których można zaliczyć potrzeby poznawcze, należy podjąć próbę określenia motywów, ukrytych niejako za jasno określonym celem.

1. Teoria motywacji według humanistycznej koncepcji A.H. Masłowa

„Termin motywacja stosowany jest w psychologii do opisu wszelkich mechanizmów odpowiedzialnych za uruchomienie, ukierunkowanie, podtrzymanie i zakończenie zachowania”³. Istnieje wiele teorii w psychologii wyjaśniających jakie czynniki, mechanizmy są odpowiedzialne za wybór określonej formy zachowania, jej realizację.

Zdaniem E.O. Wilsona: „(...) religia stanowi jedną z dwu głównych kategorii zachowania się, które są niekwestionowanymi, wyjątkowymi zachowaniami gatunku ludzkiego. Nieprawdopodobne jest, aby prawa ewolucji zachowania się, wyprowadzone z istniejących danych biologii populacyjnej i badań eksperymentalnych nad niższymi zwierzętami, dały się w jakikolwiek bezpośredni sposób zastosować do religii”⁴.

Humanistyczna koncepcja motywacji, której głównym przedstawicielem był jeden z najwybitniejszych psychologów amerykańskich prof. Abraham H. Maslow, postrzega wrodzone skłonności człowieka wynikające z jego natury za dobre albo też neutralne. Wewnętrzne procesy poznawcze stanowią główne źródło zachowań uruchamiają skomplikowany proces motywacyjny, którego celem jest zaspokojenie ludzkich potrzeb warunkujące harmonijne istnienie jednostki⁵.

Ilość motywów zadaniem A.H. Maslowa jest niemal niezliczona, można z ich jednak wyodrębnić grupy potrzeb podstawowych i wyższych, przyjmujących określoną pozycję w swoistej hierarchii potrzeb. Choć autor nadał sformułowanym potrzebom konkretne miejsce w hierarchii, podkreśla, iż nie jest ono stałe. Za potrzeby podstawowe uznaje potrzeby fizjologiczne, bezpieczeństwa, przynależności i miłości, szacunku, zaspokojenie wyżej wspomnianych potrzeb w znacznym stopniu warunkuje zaistnienie potrzeb samourzeczywistnienia uznawanych za potrzeby wyższego rzędu, potrzeby wzrostu⁶.

Nie ma jednak sprzeczności między motywacjami samorealizacji a potrzebami podstawowymi. Właściwsze wydaje się więc określenie pragnienia samourzeczywistnienia jako dynamicznego procesu „stawania się”, realizowanego w ciągu całego życia jednostki⁷.

2. Metodologia badań

Zasobem źródłowym niniejszego artykułu, stały się przede wszystkim ankiety, które wykorzystano w prowadzonych badaniach, jak również zestaw pozycji bibliograficznych z zakresu geografii religii, turystyki, psychologii i socjologii.

Informację dla celów badawczych gromadzono posługując się metodą sondażu diagnostycznego, w której kwestionariusz ankiety skierowany do pielgrzymów, posłużył jako narzędzie badawcze. Kwestionariusz, opracowano na podstawie informacji zawartych w literaturze przedmiotu, oraz własnych przemyśleń i doświadczeń uzyskanych w toku prowadzonych badań pilotażowych.

Przeprowadzone badania terenowe z wykorzystaniem wyżej wspomnianej metody miały charakter dwuetapowy. W pierwszym etapie (lipiec 2006 r.) zwrot 76,9% kwestionariuszy umożliwił przeprowadzenie analizy 200 ankiet. W lipcu 2007 r., podczas XXXI Pieszej Pielgrzymki Skałecznej, w której uczestniczyło 297 osób przeprowadzono drugi etap badań terenowych, pielgrzymi dobrowolnie i anonimowo wypełnili kwestionariusz ankiety. Spośród 230 ankiet które rozdano zainteresowanym, analizie poddano 172 kwestionariusze (zwrot ankiet wyniósł 74,8%).

W ankiecie zawarto 20 pytań oraz metryczkę, zawierającą 10 pytań na temat danych demograficznych osób badanych. W kwestionariuszu uwzględniono pytania z kategorii zamkniętych, półotwartych, otwartych i koniunktywnych⁸, pytano o opinie, fakty, cele, sugestie. W kwestionariuszu ankiety ujęto 39 propozycji celów z których respondenci poprzez wpisanie znaku x w odpowiedniej rubryce (możliwość wielokrotnego wyboru) odpowiedzieli na tytułowe stwierdzenie „Pielgrzymując na Jasną Górę zamierzam, pragnę ...”, będące treścią pytania 15. Tym samym respondenci określili cele jakie zamierzają zrealizować, realizują jako pielgrzymi.

Zastosowanie pytania o charakterze koniunktywnym, wykorzystanego w głównej części ankiety, pozwoliło na wybór kilku możliwych celów. Wprowadzenie tej kategorii pytań, umożliwiło poznanie częstotliwości wyboru poszczególnych intencji, oraz skonstruowanie swoistej hierarchii motywacji. Jednocześnie można uznać, iż ma ona charakter pytań półotwartych, bowiem poza wszystkimi 39 celami zasugerowanymi, umożliwiono respondentom wpisanie własnej opinii, wprowadzając kategorię „inne”.

Spośród bardzo niewielu opinii zamieszczonych w tym punkcie, zdecydowana większość nie odbiegała charakterem od treści zawartej w pozostałych 39 punktach. Wyniki analizy omówionego zagadnienia (jednego z wielu) zawartego w kwestionariuszu, dotyczące problematyki celu i motywu pielgrzymowania, wzbogacone o własne przemyślenia powstałe w wyniku prowadzonych rozmów z uczestnikami oraz obserwacji uczestniczącej, ujęto w niniejszym artykule.

3. Uczestnicy XXXI Pieszej Pielgrzymki Skałecznej – charakterystyka badanej grupy

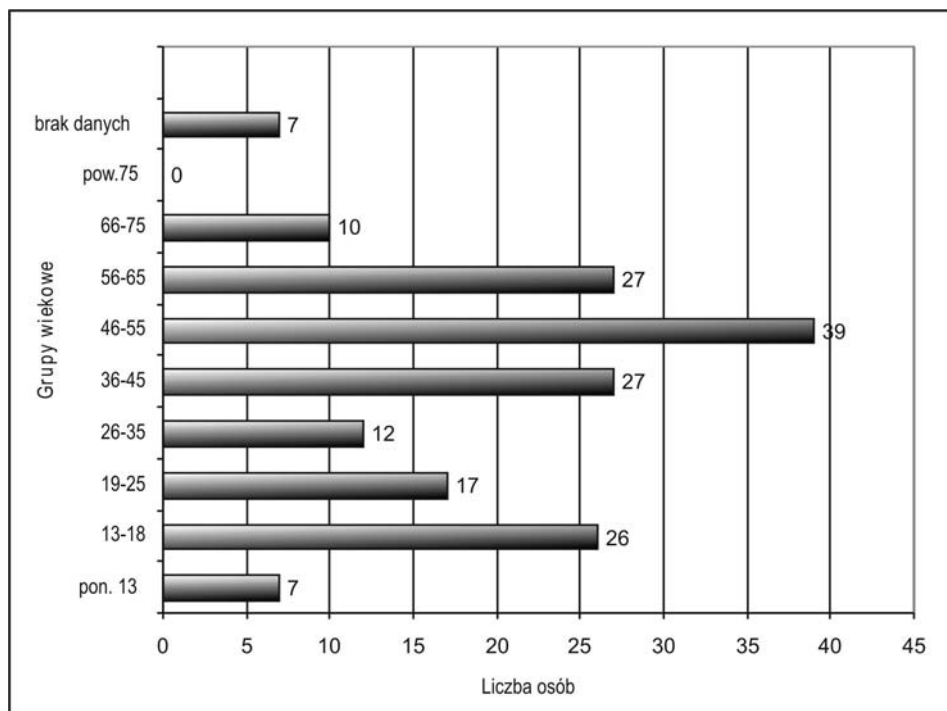
Aby móc właściwie interpretować wyniki, należy przedstawić krótką charakterystykę osób, które uczestniczyły w prowadzonym badaniu. Większość respondentów – 69,8% (120 osób) biorących udział w badaniu stanowiły kobiety, pozostałe 27,3% kwestionariuszy wypełnili mężczyźni w liczbie 47 osób (brak danych wyniosł 2,9% – 5 osób nie udzieliło odpowiedzi odnośnie płci).

Zanotowano duże zróżnicowanie pod względem wieku respondentów, można jednak wyodrębnić jedną grupę wiekową (46-55 lat) najliczniej reprezentowaną. Na wykresie (ryc. 1) przedstawiono zestawienie liczebności osób badanych według wyróżnionych grup wiekowych.

Większość respondentów zadeklarowała jako miejsce zamieszkania miasto, 67 osób (38,9%) spośród 159, które udzieliły odpowiedzi na powyższe pytanie to ankietowani mieszkający w Krakowie. Procentowy rozkład danych dotyczących miejsca zamieszkania respondentów według województw, przedstawiono na ryc. 2.

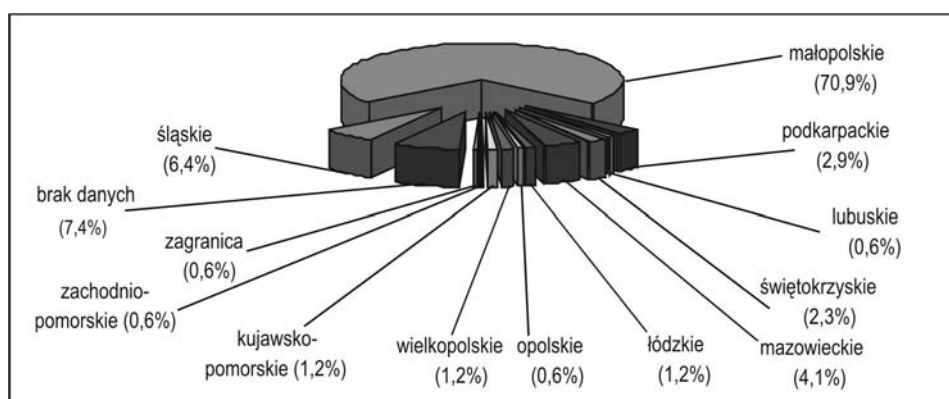
Analiza wyników badań wykazała, że większość osób 45,3% (78 osób) stanowią respondenci stanu wolnego (panny – 54 osób, kawalerowie – 24 osoby), 6 osób (3,5%) nie podało danych na temat stanu cywilnego. Drugą licznie reprezentowaną grupą (44,8% – 77 osób) byli ankietowani będący w związku małżeńskim (55 kobiet, 22 mężczyzn). Statystyka w pozostałych kategoriach przedstawia się następująco: kategoria – wdowa (8 osób), wdowiec (1 osoba), rozwiedziona (2 osoby), rozwiedziony (brak).

Większość ankietowanych 50,6% (87 osób: 66 kobiet, 21 mężczyzn) to osoby pracujące, 18,6% badanych (32 osoby: 22 kobiety i 10 mężczyzn) zadeklarowały, że są na emeryturze, zbliżoną liczbę ankietowanych stanowili uczniowie – 32 osoby (18,6%), 15 osób (8,7%) to studenci. Pozostałe 3 osoby (1,7%) spośród ankietowanych nie pracują, 2 osoby (1,2%) otrzymują rentę.



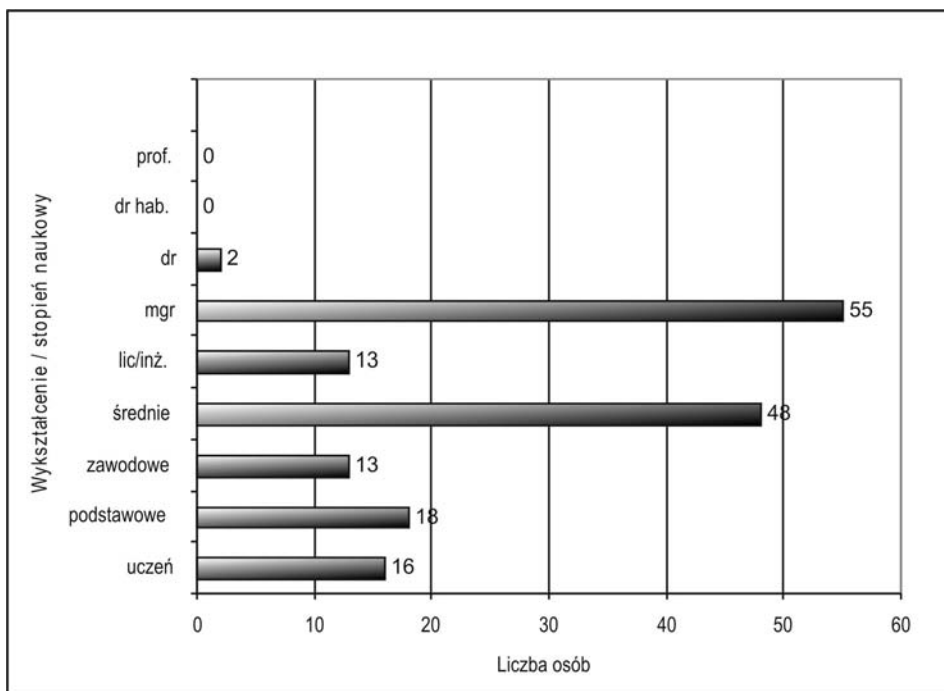
Ryc. 1.
Liczba pielgrzymów według grup wiekowych w 2007 r.

Źródło: opracowanie własne na podstawie ankiet.



Ryc. 2.
Deklarowane miejsce zamieszkania pielgrzymów według województw, rozkład procentowy

Źródło: opracowanie własne na podstawie ankiet.



Ryc. 3.

Podział ze względu na wykształcenie, stopień naukowy ankietowanych

Źródło: opracowanie własne na podstawie ankiet.

Należy zwrócić uwagę, że większość respondentów to osoby posiadające wyższe wykształcenie. Do kategorii ankietowanych z wykształceniem średnim oraz podstawowym należy włączyć liczną grupę uczniów i studentów biorących udział w badaniu. Liczebność pielgrzymów pod względem wykształcenia przedstawiono na wykresie (ryc. 3).

4. Cele pielgrzymowania uczestników Pielgrzymki Skałecznej

„Wolny czas stanowi nieocenioną sposobność ożywienia więzi człowieka z Bogiem”⁹. Tę sposobność wykorzystują pielgrzymi wędrujący pieszo do miejsc świętych w sposób szczególnie gorliwy.

Spśród pięciu najczęściej wskazywanych celów jakie pragną realizować w drodze uczestnicy Pielgrzymki Skałecznej, chęć wyproszenia łask dla najbliższych, dziękczynienia, „wynagrodzenia” Bogu duchowych zaniedbań, słabości, a szczególnie uwielbienia Boga, Matki Bożej, stała się celem nadrzędnym. Warto zwrócić uwagę na

Tab. 1.
Cele pielgrzymowania uczestników XXXI Pieszej Pielgrzymki Skatecznej zestawione według liczby odpowiedzi respondentów

Lp.	Cele pielgrzymowania	Odp. ^a	Kat. ^b
1.	Wyprosić łaski dla najbliższych (rodziny, przyjaciół, potrzebujących).	148	I
2.	Chwalić Boga swoim trudem wędrowania, modlitwą, śpiewem.	134	I
3.	Podziękować za doznane łaski (zdrowie, pracę, zdane egzaminy...).	127	I
4.	Sławić kult Matki Bożej.	101	I
5.	„Wynagrodzić” Bogu swoje zwątpienie, niewierność poprzez modlitewne wędrowanie, pojednanie w drodze.	99	I
6.	Wyciszyć się, doświadczyć odnowy duchowej, która umocni mnie w wierze.	92	I
7.	Prosić o łaski dla siebie (zdrowie, pracę, mądrość w podjęciu ważnej życiowej decyzji...).	90	I
8.	Złożyć podziękowania Bogu za łaskę wiary.	87	I
9.	Odpokutować winy.	86	I
10.	Przeprzeć za religijne zaniedbania i lenistwo.	75	I
11.	Podziękować za dar drugiego człowieka (osobę ukochaną, rodzinę, przyjaciół).	73	I
12.	Poznać i pogłębić swoją wiedzę o Bogu i religii poprzez uczestnictwo w prowadzonych rozważaniach i modlitwach, czytanie <i>Pisma Świętego</i> .	70	VIII
13.	Obcować z pięknem przyrody.	70	III
14.	Zmienić choć na kilka dni swój stały rytm, sposób życia, oderwać się od codzienności.	68	VI
15.	Napełnić się mocą wiary, która da mi siłę wytrwania w regularnym przystępowaniu do Spowiedzi i Komunii Świętej.	67	IV
16.	Poprzez udział w owym rytuale pielgrzymowania uwielbić Boga.	66	I
17.	Udowodnić sobie, że potrafię pokonać trudy i niewygody pielgrzymowania, by umocnić się w wierze.	65	VII
18.	Świadczyć, iż we współczesnym świecie jest również miejsce na duchowość, wiarę w Boga.	62	II
19.	Poprzez swoje uczestnictwo w pielgrzymce dać innym siłę i odwagę wyrażania swoich przekonań religijnych.	61	II
20.	Głosić poprzez pielgrzymowanie swoją przynależność do Kościoła Katolickiego.	56	II
21.	Prosić o pokój na świecie, tolerancję, wzajemne religijne zrozumienie.	52	I
22.	Przebywać we wspólnocie ludzi poszukujących Boga, osób życzliwych i otwartych.	49	V
23.	Choć owe siedem dni w roku wypełnić w całości modlitwą, religijnym rozważaniami.	48	I
24.	Obcować z pięknem budowli sakralnych wypełnionych dziełami sztuki (malarstwa, rzeźby, muzyki), przydrożnymi kapliczkami.	43	III
25.	Zaspokoić wewnętrzną potrzebę uświęcenia własnego życia poprzez przebywanie w miejscach świętych.	43	I

Tab. 1.
Cele pielgrzymowania uczestników XXXI Pieszej Pielgrzymki Skalecznej cd.

26.	Poznać nowych ludzi, zyskać przyjaciół rozumiejących mój sposób życia, potrzebę obcowania z Bogiem.	40	V
27.	Sprawdzić siłę swego charakteru w pokonywaniu trudu pielgrzymowania.	41	VII
28.	Pogłębić istniejące przyjaźnie, przebywając z ludźmi o podobnej wrażliwości religijnej.	39	V
29.	Wypracować w sobie systematyczność modlitwy, medytacji, studiowania wiedzy religijnej.	37	IV
30.	Rozbudzić w sobie wrażliwość, empatię, by służyć innym duchowym, materialnym wsparciem lub też własną pracą.	35	IV
31.	Przebywać w miejscach niezwykłych ze względu na ich piękno architektoniczne (budowle świeckie np. ruiny zamków).	33	III
32.	Doświadczyć nowych niecodziennych wrażeń, zdobyć nowe doświadczenia.	32	VI
33.	Przeżyć przygodę.	25	VI
34.	Poznać wytwory ludzkiej kultury – architekturę świecką i sakralną, sztukę religijną.	21	VIII
35.	Poznać sposób funkcjonowania pielgrzymki, specyfikę religijnej wędrowki.	18	VIII
36.	Zyskać szacunek, poważanie ludzi doceniających moją wytrwałość, chart ducha.	17	IX
37.	Być postrzeganym jako osoba odważnie głosząca swe przekonania religijne.	13	IX
38.	Być docenionym, zauważonym jako organizator, mówca, autor wygłaszanych rozważań, refleksji.	5	IX
39.	Inne.	5	–
40.	Zrealizować się jako animator, prelegent, współorganizator (współtwórca) pielgrzymki.	4	VII

^a liczba odpowiedzi uzyskana w klasyfikacji indywidualnej

^b numer wyróżnionej kategorii potrzeb, patrz tab. 2

Źródło: opracowanie własne.

fakt, iż kolejne siedem pozycji w indywidualnej klasyfikacji stanowią dążenia religijne, potrzeba odnowy duchowej czy też wyrażenia wdzięczności za łaskę wiary.

Spośród uniwersalnych celów odgrywających bardzo istotną rolę w turystyce – chęć obcowania z pięknem przyrody (70 odpowiedzi) oraz pragnienie zmiany (68 odpowiedzi), stały się istotnym powodem (choć nie jednym) wyruszenia na Jasną Górę.

Wyniki prowadzonych badań wykazały, iż tendencja do realizacji poprzez pielgrzymowanie celów włączonych do kategorii potrzeb akceptacji i uznania, jak również samopoważania (szczególnie pozycja nr 16, która zajęła ostatnie miejsce w klasyfikacji) jest bardzo niska. Szczegółowe wyniki zaprezentowano w tabeli 1, zestawiając cele według malejącej liczby, oddającej częstotliwość wyboru przez respondentów zaproponowanych w ankiecie twierdzeń, określających cele badanej grupy.

5. Motywacja uczestnictwa według wyróżnionych kategorii potrzeb

Ponieważ współcześnie coraz częściej pielgrzymowanie określa się jako zjawisko nie tylko religijne, ale i turystyczne, dlatego prócz celów o charakterze religijnym (zestawionych w kategorię I: potrzeby religijne – chwalebne, pokutne, dziękczynne, błagalne, odnowy duchowej, mistycyzmu) wprowadzono również stwierdzenia innej natury. Uwzględnienie w ankiecie wyłącznie wymienionych pięciu podstawowych grup wydaje się nie wystarczające, szczególnie gdy przyjrzymy, iż działania człowieka charakteryzują się wielorakością motywacji.

Dlatego też oprócz wyżej wymienionej grupy potrzeb, wprowadzono nowe kategorie w oparciu o *teorię motywacji ludzkiej* A.H. Maslowa (kategoria: III potrzeby estetyczne, V potrzeby przynależności, VI potrzeby zmiany, VII potrzeby samopowazania, VIII potrzeby poznawcze, IX potrzeby akceptacji, uznania)¹⁰ oraz własne przemyślenia (kategoria: II potrzeba manifestowania, dawania świadectwa wiary, IV potrzeba mobilizacji, inspiracji).

Sformułowane cele ujęte w grupy motywów, przedstawiono w niżej zamieszczonej tabeli 2.

Aby wydobyć motywy warunkujące podjęcie decyzji i podtrzymujące aktywność pielgrzyma, przeprowadzono analizę wyboru celów, dokonanego przez respondentów.

Ze względu na zróżnicowany charakter intencji podzielono cele religijne na kilka (5) grup tworzących jedną kategorię – potrzeby religijne.

Wyniki prowadzonej analizy po zsumowaniu liczby odpowiedzi respondentów w ramach poszczególnych kategorii wykazały, że wyróżnione grupy potrzeb religijnych zdobyły najwyższe pozycje w klasyfikacji grupowej.

Według A.H. Maslowa: „Tendencja do przyjmowania jakiejś religii lub filozofii, która czyni obraz wszechświata i człowieka we wszechświecie wystarczająco spójną i sensowną całością, stanowi także częściową motywację poszukiwania bezpieczeństwa”¹¹. Potrzeby bezpieczeństwa pojawiają się wraz z zaspokojeniem potrzeb fizjologicznych, umiejscawia to je na drugim szczeblu hierarchii potrzeb. Twórca owej hierarchii zaznacza jednak, iż podobnie jak w kontekście innych potrzeb, również te tendencję mogą przyjmować dominującą rolę, zaburzając tym samym klasyczny schemat pojawiania się potrzeb wyższego rzędu skutkiem zaspokojenia potrzeb podstawowych.

Do potrzeb bezpieczeństwa zalicza się pragnienie „(...) stabilizacji, zależności, opieki, uwolnienia od strachu, lęku i chaosu; potrzebę struktury, porządku, prawa, ograniczeń, oparcia w opiece itd.”¹². Zaistnienie w człowieku owych potrzeb mobilizuje do podejmowania różnego rodzaju działań, których celem staje się zaspokojenie owych pragnień. Niewątpliwie wiara, religia, może zaspokajać owe aspiracje, jednak uznanie, iż dominującym motywem zdecydowanej większości pielgrzymów podejmujących ogromny trud wędrowki jest wyłącznie chęć zaspokojenia wyżej wymienionych pragnień, byłoby błędem.

Aby lepiej poznać i zrozumieć motywy osób pielgrzymujących do miejsc świętych wydają się, że należy sięgnąć po teorie A.H. Masłowa wyjaśniającą niegasnącą motywację do wzrastania u osób będących pod wpływem potrzeby samorealizacji. Zaspokojenie potrzeby bezpieczeństwa, przynależności, miłości, szacunku, sprzyja możliwości zaistnienia metamotywacji. Samourzeczywistnienie określa się jako ciągłą aktualizację możliwości, talentów „(...) jako wypełnienie misji albo wezwania, losu, przeznaczenia czy powołania (...) ustawiczne dążenie ku jedności, integracji czy harmonii wewnętrznej”¹³. Nawet jeśli wszystkie pragnienia niedoboru (tzn. podstawowe) zostaną zaspokojone, człowiek nie będzie funkcjonował zgodnie ze swą naturą, nie będzie jej wierny, nie zazna on w pełni spokoju, szczęścia. Rozważaną tendencję można więc nazwać „pragnieniem stawania się coraz bardziej tym, czym człowiek na swój własny sposób jest i czym potrafi się stać”¹⁴.

Forma jaką będzie przyjmowała owa potrzeba wzrostu może być bardzo różnorodna, jej ostateczna postać determinowana będzie indywidualnymi cechami jednostki, oraz warunkami zewnętrznymi.

Przyjęto, iż w przypadku znaczącej grupy ankietowanych pielgrzymowanie motywowane jest potrzebą samorealizacji, która to tendencja realizowana jest poprzez pogłębianie swej duchowości, religijność.

Należy zwrócić również uwagę na fakt, iż kolejne miejsce w omawianej klasyfikacji według grup zajęły potrzeby, mające w znacznym stopniu charakter potrzeb religijnych (6 miejsce – kategoria II: potrzeba manifestowania, dawania świadectwa wiary, 8 miejsce – kategoria IV: potrzeba mobilizacji, inspiracji).

Ze względu na specyfikę badanej grupy, poprzez wierność własnej naturze można rozumieć wierność Bogu, wyrażaną poprzez apostołstwo wiary (dawanie świadectwa), oraz nieustanną pracę nad sobą w dążeniu do doskonałości duchowej (potrzeba mobilizacji, poszukiwanie inspiracji).

Uczucie wzruszenia, zachwytu, harmonii, szczęścia doświadczane w wyniku obcowania z dziełami sztuki (np. architektury, malarstwa, muzyki) oraz bezpośredni kontakt z pięknem przyrody, pozwala zaspokajać istniejącą w człowieku odwieczną tendencję estetyczną. Owe wrażenia estetyczne, doznawane wzruszenia „(...) na bazie pobudzeń zmysłowych lub werbalnych, odbieranych ze świata zewnętrznego (...)”¹⁵, w sposób szczególny mogą być zaspokajane przez pielgrzymów zmierzających na Jasną Górę, atrakcyjną przyrodniczo i architektonicznie trasą Wyżyny Krakowsko-Częstochowskiej. Ponadto percepcja krajobrazu, wrażenia estetyczne mogą w znaczący sposób determinować doznania religijne i wzajemnie na siebie oddziaływać.

Zdaniem A.H. Masłowa istnieją osoby u których potrzeby estetyczne stanowią grupę pragnień podstawowych, których spełnienie jest warunkiem zdrowia¹⁶.

Analiza wyników badań wykazała, że dla blisko połowy respondentów (70 odpowiedzi) chęć obcowania z pięknem przyrody stała się celem realizowanym w ramach pielgrzymki ze Skałki na Jasną Górę. Jednocześnie zdanie to (nr 13 – tab. 1; nr 34 – tab. 2) wzbudziło największe zainteresowanie respondentów spośród pozostałych celów określanych mianem tendencji estetycznych.

Tab. 2.
Cele pielgrzymowania uczestników XXXI Pieszej Pielgrzymki Skalecznej zestawione według wyróżnionych kategorii potrzeb

Lp.	Nr ^a	Cele pielgrzymowania według wyróżnionych kategorii potrzeb	Liczba odp. ^b	Suma odp. ^c
1.	Kategoria I: potrzeby religijne (chwalebne)			301
	1	Chwalić Boga swoim trudem wędrowania, modlitwą, śpiewem.	134	
	14	Sławić kult Matki Bożej.	101	
	27	Poprzez udział w owym rytuale pielgrzymowania uwielbić Boga.	66	
2.	Kategoria I: potrzeby religijne (błagalne)			290
	5	Wyprosić łaski dla najbliższych (rodziny, przyjaciół, potrzebujących).	148	
	30	Prosić o łaski dla siebie (zdrowie, pracę, mądrość w podjęciu ważnej życiowej decyzji...).	90	
	18	Prosić o pokój na świecie, tolerancję, wzajemne religijne zrozumienie.	52	
3.	Kategoria I: potrzeby religijne (dziękczynne)			287
	3	Podziękować za doznane łaski (zdrowie, pracę, zdane egzaminy...).	127	
	17	Złożyć podziękowania Bogu za łaskę wiary.	87	
	29	Podziękować za dar drugiego człowieka (osobę ukochaną, rodzinę, itp.).	73	
4.	Kategoria I: potrzeby religijne (pokutne)			260
	2	„Wynagrodzić” Bogu swoje zwątpienie, niewierność poprzez modlitewne wędrowanie, pojednanie w drodze.	99	
	15	Odpokutować winy.	86	
	28	Przeprzeć za religijne zaniedbania i lenistwo.	75	
5.	Kategoria I: potrzeby religijne (odnowy duchowej, mistycyzmu)			183
	24	Wyciszyć się, doświadczyć odnowy duchowej, która umocni mnie w wierze.	92	
	37	Choć owe siedem dni w roku wypełnić w całości modlitwą, religijnym rozważaniom.	48	
	11	Zaspokoić wewnętrzną potrzebę uświęcenia własnego życia poprzez przebywanie w miejscach świętych.	43	
6.	Kategoria II: potrzeba manifestowania, dawania świadectwa wiary			179
	19	Świadczyć, iż we współczesnym świecie jest również miejsce na duchowość, wiarę w Boga.	62	
	6	Poprzez swoje uczestnictwo w pielgrzymce dać innym siłę i odwagę wyrażania swoich przekonań religijnych.	61	
	32	Głosić poprzez pielgrzymowanie swoją przynależność do Kościoła Katolickiego.	56	



Kraków – pielgrzymi przy kościele św. Piotra i Pawła (fot. M. Michalska)



Pielgrzymi w drodze z Leśniowa do Przybynowa (fot. M. Michalska)



Zamek w Mirowie na trasie Pieszej Pielgrzymki Skalecznej (fot. M. Michalski)



Jasna Góra – uczestnicy Pieszej Pielgrzymki Skalecznej (fot. M. Michalska)

Tab. 2.
Cele pielgrzymowania uczestników XXXI Pieszej Pielgrzymki Skalecznej cd.

7.	Kategoria III: potrzeby estetyczne		146
	34	Obcować z pięknem przyrody.	70
	4	Obcować z pięknem budowli sakralnych wypełnionych dziełami sztuki (malarstwa, rzeźby, muzyki), przydrożnymi kapliczkami.	43
	22	Przebywać w miejscach niezwykłych ze względu na ich piękno architektoniczne (budowle świeckie np. ruiny zamków).	33
8.	Kategoria IV: potrzeba mobilizacji, inspiracji		139
	10	Napełnić się mocą wiary, która da mi siłę wytrwania w regularnym przystępowaniu do Spowiedzi i Komunii Świętej.	67
	23	Wypracować w sobie systematyczność modlitwy, medytacji, studiowania wiedzy religijnej.	37
	36	Rozbudzić w sobie wrażliwość, empatię, by służyć innym duchowym, materialnym wsparciem lub też własną pracą.	35
9.	Kategoria V: potrzeby przynależności, utrzymania więzi społecznych		128
	33	Przebywać we wspólnocie ludzi poszukujących Boga, osób życzliwych i otwartych.	49
	13	Poznać nowych ludzi, zyskać przyjaciół rozumiejących mój sposób życia, potrzebę obcowania z Bogiem.	40
	8	Pogłębić istniejące przyjaźnie, przebywając z ludźmi o podobnej wrażliwości religijnej.	39
10.	Kategoria VI: potrzeby zmiany		125
	25	Zmienić choć na kilka dni swój stały rytm, sposób życia, oderwać się od codzienności.	68
	12	Doświadczyć nowych niecodziennych wrażeń, zdobyć nowe doświadczenia.	32
	38	Przeżyć przygodę.	25
11.	Kategoria VII: potrzeby samopoważania		110
	9	Udowodnić sobie, że potrafię pokonać trudy i niewygody pielgrzymowania, by umocnić się w wierze.	65
	21	Sprawdzić siłę swego charakteru w pokonywaniu trudu pielgrzymowania.	41
	16	Zrealizować się jako animator, prelegent, współorganizator (współtwórca) pielgrzymki.	4
12.	Kategoria VIII: potrzeby poznawcze		109
	20	Poznać i pogłębić swoją wiedzę o Bogu i religii poprzez uczestnictwo w prowadzonych rozważaniach i modlitwach, czytanie <i>Pisma Świętego</i> .	70
	26	Poznać wytwory ludzkiej kultury – architekturę świecką i sakralną, sztukę religijną.	21
	39	Poznać sposób funkcjonowania pielgrzymki, specyfikę religijnej wędrówki.	18

Tab. 2.
Cele pielgrzymowania uczestników XXXI Pieszej Pielgrzymki Skalecznej cd.

13.	Kategoria IX: potrzeby akceptacji, uznania		35	
	35	Zyskać szacunek, poważanie ludzi doceniających moją wytrwałość, chart ducha.		17
	31	Być postrzeganym jako osoba odważnie głosząca swe przekonania religijne.		13
	7	Być docenionym, zauważonym jako organizator, mówca, autor wygłaszanych rozważań, refleksji.		5

^a numer pozycji w kwestionariuszu ankiety

^b liczba odpowiedzi uzyskana w klasyfikacji indywidualnej

^c suma odpowiedzi uzyskana w klasyfikacji grupowej, wg wyróżnionych kategorii potrzeb
Źródło: opracowanie własne.

Cele wymienione w kwestionariuszu ankiety pod numerem 8, 13, 33 wyróżniono w trakcie prowadzonego badania 128 razy. Dążenia określone również jako potrzeby kontaktu emocjonalnego, stanowią kolejną, po dążeniach o charakterze religijnym oraz tendencjach estetycznych, motywację będącą bodźcem do wstąpienia na drogę pątniczą dla uczestników XXXI Pieszej Pielgrzymki Skalecznej.

Potrzeby te przejawiają się w dążeniu do bycia częścią zorganizowanej wspólnoty, grupy, klanu i w usiłowaniu przezwyciężania osamotnienia, alienacji i obcości¹⁷. Skłaniają też do zwierzenia się, nawiązywania bliskich stosunków z innymi, są bodźcem do przeżywania przyjaźni i miłości¹⁸. Według A.H. Masłowa: „(...) załamanie się tradycyjnych grup społecznych, rozproszenie rodzin, przepaść pokoleniowa, jednostajna urbanizacja (...) powierzchowność przyjaźni (...)” znacząco wpływa na powszechne ujawnianie się tych potrzeb¹⁹. Więzy jakie zawiązywane są na pielgrzymce często mają charakter trwałe, a zaistniałe znajomości mogą być kontynuowane w ramach śródrocznych spotkań. Pielgrzymka Skaleczna ma długoletnią tradycję, dla wielu z pośród jej uczestników jest ona corocznym spotkaniem osób tworzących swoistą wspólnotę ludzi przejawiających podobną wrażliwość religijną, godną wyróżnienia wytrwałość i pątniczą konsekwencję.

Potrzeba samopoważania jak również uznania ze strony innych jest ważnym elementem kształtującym wysoką samoocenę każdej jednostki.

Zdaniem A.H. Masłowa potrzeby te dzielą się na dwie grupy. „Pierwsza obejmuje pragnienie siły, osiągnięć, sprostania różnym zadaniom, mistrzostwa i kompetencji, zaufania do siebie wobec zadań życiowych oraz niezależności i swobody”²⁰, do tej grupy zaliczono cele przypisane do VII grupy motywacyjnej – samopoważania. Niewątpliwie piesze pielgrzymowanie wymaga przezwyciężenia własnych ograniczeń fizycznych. Jednocześnie pokonanie odległości około 150 km w ciągu sześciu dni, nie zważając na otaczającą aurę, nie zawsze sprzyjającą, daje ogromną satysfakcję, poczucie spełnienia, sprostania zadaniu, siły. Według badanych pragnienie budowania szacunku, własnej wartości nie musi być zaspokajane poprzez pielgrzymo-

wanie. Powyższe motywy przyjęły rolę podrzędną w stosunku do kategorii wyżej omówionych.

Mając na uwadze owy podział potrzeb szacunku na dwie podgrupy, wydzielono za A.H. Masłowem grupę IX – akceptacji i uznania.

W grupie tej na plan pierwszy wysuwa się pragnienie szacunku, uznania ze strony innych ludzi, chęć bycia docenionym, wyróżnionym, zdobycia sławy i zaszczytów. Wyniki ilościowe uzyskane w tej grupie celów wyraźnie odbiegają od pozostałych, klasyfikując kategorię IX na ostatnim miejscu.

Już P. Schilder w latach 40. XX w. wykazał, iż „(...) ludzie mają autentyczne zainteresowanie światem, działaniem i eksperymentowaniem. Doznają głębokiego zadowolenia, kiedy podejmują ryzyko dla świata”²¹.

Potrzeby te wynikają z istniejących w każdym człowieku „(...) samoistnych impulsów do zaspokajania ciekawości, zdobywania wiedzy, wyjaśniania i rozumienia”²². Pragnienie poszukiwania związków, analizowania, systematyzowania dotychczasowej wiedzy oraz kształtowania systemu wartości zawarto w grupie motywów poznawczych (kategoria VIII)²³. Najczęściej wybieranym zdaniem spośród trzech zaproponowanych respondentom, okazała się chęć poznania, pogłębienia wiedzy o Bogu i religii (70 odpowiedzi), brak wyraźnego zainteresowania specyfiką funkcjonowania pielgrzymki, można zapewne tłumaczyć faktem, iż większość badanych uczestniczyło w pielgrzymce po raz kolejny.

Tendencja do zmiany rytmu życia, potrzeba nowych wrażeń, doświadczeń, w większym stopniu motywacyjnie determinuje aktywność respondentów w porównaniu do potrzeb wiedzy i rozumienia. Jednak motywy poznawcze i zmiany, cechuje pewne podobieństwo. Zdaniem A.H. Masłowa ludzi zdrowych pociągają „(...) rzeczy zagadkowe, nieznane (...) i nie wyjaśnione. Wydaje się, że wszystko to jest samo w sobie atrakcyjne. Przeciwnie reakcją na to, co dobrze znamy, jest znudzenie”²⁴. Jednocześnie dążenie do zmiany, unikanie, redukcja odczucia znudzenia stanowi ważny motyw rozwoju ruchu turystycznego.

6. Podsumowanie

Liczba pieszych pielgrzymów zmierzających na Jasną Górę stanowi około 5% ogółu pątników, w konsekwencji sytuuje to częstochowski ośrodek „(...) na jednym z czołowych miejsc w skali międzynarodowej”²⁵. Jednocześnie znawcy tematu podkreślają rangę i specyfikę czasowo-przestrzenną tej formy wędrowania do miejsc świętych.

Z.S. Jabłoński pielgrzymki piesze na Jasną Górę zalicza do ważniejszych ruchów migracyjnych ludności w skali Polski jak i pozostałych krajów europejskich. Ta forma pielgrzymowania może być również „(...) znaczącym – choć nieformalnym – czynnikiem integracji społecznej, narodowościowej, europejskiej, kulturowej, pokoleniowej i ponadpokoleniowej”²⁶.

Zdaniem I. Baumera pielgrzymowanie jest szczególną, jedną z wyższych form religijności²⁷. Pątnicze wędrowanie daje sposobność wyzwolenia i duchowego prze-

budzenia poprzez codzienne uczestniczenie w liturgii, wspólną oraz indywidualną modlitwę, rozważanie myśli prezentowanych w trakcie prowadzonych konferencji.

„Skaleczna Pielgrzymka Piesza, stosunkowo mała liczebnie, zdaje się być wyzwaniem dla wielkich kilkutyśięcznych, bowiem stwarza szansę przeżywania w drodze Kościoła jako wspólnoty w klimacie międzyosobowych więzi, dalekim od anonimowości”²⁸. Dla wielu pielgrzymów możliwość kreowania owych więzi i pragnienie przynależenia do wspólnoty pielgrzymiej w Kościele, stanowiło istotny bodziec do podjęcia decyzji i wytrwania w trudzie i radości religijnego wędrowania. Jednak to nie potrzeby przynależności, manifestowania i dawania świadectwa wiary, mobilizacji i inspiracji w największym stopniu zdeterminowały respondentów do podjęcia owej aktywności, a potrzeba kultu, uwielbienia Boga, jego Matki, wyproszenia łask dla bliskich. Owe motywy można tłumaczyć miłością do Boga i do Bliźniego, jednak nie sposób jednoznacznie wykluczyć innych ukrytych i nie określonych poprzez prowadzone badania, głębszych, być może również dla samych pielgrzymów nieświadomych tendencji – uwarunkowań kulturowych, wychowawczych, osobowościowych.

Przyjęto, iż w przypadku znaczącej grupy ankietowanych pielgrzymowanie motywowane jest potrzebą samorealizacji, która to tendencja realizowana jest poprzez pogłębianie swej duchowości, religijności. Autor teorii motywacji ludzkiej A.H. Maslow dążenie do samorealizacji rozważa jako potrzebę wyższego rzędu, której zaspokojenie prowadzi do „(...) głębszego szczęścia, większej pogody ducha i bogatszego życia wewnętrznego”²⁹. Ponadto funkcjonowanie na poziomie owych motywacji sprawia, iż pragnienia drugiej osoby stają się równie ważne jak własne, bowiem „im wyższy poziom potrzeb, tym szerszy zakres identyfikacji przez miłość (...)”, a zaistniałe tendencje stają się mniej egoistyczne co pociąga za sobą „(...) pożądane następstwa obywatelskie i społeczne”³⁰. Większa socjalizacja nie przeczy jednak rozwojowi silnego, bardziej autentycznego indywidualizmu, „(...) ludzie żyjący na poziomie, który im umożliwia samorealizację, jednocześnie najbardziej kochają ludzkość i najlepiej rozwijają własną indywidualną specyfikę”³¹.

Poruszona w opracowaniu problematyka celów i potrzeb zaspokajanych poprzez piesze pielgrzymowanie niewątpliwie nie została wyczerpana. Dalsze rozważania i analiza wyników badań z 2006 i 2007 r. w kontekście wielu zmiennych (m. in. wieku, płci, wykształcenia, miejsca zamieszkania) umożliwi pogłębienie problemu i zweryfikowanie postawionych hipotez. Uzyskane opinie pielgrzymów w ramach prowadzonych wywiadów pozwolą w sposób rzetelny choć zapewne nie wyczerpujący odpowiedzieć na postawione w niniejszym opracowaniu pytania. Jednocześnie nieustannie należy poszukiwać nowych technik, rozwiązań i sposobów pracy, zgodnie z tezą mówiącą, iż „tradycja może być w nauce groźnym dobrodziejstwem. Wierność jest bezwzględny niebezpieczeństwem”³².

Przypisy:

¹ J. Reykowski, *Procesy emocjonalne. Motywacja. Osobowość*, Warszawa 1992, s. 70-113.

² *Ibidem*, s. 113.

-
- ³ W. Łukaszewski, *Motywacja w ważniejszych systemach teoretycznych*, [w:] J. Strelau (red.) *Psychologia*, t. 2, Gdańsk 2000, s. 427.
- ⁴ E.O. Wilson, *O naturze ludzkiej*, Poznań 1998, s. 188.
- ⁵ K. Drat-Ruszczak, *Teorie osobowości – podejście psychodynamiczne i humanistyczne*, [w:] J. Strelau (red.) *Psychologia*, op. cit., s. 641.
- ⁶ A.H. Maslow, *Motywacja i osobowość*, Warszawa 1990, s. 72-86.
- ⁷ A.H. Maslow, *W stronę psychologii istnienia*, Warszawa 1986, s. 31-32.
- ⁸ T. Pilch, *Zasady badań pedagogicznych*, Warszawa 1995, s. 87.
- ⁹ M. Ostrowski, *Duszpasterstwo wobec problemu wolnego czasu człowieka. Aspekt moralno-pastoralny ze szczególnym uwzględnieniem zagadnień turystyki*, Kraków 1996, s. 200.
- ¹⁰ A.H. Maslow, *Motywacja*, op. cit., s. 72-92.
- ¹¹ *Ibidem*, s. 80.
- ¹² *Ibidem*, s. 76.
- ¹³ A.H. Maslow, *W stronę*, op. cit., s. 31.
- ¹⁴ A.H. Maslow, *Motywacja*, op. cit., s. 86.
- ¹⁵ J. Gracz, T. Sankowski, *Psychologia w rekreacji i turystyce*, Poznań 2001, s. 110.
- ¹⁶ A.H. Maslow, *A theory of metamotivation: the biological rooting of the value-life*, „Journal of Humanistic Psychology” 1967, 7, s. 93-127.
- ¹⁷ A.H. Maslow, *Motywacja*, op. cit., s. 83.
- ¹⁸ J. Gracz, T. Sankowski, *Psychologia*, op. cit., s. 109.
- ¹⁹ A.H. Maslow, *Motywacja*, op. cit., s. 83.
- ²⁰ *Ibidem*, s. 84.
- ²¹ P. Schilder, *Goals and Desires of Man*, New York 1942, s. 220.
- ²² A.H. Maslow, *Motywacja*, op. cit., s. 89.
- ²³ *Ibidem*, s. 91.
- ²⁴ *Ibidem*, s. 89.
- ²⁵ A. Jackowski, *Jasnogórskie pielgrzymowanie bez granic*, Częstochowa 2005, s. 129.
- ²⁶ Z.S. Jabłoński, *Pielgrzymowanie na Jasną Górę w czasie i przestrzeni*, Częstochowa 2000, s. 177.
- ²⁷ I. Baumer, *Wallfahrt heute*, Freiburg 1978, s. 8-9.
- ²⁸ Z.S. Jabłoński, *Piesza Pielgrzymka ze Skałki na Jasną Górę*, „Peregrinus Cracoviensis” 1996, z. 4, s. 54.
- ²⁹ A.H. Maslow, *Motywacja*, op. cit., s. 152.

³⁰ *Ibidem*, s. 153.

³¹ *Ibidem*, s. 154.

³² *Ibidem*, s. 51.

The purposes and motivation of pilgrimages from Kraków to Jasna Góra – the example of the 31st Walking Pilgrimage from Skalka

(SUMMARY)

When studying the phenomenon of pilgrimage one should address its very essence – the purpose of the pilgrimage. Information was collected for research purposes using the diagnostic survey method, in which the questionnaire addressed to the pilgrims served as a research tool. The study was carried out in July 2007, during the 31st Walking Pilgrimage from Skalka with 297 participants. In total, 172 questionnaires were analysed (74.8% questionnaires returned).

The questionnaire contained 39 options containing possible purposes, using conjunctive questions, so it was possible to assess the frequency of selected intentions and to establish a hierarchy of motivations.

Among the five most frequently indicated purposes declared by the participants in the pilgrimage, the overarching goal seemed to be the desire to beg for grace for the people close to the pilgrim's heart, to make up for spiritual deficiencies and weaknesses and, in particular, the worship of God and the Holy Virgin. These followed by seven goals in the individual ranking included religious motivations, the need for the spiritual renewal and gratitude for the grace of faith. Among *universal* goals, important (though not the only) reasons for the pilgrimage to Jasna Góra were those playing a very important role in tourism – the desire to commune with the beauties of nature (70 persons) and the desire for change (68 persons).

The study also attempted to determine the motivation for a pilgrimage on the basis of the humanistic concept of motivation developed by A.H. Maslow. Nine categories of needs were specified. Considering the differing nature of the intentions declared, religious goals were broken into five groups under one category – religious needs.

After summing up the responses in each category, results have shown that religious needs were ranked highest in the group classification. It was assumed that, for a substantial group of respondents, participation in the pilgrimage is motivated by the need for self-fulfilment, which is achieved through the deepening of one's spirituality and religiosity.

Marta Michalska, mgr
Instytut Geografii i Gospodarki Przestrzennej
Uniwersytet Jagielloński
Kraków