

Krzysztof Parzych

Piesza pielgrzymka koszalińsko-kołobrzewska na Jasną Górę i jej zasięg oddziaływania przestrzennego w diecezji

1. Wstęp

Turystyka pielgrzymkowa stanowi jedną z najbardziej pierwotnych form migracji przestrzennych ludzkości. Źródła historyczne wskazują, że wyjazdy, których głównym lub jednym z głównych motywów była potrzeba realizacji kultu religijnego, miały miejsce już starożytności. Migracje o charakterze religijnym były szczególnie popularne w starożytnym Egipcie, Grecji i Rzymie, gdzie podróżowano do miejsc pochówku faraonów oraz miejsc poświęconych bóstwom i bogom. Specyficzną formę turystyki religijnej stanowiły również częste, zwłaszcza w starożytnej Grecji i Rzymie, wyjazdy do wyroczeni, np. boga Asklepiosa w Epidauros, do Delf oraz świątyni Westy¹.

Prawdziwą eksplozję turystyka religijna przeżywała jednak w okresie średniowiecza, kiedy ukształtowały się funkcjonujące do dzisiaj główne szlaki pielgrzymkowe. W Polsce obecnie funkcjonuje blisko 500 miejscowości o charakterze ośrodków pielgrzymkowych, z tego ponad 90% jest związana z kultem maryjnym.

Głównym centrum pielgrzymkowym, a jednocześnie głównym ośrodkiem kultu maryjnego w Polsce jest sanktuarium na Jasnej Górze w Częstochowie. Jego rola jako dominującego ośrodka turystyki religijno-pielgrzymkowej ukształtowała się w XVII w.² Ranga sanktuarium jasnogórskiego jako centrum turystyki religijno-pielgrzymkowej w Polsce wynika zarówno ze skali ruchu pielgrzymkowego, jak i jego zasięgu oddziaływania przestrzennego. Aktualnie sanktuarium jasnogórskie leży na terenie 50 szlaków pielgrzymkowych, i corocznie przychodzi tu w pielgrzymkach pieszych 200 tys. pielgrzymów³.

W strukturze ośrodków pielgrzymkowych Polski, obok głównych ogólnokrajowych centrów pielgrzymkowych, funkcjonują ośrodki o znaczeniu regionalnym oraz lokalnym. Każda diecezja ma na swoim obszarze jeden ośrodek ustanowiony jako centrum odpustowe, który stanowi cel pielgrzymek wiernych z obszaru diecezji.

2. Struktura organizacyjno-przestrzenna diecezji koszalińsko-kołobrzeskiej

Diecezja koszalińsko-kołobrzeska jest stosunkowo młodą jednostką w strukturze organizacyjnej Kościoła rzymskokatolickiego w Polsce (ryc. 1). Została ona utworzona mocą bulli erygującej Stolicy Apostolskiej wydanej 28 czerwca 1972 r. Stolicą diecezji ustanowiono Koszalin. W wyniku zmian w organizacji przestrzennej Kościoła rzymskokatolickiego 25 marca 1992 r. została włączona w strukturę przestrzenną nowo powołanej metropolii szczecińsko-kamieńskiej obok dwóch innych diecezji: archidiecezji szczecińsko-kamieńskiej oraz diecezji zielonogórsko-gorzowskiej. Diecezja koszalińsko-kołobrzeska zajmuje obszar 14 640 km² i obejmuje znaczącą część obszaru Pomorza Środkowego. Pod względem administracyjnym znajduje się na obszarach trzech województw: zachodniopomorskiego, pomorskiego oraz wielkopolskiego.

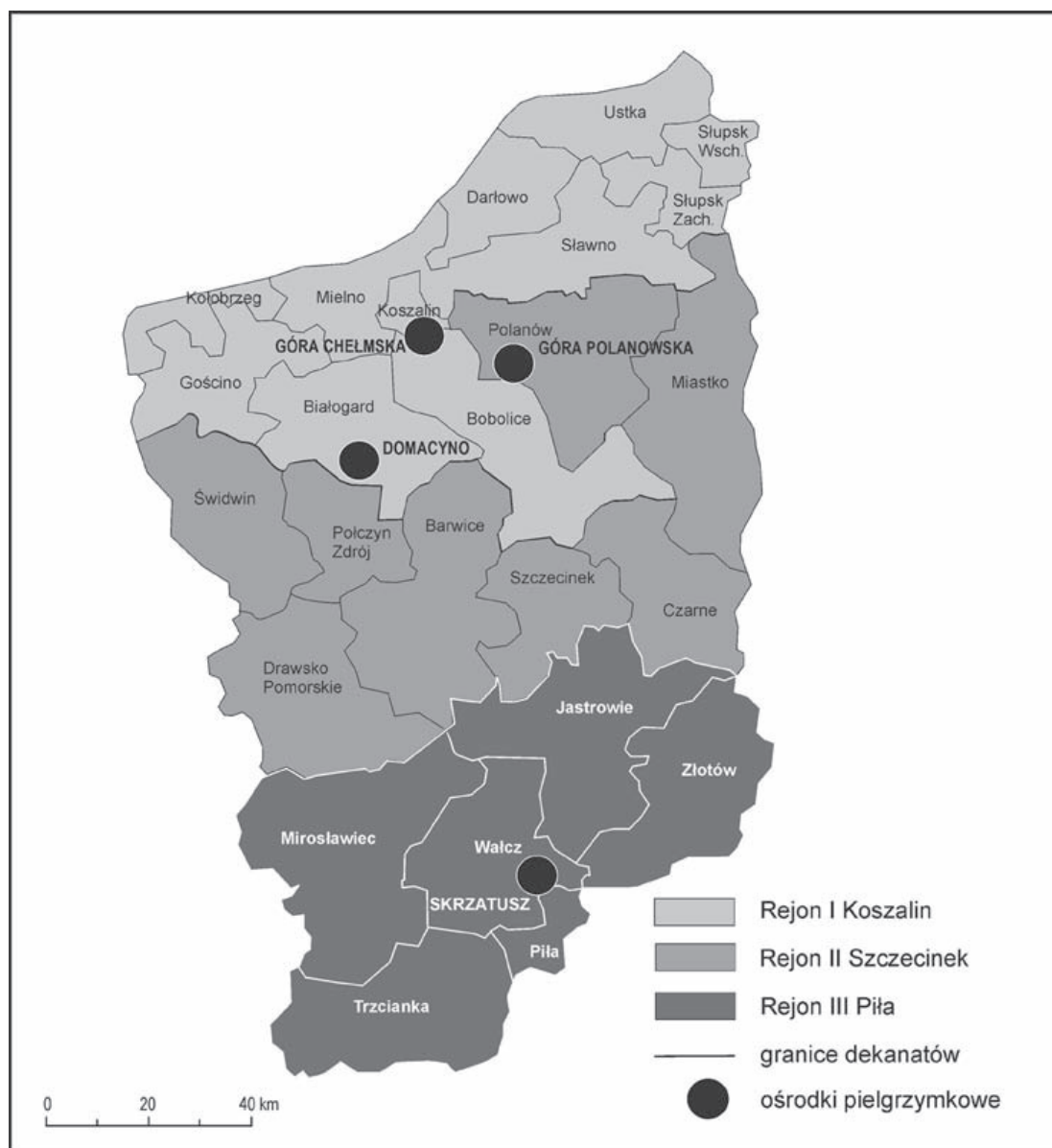
W strukturze organizacyjno-przestrzennej diecezji funkcjonują 24 dekanaty oraz 218 parafii (ryc. 1). Obszar zamieszkiwany jest ogółem przez 920 tys. osób, z czego 850 tys. to katolicy⁴.

Turystyka religijno-pielgrzymkowa w diecezji koszalińsko-kołobrzeskiej jest związana z pielgrzymowaniem do sanktuariów: Matki Boskiej Trzykroć Przedziwnej na Górze Chełmskiej w Koszalinie oraz Wniebowzięcia Najświętszej Marii Panny w Skrzatuszu. W ostatnich latach coraz większą rolę zaczynają ponadto odgrywać pielgrzymki do sanktuarium na Górze Polanowskiej w Polanowie oraz do miejscowości Domacyno niedaleko Karlina, gdzie znajduje się figura Matki Bożej Królowej Świata, która jest darem narodu filipińskiego dla narodu polskiego oraz swojego rodzaju *votum* za pielgrzymkę papieża Jana Pawła II na Filipiny, która miała miejsce w 1997 r. Głównym sanktuarium diecezjalnym jest Sanktuarium Wniebowzięcia Najświętszej Marii Panny w Skrzatuszu. Centralnym świętem diecezjalnym i odpustowym, ogniskującym największą jednorazową pielgrzymkę, jest święto odpustowe Wniebowzięcia Najświętszej Marii Panny w dniu 15 sierpnia, które skupia pielgrzymów z całej diecezji oraz z wielu miejscowości sąsiednich diecezji, a nawet z innych regionów kraju.

3. Piesza pielgrzymka koszalińsko-kołobrzeska

Istotnym elementem turystyki religijno-pielgrzymkowej w diecezji koszalińsko-kołobrzeskiej jest piesza pielgrzymka do sanktuarium jasnogórskiego. Pielgrzymka diecezji koszalińsko-kołobrzeskiej na Jasną Górę jest stosunkowo młoda na tle innych cyklicznych pielgrzymek do tego sanktuarium. Jej historia sięga 1983 r., kiedy ze Skrzatusza wyruszyła pierwsza grupa pielgrzymów. Warto jednak zaznaczyć, że rok ten nie oznacza absolutnego początku pielgrzymowania wiernych diecezji koszalińsko-kołobrzeskiej na Jasną Górę.

Według relacji księdza Antoniego Tofila, aktualnego proboszcza katedry w Koszalinie – jednocześnie od wielu lat kierownika pielgrzymki i uczestnika jej wszystkich edycji przed 1983 r. – pielgrzymi z terenu ówczesnej diecezji koszalińsko-kołobrzeskiej



Ryc. 1.

Organizacja przestrzenno-administracyjna Kościoła rzymskokatolickiego w diecezji koszalińsko-kołobrzeskiej. Ośrodki pielgrzymkowe w diecezji koszalińsko-kołobrzeskiej

Źródło: opracowanie własne.

pielgrzymowali w znacznym rozproszeniu jako uczestnicy innych pielgrzymek: gdańskiej, toruńskiej czy warszawskiej-akademickiej. Z reguły największa liczba pielgrzymów uczestniczyła w pielgrzymce pomorskiej z Gdańska. W pielgrzymkach tych uczestniczył Tadeusz Werno, jeden z biskupów seniorów diecezji koszalińsko-kołobrzeskiej. To prawdopodobnie wtedy zrodził się pomysł organizacji pielgrzymki koszalińsko-koło-

brzeskiej⁵. Dla przykładu w latach bezpośrednio poprzedzających I edycję pielgrzymki koszalińsko-kołobrzesckiej 1981–82, pielgrzymi z terenu diecezji uczestniczyli w większości w III i IV pielgrzymce toruńskiej. W jej ramach tworzyli trzy grupy:

- 6 (czekoladową), obejmującą pielgrzymów z obszarów dekanatów koszalińskiego, kołobrzesckiego, białogardzkiego i świdwińskiego;
- 6a (biało-czekoladową), w której brali udział pielgrzymi z dekanatu szczecineckiego oraz z pozostałych w południowej części diecezji;
- 7 (złotą) zrzeszającą pielgrzymów z dekanatów słupskiego (wschód i zachód) oraz z rejonu Sławna, Ustki, Lęborka, Wejherowa, Bytowa, Człuchowa i Miastka.

Do lat 1981–82 pielgrzymi z diecezji koszalińsko-kołobrzesckiej brali głównie udział w pielgrzymce warszawskiej w liczbie około 450–500 osób.

Brak niestety precyzyjnych statystyk dotyczących frekwencji w poszczególnych pielgrzymkach od 1983 r. Dane o frekwencji pielgrzymów w poszczególnych latach opierają się na szacunkach kurii diecezjalnej w Koszalinie oraz wiedzy księdza Antoniego Tofila. Najliczniejsza w dotychczasowej historii była I edycja pielgrzymki, w której wzięło udział około 2800 osób (tab. 1)⁶. W kolejnych latach, aż do 1993 r. liczba pielgrzymów wynosiła w przybliżeniu około 2500 osób. Od 1994 r. aż do chwili obecnej zauważalny jest wyraźny spadek uczestników z minimum w 2008 r. – ok. 900 osób.

Spadek frekwencji uczestników pielgrzymki wynika prawdopodobnie ze słabnącego zaangażowania religijnego Polaków, które jest efektem wzrostu konsumpcyjnego stylu życia w ostatnich latach i związanego z tym wysokiego stopnia laicyzacji życia.

Pieszka pielgrzymka koszalińsko-kołobrzescka jest jedną z najdłuższych w Polsce ze względu na długość trasy i ilość dni spędzonych przez pielgrzymów w drodze. Pielgrzymka wyrusza równolegle w kilku miejscach diecezji (ryc. 2). Jej harmonogram czasowo-przestrzenny jest stały od wielu lat. Jako pierwsi, w dniu 26 lipca,

wyruszają pielgrzymi z Ustki, którzy mają najdłuższy dystans do przejścia⁷. W ciągu 19 dni pokonują oni trasę 620 km. Dnia 28 lipca wyruszają równolegle grupy z Koszalina, Kołobrzegu i Miastka. Następnie, w dniu 29 lipca wyruszają pielgrzymi z dekanatu Świdwin, 30 lipca z dekanatu Szczecinek, a 31 lipca z dekanatu złotowskiego w diecezji bydgoskiej.

Wszystkie wspomniane grupy zdążają do Skrzatusza, gdzie w dniu 1 sierpnia uformowana cała pielgrzymka koszalińsko-kołobrzescka uczestniczy we wspólnej mszy i stąd wyrusza do sanktuarium jasnogórskiego. Odległość ze Skrzatusza do

Tab. 1.
Szacunkowa wielkość ruchu pielgrzymkowego
w pielgrzymce koszalińsko-kołobrzesckiej

Rok, okres	Szacunkowa liczba uczestników
1983	2800
1984–1988	2500
1989–1993	2000
1994–1998	1500
1999–2004	1350
2005	1250
2006	1250
2007	1100
2008	800

Źródło: opracowanie własne na podstawie wywiadów z ks. A. Tofilem.



Ryc. 2.

Szlaki pieszej pielgrzymki do Częstochowy na terenie diecezji koszalińsko-kołobrzeskiej w 2005 r.

Źródło: opracowanie własne na podstawie I. Jażewicz, *Sanktuarium w Skrzatuszu jako miejsce kultu religijnego w diecezji koszalińsko-kołobrzeskiej*, „Peregrinus Cracoviensis”, 2007, z. 18, s. 119–138.

Częstochowy wynosi 369 km i jest pokonywana przez pielgrzymów w ciągu 13 dni. Do sanktuarium jasnogórskiego pielgrzymka dociera w dniu 13 sierpnia.

Trasa pielgrzymki licząca około 620 km przebiega przez tereny Pojezierza Wałeckiego, Drawskiego, Niziny Wielkopolskiej oraz Wyżyny Krakowsko-Częstochowskiej. Długość poszczególnych odcinków jest znacznie zróżnicowana od najkrótszego – Skrzatusz – Piła (16 km), po najdłuższy – Złoczew – Działoszyn (46 km; tab. 2). Innymi krótszymi odcinkami są: Zagórow – Grodziec (22 km) oraz ostatni

Tab. 2.
Tab2.2 Długości poszczególnych odcinków pielgrzymki koszalińsko-kołobrzeskiej od jej diecezjalnego rozpoczęcia w Skrzatuszu

Wykaz dni	Trasa odcinka	Długość odcinka [km]
1	Skrzatusz – Piła	16
2	Piła – Chodzież	30
3	Chodzież – Wągrowiec	38
4	Wągrowiec – KłECKO	30
5	KłECKO – Witkowo	36
6	Witkowo – ZagóRÓW	40
7	ZagóRÓW – Grodziec	22
8	Grodziec – Morawin	32
9	Morawin – BłAszki	28
10	BłAszki – Złoczew	33
11	Złoczew – Działoszyn	46
12	Działoszyn – KłECKO	27
13	KłECKO – CzĘStochowa	19

Źródło: opracowanie własne na podstawie Informatora 26 Pielgrzymki Koszalińsko-Kołobrzeskiej, 2008.

piesze. Wysilek, uniedogodnienia i trudy, jakich wymaga uczestnictwo w pielgrzymce pieszej mogą być dowodem ponadprzeciętnego zaangażowania religijnego jej uczestników i w pewnym sensie mogą być informacją na temat stopnia religijności obszarów źródłowych migracji pielgrzymkowych.

Istotnym elementem charakteryzującym rolę pielgrzymki w świadomości religijnej mieszkańców diecezji koszalińsko-kołobrzeskiej jest zasięg jej przestrzennego oddziaływania.

Dla jego określenia posłużono się danymi dotyczącymi miejsc pochodzenia pielgrzymów uczestniczących w pielgrzymce do sanktuarium jasnogórskiego w 2008 r. W tym celu wykorzystano dane uzyskane od ks. A. Tofila. Liczba pielgrzymów uczestniczących w pielgrzymce ogółem jest różna od liczby pielgrzymów w wykazie według miejsc zamieszkania w diecezji, co wynika z faktu, że około 250 osób (27%) ogółu pielgrzymów uczestników pielgrzymki koszalińsko-kołobrzeskiej pochodziło z innych obszarów, głównie z ościennych parafii położonych już w diecezji bydgoskiej.

Miejsca pochodzenia pielgrzymów z diecezji koszalińsko-kołobrzeskiej określono dla 651 osób z terenu diecezji¹⁰. Zasięg oddziaływania przestrzennego pielgrzymki na obszarze diecezji jest silnie zróżnicowany. Jego rozkład wskazuje na silną koncentrację pielgrzymów w kilku głównych obszarach diecezji.

W celu sprawniejszej organizacji i identyfikacji pielgrzymów zostali oni podzieleni na osiem grup według podobnej przynależności przestrzennej w strukturze administracyjnej Kościoła rzymskokatolickiego w diecezji koszalińsko-kołobrzeskiej (tab. 3)¹¹.

odcinek przed wejściem do CzĘStochowy: KłECKO – CzĘStochowa (19 km). Z drugiej strony do innych dłuższych, obok wspomnianego ZagóRÓW – Grodziec, odcinków należą: Witkowo – ZagóRÓW (40 km), Chodzież – Wągrowiec (38 km) oraz KłECKO – Witkowo (36 km)⁸.

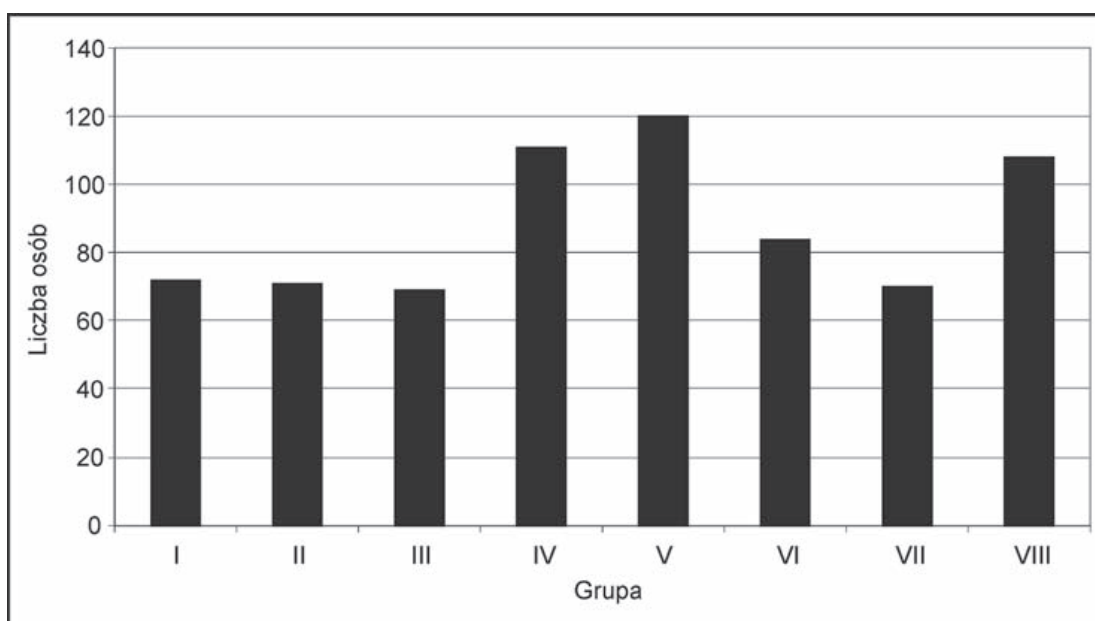
Skrzatusz ze względu na swoje położenie w południowej części diecezji jest bardzo dogodnym miejscem dla połączenia wszystkich pielgrzymów z obszaru diecezji i wspólnego pielgrzymowania na Jasną Górę.

Pielgrzymki są jedną z tych praktyk religijnych, które są dowodem pewnego głębszego zaangażowania religijnego. Mimo że skala pieszego ruchu pielgrzymkowego w Polsce jest najwyższa na tle całej Europy – 5–7 mln⁹, to jednak tylko część z tej liczby stanowią migracje

Tab. 3.
Wykaz i zasięg terytorialny poszczególnych grup uczestniczących w pielgrzymce
koszalińsko-kołobrzeskiej na Jasną Górę w 2008 r.

Numer grupy	Nazwa grupy	Zasięg przestrzenny pochodzenia pielgrzymów
I	pomarańczowa	Koszalin, Mielno, Darłowo
II	biało-niebieska	Kołobrzeg, Białogard, Gościno
III	żółto-zielona	Barwice, Świdwin, Drawsko Pomorskie, Połczyn Zdrój
IV	biało-czerwona	Czarne, Miastko, Szczecinek
V	biało-zielona	Słupsk
VI	zielona	Sławno, Ustka, Polanów, Bobolice
VII	błękitna	Piła, Jastrowie
VIII	biała	Mirosławiec, Wałcz, Trzcianka

Źródło: opracowanie własne na podstawie danych od kierownika pielgrzymki ks. A. Tofila.



Ryc. 3.

Liczebność poszczególnych grup uczestniczących w pielgrzymce koszalińsko-kołobrzeskiej do sanktuarium jasnogórskiego w 2008 r.

Objaśnienia: I – Koszalin, Mielno, Darłowo; II – Kołobrzeg, Białogard, Gościno; III – Barwice, Świdwin, Drawsko Pomorskie, Połczyn Zdrój; IV – Czarne, Miastko, Szczecinek; V – Słupsk; VI – Sławno, Ustka, Polanów, Bobolice; VII – Piła, Jastrowie; VIII – Mirosławiec, Wałcz, Trzcianka

Źródło: opracowanie własne na podstawie danych udostępnionych przez Kierownika pielgrzymki ks. Antoniego Tofila.

Analiza liczebności poszczególnych grup biorących udział w pielgrzymce wskazuje, że najliczniejsze były grupy: IV (Czarne, Miastko, Szczecinek – 108 osób), V (Słupsk – 120 osób) oraz VIII (Jastrowie, Wałcz, Trzcianka – 111 osób). Z drugiej strony najmniejszą liczebnością charakteryzowały się grupy: III (Drawsko Pomorskie, Barwice, Połczyn Zdrój, Świdwin – 69 osób) oraz VII (Piła, Jastrowie – 70 osób, tab. 3, ryc. 3).

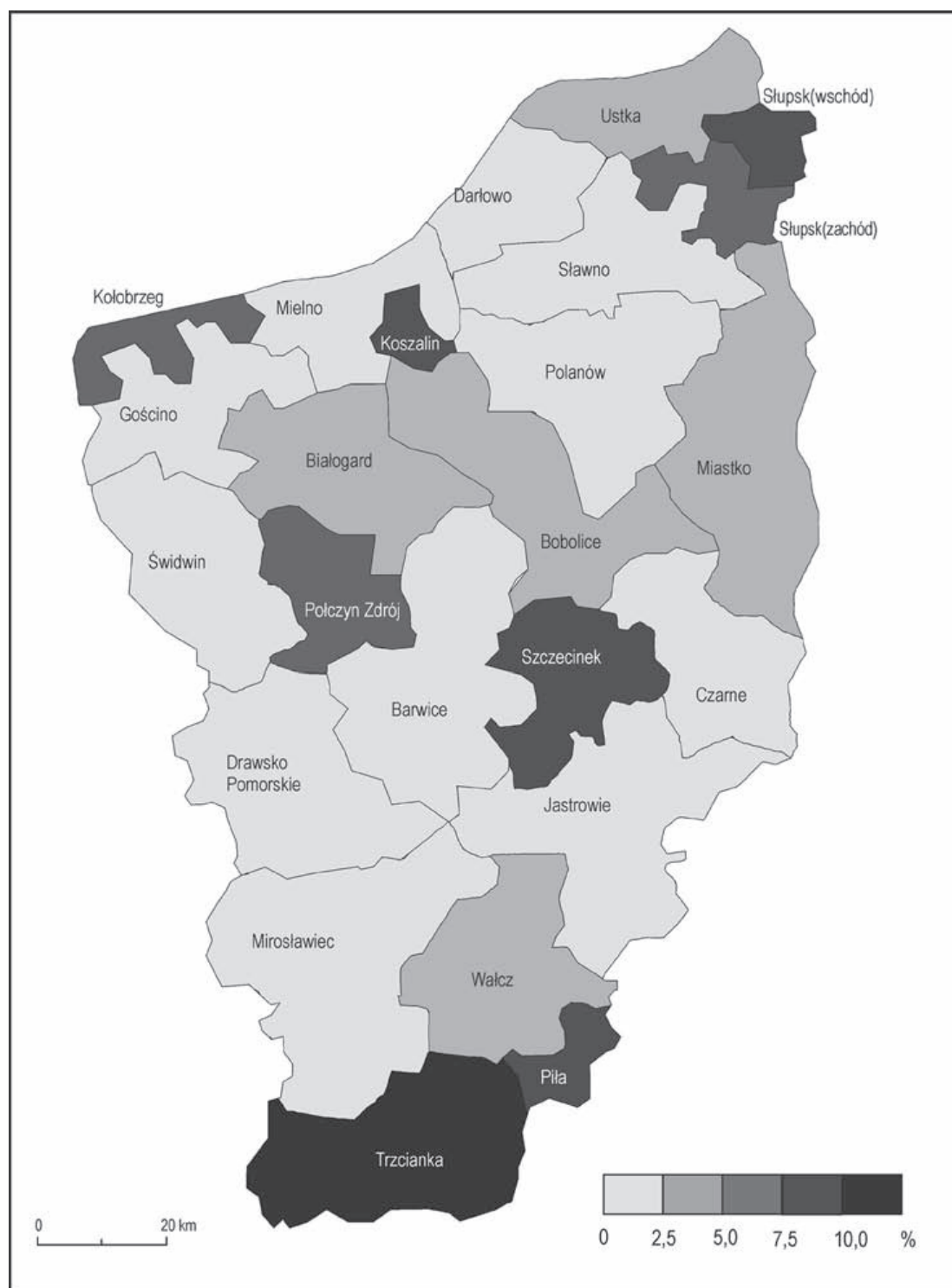
Analiza zasięgu pochodzenia pielgrzymów na podstawie dekanatów wskazuje, że najwyższa liczba pielgrzymów pochodziła z dekanatów: Trzcianka (66 pielgrzymów), Piła (64), Słupsk-Wschód (58), Szczecinek (57), Koszalin (54) oraz Słupsk-Zachód (40). Z drugiej strony najmniej licznie reprezentowane były dekanaty Gościno, Darłowo i Barwice, z których każdorazowo uczestniczyło 4 pielgrzymów oraz Czarne (5 pielgrzymów), Polanów (7) i Mielno (9). Biorąc pod uwagę pochodzenie pielgrzymów z poszczególnych dekanatów z uwzględnieniem podziału na parafie, zdecydowanie najliczniej reprezentowane były dekanaty Słupsk-Zachód, Szczecinek oraz Koszalin, z których uczestnikami byli pielgrzymi ze wszystkich parafii oraz dekanat trzcieński, w którym spośród jedenastu parafii w pielgrzymce uczestniczyli przedstawiciele dziesięciu (ryc. 4). Z drugiej strony, ze względu na liczbę parafii najmniej licznie reprezentowane były dekanaty: Darłowo – uczestnikami byli pielgrzymi z zaledwie jednej z dziesięciu parafii dekanatu, Barwice i Mielno (pielgrzymi z dwóch parafii każdorazowo spośród dziesięciu parafii w obu dekanatach ogółem) oraz Gościno – 2 z 9 parafii w dekanacie.

Ogółem w pielgrzymce do sanktuarium jasnogórskiego w 2008 r. wzięli udział pielgrzymi ze 112 parafii, spośród 217 parafii ogółem w diecezji, co stanowi około 49,3% ogółu parafii w diecezji¹².

Analiza przestrzenna pochodzenia pielgrzymów pozwala wnioskować, że najliczniej reprezentowane były duże parafie miejskie – Słupsk (ogółem z parafii na terenie dekanatów Słupsk Zachód i Wschód pochodziło blisko 100 uczestników pielgrzymki, co stanowiło blisko 15% ogółu pielgrzymów (ryc. 5). Z parafii koszalińskich – 53 osoby, pilskich – 58 osób, szczecineckich – 42, kołobrzeskich – 39 osób. Jedyne miastem, z którego parafii w ogóle nie odnotowano uczestników pielgrzymki było Darłowo. Analiza miejsc pochodzenia pielgrzymów wskazuje, że ich liczba była wyraźnie skorelowana z liczbą parafian w poszczególnych parafiach i dekanatach. Większej liczbie parafian w poszczególnych parafiach i diecezjach towarzyszyła większa liczba uczestniczących w pielgrzymce. Chcąc dokonać analizy rzeczywistej aktywności pielgrzymkowej wiernych z poszczególnych parafii w diecezji, eliminując dysproporcje w liczbie ludności zamieszkującej określone parafie w diecezji, obliczono wartości określonego na potrzeby niniejszego opracowania współczynnika rzeczywistej aktywności pielgrzymkowej (Wrzakp). Obliczeń dokonano według formuły:

$Wrzakp = \text{liczba pielgrzymów z parafii} / \text{liczba wiernych w parafii ogółem}$

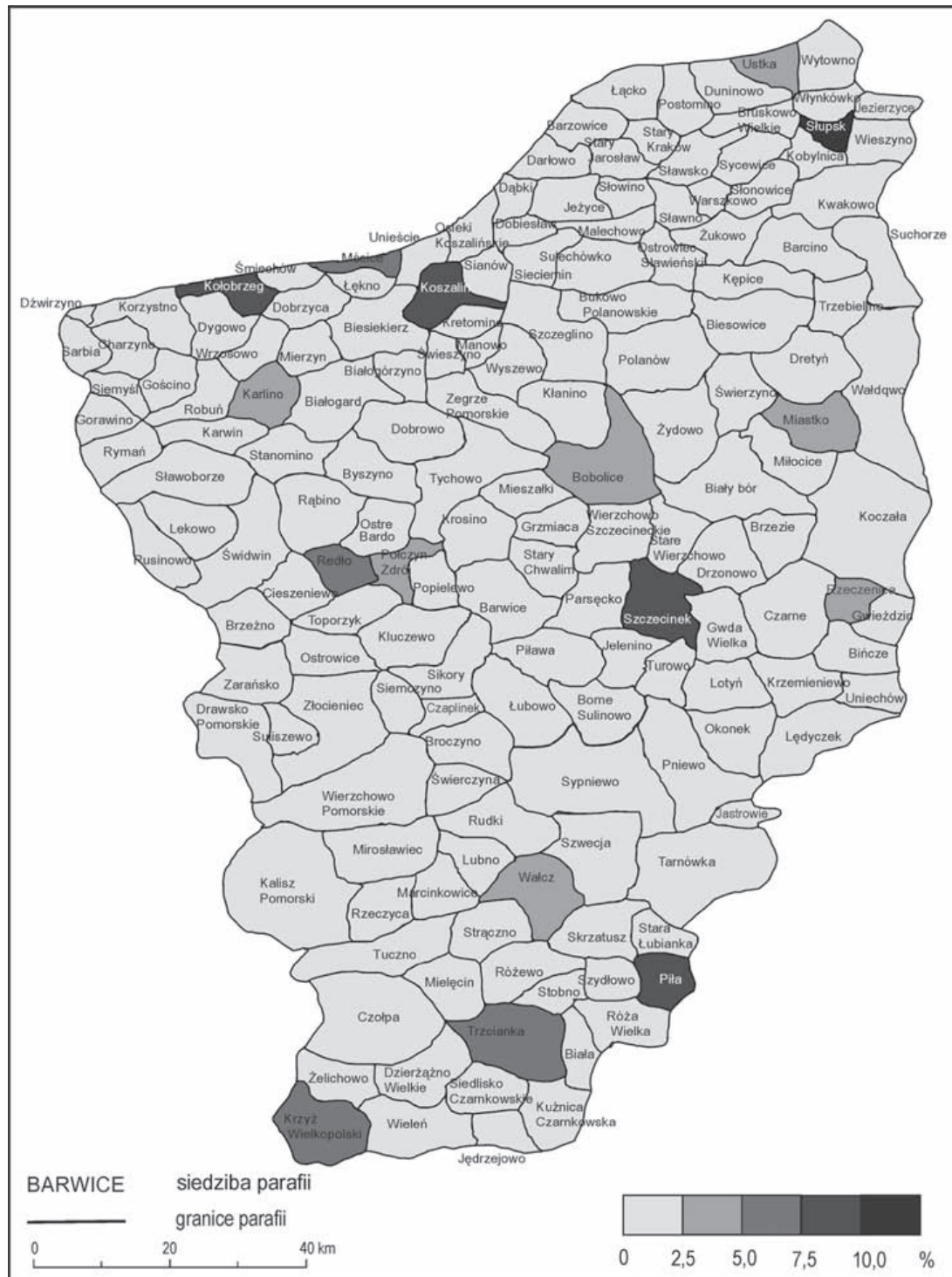
Uzyskane wyniki wskaźnika rzeczywistej aktywności pielgrzymkowej w diecezji koszalińsko-kołobrzeskiej pozwalają na pewną modyfikację obrazu dominujących miejsc pochodzenia pielgrzymów, uzyskanego w liczbach bezwzględnych ogółu pielgrzymów z poszczególnych parafii.



Ryc. 4.

Pochodzenie terytorialne pielgrzymów z diecezji koszalińsko-kołobrzeskiej uczestniczących w pielgrzymce diecezjalnej na Jasną Górę w 2008 r.

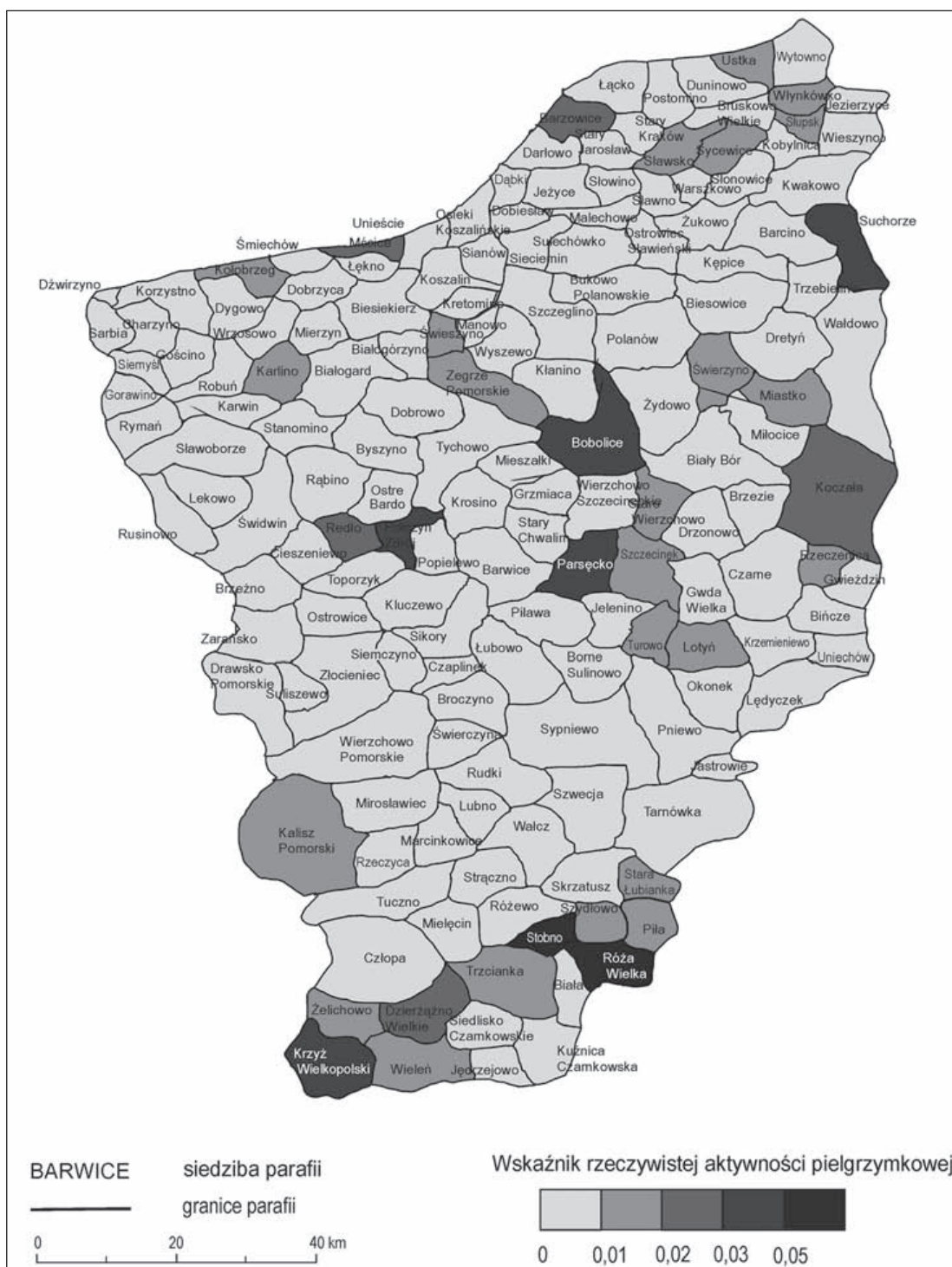
Źródło: opracowanie własne na podstawie danych Kurii diecezjalnej w Koszalinie.



Ryc. 5.

Pochodzenie terytorialne pielgrzymów z diecezji koszalińsko-kołobrzeskiej uczestniczących w pieszej pielgrzymce diecezjalnej na Jasną Górę w 2008 r. na poziomie parafii

Źródło: opracowanie własne na podstawie danych Kurii diecezjalnej w Koszalinie.



Ryc. 6.

Wskaźniki rzeczywistej aktywności pielgrzymkowej w diecezji koszalińsko-kołobrzeskiej

Źródło: opracowanie własne na podstawie danych Kurii diecezjalnej w Koszalinie.

Mapa rzeczywistej aktywności pielgrzymkowej w diecezji koszalińsko-kołobrzeskiej ukazuje jej znaczne rozproszenie, pokazując jednocześnie kilka głównych ośrodków koncentracji aktywności pielgrzymkowej w diecezji (ryc. 6). Najwyższy stopień koncentracji pielgrzymów w stosunku do liczby wiernych odnotowano w parafiach: Róża Wielka, Krzyż Wielkopolski, Stobno, Suchorze oraz Parsęcko. Ponadto wyższym stopniem aktywności pielgrzymkowej odznaczały się parafie miejscowości Pojezierza Drawskiego (Szczecinek, Jeleniewo, Lotyń, Turowo, Bobolice), okolic Piły (Stara Łubianka), Krzyża Wielkopolskiego (Wieleni, Dzierżążno, Żelichowo) oraz Słupska (Włynkówko, Ustka). Z pozostałych wyższe wartości omawianego wskaźnika odnotowano dla parafii: Redło, Kalisz Pomorski, Koczała, Karlino, Barzkowice i Unieście.

Na tle całej diecezji widać wysoki wskaźnik koncentracji aktywności pielgrzymkowej mieszkańców parafii Pojezierza Drawskiego oraz okolic Słupska i południowej części diecezji – okolic Piły, Krzyża Wielkopolskiego i Wałcza.

Wydaje się, że taki rozkład aktywności pielgrzymkowej w diecezji wskazuje na istotny wpływ ośrodka miejskiego w sąsiedztwie na aktywność pielgrzymkową mieszkańców małych parafii (parafie w otoczeniu Słupska oraz Szczecinka). Liczny udział w pielgrzymce osób z parafii w okolicach Piły, Wałcza i Krzyża Wielkopolskiego wynika z ich religijności. Wydaje się, że bliskość sanktuarium w Skrzatuszu w dużej mierze kształtuje świadomość religijną mieszkańców tych miast, oraz parafii bezpośrednio sąsiadujących z tym sanktuarium, skłaniając ich do częstszego uczestnictwa w turystyce pielgrzymkowej.

4. Podsumowanie

Pielgrzymka koszalińsko-kołobrzeska jest jedną z najdłuższych pielgrzymek w Polsce. Swym zasięgiem obejmuje obszar Pomorza Środkowego, położony w znacznej mierze w granicach administracyjnych nieistniejących już województw koszalińskiego i słupskiego. Jej tradycja nie jest jeszcze zbyt długa, chociaż znaczący udział w ogóle uczestników osób z różnych odległych terenów diecezji dowodzi, że odgrywa istotną rolę w kształtowaniu się aktywności religijnej mieszkańców diecezji. Jednocześnie zasięg miejsc pochodzenia uczestników wskazuje, że głównymi źródłami aktywności pielgrzymkowej w diecezji są parafie miejskie i sąsiadujące z dużymi ośrodkami miejskimi oraz położone w południowej części diecezji w bezpośrednim sąsiedztwie Skrzatusza, głównego diecezjalnego centrum pielgrzymkowego diecezji koszalińsko-kołobrzeskiej.

Przypisy:

¹ M. Łazarek, R. Łazarek, *Śladami historii turystyki*, OUE, Lublin 2005.

² A. Jackowski, *Święta przestrzeń świata. Podstawy geografii religii*, Wyd. UJ, Kraków 2003.

³ A. Jackowski, *Jasnogórskie pielgrzymowanie bez granic*, Częstochowa 2005.

⁴ www.koszalin.opoka.org.pl(20. 02. 2009).

⁵ Z. Kras, J. Gąsawska, *Przewodnik po pieszych pielgrzymkach na Jasną Górę*, Wydawnictwo diecezji tarnowskiej, Tarnów 2000.

⁶ Dane szacunkowe kurii biskupiej w Koszalinie oraz opiekuna pielgrzymki ks. Antoniego Tofila.

⁷ *26 Pielgrzymka Koszalińsko-Kołobrzeska Skrzatusz – Częstochowa, Informator*, Koszalin, 2008.

⁸ *26. Pielgrzymka Koszalińsko-Kołobrzeska Skrzatusz – Częstochowa, Informator*, Koszalin 2008.

⁹ A. Jackowski, *Święta przestrzeń świata ...*, *op. cit.*, s. 226.

¹⁰ Dane szacunkowe kurii biskupiej w Koszalinie oraz opiekuna pielgrzymki ks. Antoniego Tofila.

¹¹ *26. Pielgrzymka Koszalińsko-Kołobrzeska Skrzatusz – Częstochowa, Informator*, Koszalin 2008.

¹² Dane szacunkowe kurii biskupiej w Koszalinie oraz opiekuna pielgrzymki ks. Antoniego Tofila.

The Koszalin-Kołobrzeg pilgrimage to the Jasna Góra sanctuary and its spatial impact in the diocese

(SUMMARY)

Religious tourism in the Koszalin-Kołobrzeg diocese is connected with pilgrimages to sanctuaries devoted to the Virgin Mary – Chełmska Góra near Koszalin and Skrzatusz. Other important pilgrimage sites include the sanctuary in Góra Polanowska and figure of the Holy Mary, Queen of the World in Domacyno (near Karlino).

This particular figure was a gift from the people of the Philippines to the people of Poland as thanks for Pope John Paul II's pilgrimage to the Philippines in 1997. The sanctuary devoted to the Virgin Mary in the town of Skrzatusz is the most important pilgrimage center in the diocese.

The diocesan pilgrimage to the Sanctuary of Jasna Góra in Częstochowa plays a very important role. It is one of the longest Polish pilgrimages – lasts 19 days.

The Koszalin-Kołobrzeg diocesan pilgrimage is relatively new compared to other Polish pilgrimages – the first one took place in 1983. The largest pilgrimages from the Koszalin-Kołobrzeg diocese took place in the first three years of the pilgrimage movement, with the number of pilgrims between 2,500 and 2,800. Since then, the number of pilgrims has systematically decreased, with the smallest number being recorded in 2008 (only about 800 individuals). Other Polish pilgrimages have suffered decreases as well. This can be attributed to a general decline in religiousness in Poland as well as the country's consumer lifestyle.

Many pilgrims originate in Słupsk, Koszalin, and Piła, which are the largest counties in the diocese. Most pilgrims come from the southern part of the diocese, especially from

parishes situated near the Sanctuary of Skrzatusz – the most important sanctuary devoted to the Virgin Mary. The pilgrimage to the sanctuary in Jasna Góra in Częstochowa plays an important role in the pilgrimage tourism industry in the Koszalin-Kołobrzeg diocese.

*Krzysztof Parzych, dr
Instytut Geografii
Akademia Pomorska
Słupsk*