

Janusz Ustupski

Uniwersytet Pedagogiczny w Krakowie
Instytut Geografii

Wpływ turystyki na ewolucję krajobrazu kulturowego na przykładzie Zakopanego i jego okolic

Wstęp

Analiza wpływu środowiska przyrodniczego na kształtowanie się krajobrazu kulturowego Podtatrza została już wcześniej przeprowadzona przez autora w rezultacie badań pilotażowych dotyczących oceny stanu krajobrazu kulturowego Podhala (Ustupski 2002). Zwrócono w niej szczególną uwagę na harmonię krajobrazu kulturowego Zakopanego i jego otoczenia, która występuje tam, gdzie środowisko naturalne oraz składniki antropogeniczne znajdują się w równowadze (z zachowaniem możliwości adaptacyjnych przyrody). Racjonalne działania w dziedzinie architektury regionalnej, polegające na prawidłowości postępowania i prawidłowości następstw podejmowanych działań architektonicznych, a także zgodności ich rezultatów z zamierzonymi celami, przyniosły efekty w kształtowaniu pięknego krajobrazu kulturowego na tym terenie na przełomie XIX i XX w. Logika postępowania w sferze tworzenia architektury regionalnej polegała na uwzględnianiu regionalnego doświadczenia oraz uwarunkowań przyrodniczych i udziału tradycji w rozwoju budownictwa na Podhalu (Radziewanowski 2005).

Tocząca się od wielu lat dyskusja nad tym, jak zachować harmonię krajobrazu kulturowego na tym terenie, koncentruje się głównie na skutkach, które doprowadziły do degradacji środowiska geograficznego na tym obszarze; prezentowane są niejednokrotnie nieodwracalne zmiany przestrzeni geograficznej u podnóża Tatr. Natomiast zbyt mało uwagi poświęca się analizie przyczyn obecnego stanu krajobrazu i postępującej w wielu miejscach jego dewastacji, mimo wysiłków grupy ludzi, którzy z determinacją starają się doprowadzić do rekonstrukcji miejsc uznanych za piękne, gdzie widać troskę o przywrócenie świetności obiektom architektonicznym i przedsięwzięć zmierzających do ochrony tych części, które do chwili obecnej zachowały się, a budzą zachwyty odwiedzających. W wielu miejscach

jest widoczny brak dążenia do budowy krajobrazu harmonijnego, który (tak jak dawniej) zachwycał pięknem i urzekał estetyką. Wszystko to, o czym mówimy i piszemy w związku ze środowiskiem geograficznym i jego zewnętrznym odzwierciedleniem – krajobrazem, ma miejsce w czasach, w których dysponujemy odpowiednimi narzędziami służącymi do kształtowania jego zrównoważonego rozwoju.

Poszukiwanie dróg, dzięki którym można osiągnąć to, co określamy mianem krajobrazu zrównoważonego, wymaga przeprowadzenia badań jego aktualnego stanu. Na rozwój przestrzeni geograficznej Rowu Podtatrzańskiego i Pasma Spisko-Gubałowskiego (obecne granice powiatu tatrzańskiego) złożyło się wiele czynników, które zostały przeanalizowane w opracowaniach prezentowanych przez autora w różnych okresach czasu.

Autor od wielu lat prowadzi badania na Podhalu. Przedmiotem jego zainteresowań były przemiany gospodarcze, jakie zachodziły na tym terenie w okresie międzywojennym (Ustupski 1990), po II wojnie światowej (Ustupski 1994), a szczególnie w latach 1990–2010 (Ustupski 1999). Natomiast zagadnienia dotyczące kształtowania się krajobrazu kulturowego regionu zaprezentował w nowszych pracach (Ustupski 2002, 2007, 2010). W ich świetle można stwierdzić, że (zwłaszcza w ostatnim dziesięcioleciu) na Podhalu zaznacza się intensywny rozwój gospodarki turystycznej, która powoduje głębokie przeobrażenia krajobrazu kulturowego. Badacze zajmujący się problematyką rozwoju obszarów górskich, a szczególnie przestrzeni turystycznej, wyrażają niepokój i zadają pytania: w jakim kierunku podążają dynamicznie rozwijające się procesy społeczno-gospodarcze na terenach górskich oraz jak głęboki wpływ będą one miały na kształt krajobrazu kulturowego tego regionu (Ptaszycka-Jackowska 2007; Kijowska, Kijowski, Rączkowski 2011).

Na podstawie badań i analiz prowadzonych przez autora w opracowaniu dotyczącym kształtowania się funkcji Zakopanego (Ustupski 1994) oraz spostrzeżeń zawartych w innych artykułach (Ustupski 2002, 2007), można wyróżnić 7 faz w rozwoju miasta, które zdecydowały o obecnym kształcie jego krajobrazu kulturowego.

Czynniki wpływające na krajobraz Zakopanego do 1939 r.

Podstawowym i trwałym elementem określającym kierunki rozwoju przestrzenno-funkcjonalnego Zakopanego jest jego położenie geograficzne w centrum najbardziej atrakcyjnej części całego górotworu karpackiego. Zakopane było jedną z wielu osad pasterskich Podhala; w pierwszej fazie o jego istnieniu i rozwoju decydowała gospodarka pastersko-hodowlana, później rozwijał się handel, następnie przemysł (górnictwo i hutnictwo). Decydującym momentem dla przyszłości osady było doprowadzenie linii kolejowej, która umożliwiła rozwój turystyki, a wraz z nią powstawały inwestycje turystyczne, sportowe, rekreacyjne i inne, związane z wykorzystaniem walorów położenia i zasobów środowiska przyrodniczego.

W historii Zakopanego szczególnym momentem było odzyskanie przez Polskę niepodległości w 1918 r. Wtedy to właśnie nadzór nad rozwijającą się osadą górską, jako uzdrowiskiem, przekazano Ministerstwu Zdrowia Publicznego. Z inicjatywy pełnomocnika tego ministerstwa do spraw Zakopanego podjęto starania o sporządzenie planu regulacyjnego (opracował go architekt K. Stryjeński), w którym zakładano uporządkowanie przestrzeni miejskiej. Już na początku XX w. miasto pełniło rolę znanego uzdrowiska, w którym, zgodnie z panującą wtedy opinią lekarzy, przebywali głównie chorzy na gruźlicę. Stosownie do założonego planu zmierzano do zagospodarowania Gubałówki i rejonu Bystrego dla celów

lecznictwa sanatoryjnego, natomiast Krupówki miały pozostać dzielnicą handlowo-przemysłową (Jaworski 1920).

Ważnym składnikiem naturalnym krajobrazu otoczenia Zakopanego poza Tatrami było Pasma Spisko-Gubałowskie. Atrakcyjność Gubałówki upatrywano w południowej ekspozycji jej stoków, a więc w ich dobrym nasłonecznieniu i oddziaływaniu promieniowania ultrafioletowego o właściwościach odkażających. Zwracano też uwagę na występowanie w tej części miasta dużych połaci lasu szpilkowego, a wielkim atutem był przepiękny widok na Tatry. W tym miejscu skoncentrowano grupę inwestycji wyznaczających na długie lata funkcję leczniczą Zakopanego. Podstawę jej rozwoju stanowiły obiekty sanatoryjne, budowane dla potrzeb lecznictwa głównie na stokach Gubałówki. Z tego właśnie okresu pochodzą znane sanatoria: Sokołowskiego, Akademickie, Nauczycielskie (Leszczycki 1938). Poprawa stanu sanitarnego i higienicznego miasta nastąpiła dzięki budowie centralnej pralni wraz z oczyszczalnią, a następnie chłodni oraz łaźni miejskiej wraz Parkiem Miejskim.

W latach 20. XX w. zostały zaznaczone bardzo wyraźnie w planie miasta funkcje: lecznicza, a następnie – sportowa i turystyczna. U podnóża Tatr zlokalizowano urządzenia sportowe – skocznie narciarskie, w tym dużą skocznnię na Krokwi, zbudowaną w 1925 r. W 1928 r. Zakopane otrzymało drukarnię. W 1929 r. oddano do użytku salę kinową, w której, poza projekcją filmów, były organizowane różne imprezy kulturalne. Później, w górnej części Równi Krupowej przygotowano stadion zimowy, natomiast w dolnej – mały stadion zamieniony później na korty tenisowe. Dzięki tym obiektom sportowym Zakopane było dwukrotnie w okresie międzywojennym (1929, 1939) organizatorem narciarskich mistrzostw świata, tzw. FIS. Świadczy to niewątpliwie o wysokiej w owym czasie pozycji miasta wśród europejskich ośrodków sportów zimowych, tak ze względu na dobrą jakość obiektów sportowych, jak również standardu urządzeń towarzyszących – hoteli, kwater noclegowych i bazy gastronomicznej.

Status miasta uzyskało Zakopane stosunkowo późno, bo w 1933 r., kiedy liczyło już 18 tys. mieszkańców i posiadało wyraźnie wykształcony profil gospodarki, charakterystyczny dla osiedli miejskich. Mimo niekorzystnych warunków naturalnych, w przestrzeni miasta połowę zajmowały użytki rolne, w tym grunty orne – 28%. Dostyc dobrze rozwijał się przemysł rzeźbiarski. Przemysł pamiątkarski funkcjonował także dzięki chałupniczej produkcji wyrobów hafciarsko-koronkarskich. Łącznie Zakopane skupiało wtedy prawie 32% ogólnej liczby zakładów rzemieślniczych całego Podhala. W omawianym okresie miasto uzyskało szereg nowych urządzeń turystycznych, w tym kolejkę linową na Kasprowy Wierch oraz kolejkę na Gubałówkę. W krajobrazie miasta przeważały prywatne pensjonaty, restauracje i inne obiekty niezbędne dla turystyki. Tuż przed wybuchem wojny w mieście było 215 budynków hotelarsko-pensjonatowych, które mieściły 5 760 łóżek (średnio każdy miał około 25 miejsc) – tab. 1.

W granicach miasta były widoczne trzy obszary użytków rolnych. Największy, obejmujący głównie grunty orne, znajdował się na wschód od zabudowanej przestrzeni miasta, w kierunku na Olczę. Pozostałe dwa były pomiędzy drogą pod Regłami a szosą łączącą centrum miasta z Kirami oraz na południowych stokach Pogórza Gubałowskiego. Główny element kształtującego się wtedy układu przestrzenno-funkcjonalnego miasta stanowiły Krupówki usytuowane na osi północ-południe. Wzdłuż tej ulicy rozmieszczono ważne dla życia zbiorowego obiekty: sklepy, restauracje, hotele. W ten sposób został utrwalony na długie lata kierunek koncentracji budownictwa instytucjonalno-usługowego na osi ciągnącej się od przedpola Tatr ku Gubałówce, a więc niezgodnie z przebiegiem Rowu

Podtatrzańskie, posiadającego najkorzystniejsze w tym mikroregionie warunki dla rozwoju osadnictwa. Skupienie zabudowy na wsi północ-południe, wokół Krupówek, ograniczyło na wiele lat możliwości rozwojowe Zakopanego, a szczególnie stanowiło barierę dla utworzenia funkcjonalnego układu komunikacyjnego i pozostałych elementów infrastruktury technicznej.

Tuż przed wybuchem II wojny światowej miasto liczyło 19 tys. mieszkańców, na powierzchni 40 km². Coraz wyraźniej o dynamice jego rozwoju decydowała też działalność w sferze wypoczynku i lecznictwa sanatoryjnego. Liczba gości („letników” i kuracjuszy) szybko rosła. Jeśli w 1933 r. w mieście przebywało ich 17,7 tys., to w 1937 r. już 55 tys. Wśród gości prawie 3 tys. stanowiły osoby przybyłe z zagranicy.

Na podstawie przytoczonych faktów można stwierdzić, że w okresie międzywojennym ukształtowane zostały główne podstawy gospodarcze Zakopanego, które nadały mu rangę ważnego w skali całych Karpat ośrodka leczniczo-sportowo-wypoczynkowego. Ponieważ rozmiar inwestycji związanych z pozarolniczymi funkcjami miasta nie był przed II wojną światową znaczny, dlatego rozwój miasta nie stanowił większego zagrożenia dla środowiska przyrodniczego Tatr ani okolicy.

Podsumowując ten etap rozwoju krajobrazu miasta, można powiedzieć, że z początkiem XX w. ruch turystyczny wpłynął znacznie na zmianę form gospodarowania u podnóża Tatr. Warto również dodać, że w okresie międzywojennym rozwój kultury postępował poprzez kreowanie jej różnych form (rękodzieło artystyczne, wytwarzanie stroju góralskiego, architektura regionalna). Rosnący ruch turystyczny przyczynił się do tego, że kultura stała się towarem. Turystyka wpłynęła także na rozwój świadomości regionalnej i jej umocnienie, pogłębiała też poczucie tożsamości kulturowej. Zdecydowała także o zmianach w rozwoju przestrzennym Zakopanego. Tradycyjna kultura Podhala, dzięki rozwijającej się turystyce, stała się źródłem dochodów. Górale dbając o jej rozwój i równocześnie kultywując bogate tradycje, mieli świadomość udziału i znaczenia swego dziedzictwa kulturowego w kształtowaniu kultury narodowej.

Rozwój przestrzeni miejskiej Zakopanego w latach 1945–1990

W rozważaniach poświęconych powojennemu okresowi szczególnego podkreślenia wymaga odmiennosc warunków rozwoju Zakopanego, wynikająca z nowych koncepcji politycznych, społecznych i gospodarczych. Stopniowo, w miarę postępującego społecznienia gospodarki, miasto poddawane było nadzorowi instytucjonalnemu i ścisłej kontroli całości jego życia przez działające urzędy, instytucje rządowe i organizacje polityczne. Równocześnie ograniczono inicjatywy (szczególnie inwestycyjne) samych mieszkańców, tak istotne w przedwojennej działalności gospodarczej. W ich miejsce wkraczały instytucje uspołecznione, realizujące założenia gospodarki centralnie kierowanej, które bardzo często negowały potrzebę zachowania ciągłości historycznej. Powojenny okres rozwoju Zakopanego jest niejednorodny, głównie ze względu na przewagę różnych priorytetów, które w poszczególnych latach wyznaczały miastu jego miejsce zarówno w lokalnej sieci osadniczej, jak również wśród krajowych ośrodków lecznictwa sanatoryjnego, a także ośrodków sportu, rekreacji i wypoczynku. W rezultacie, w miarę upływu lat narastały sprzeczności strukturalne w gospodarce miasta i pogłębiały się konflikty wynikłe z kolizyjnego rozwoju.

Zasadnicze zmiany ludnościowe i przestrzenne miały miejsce w Zakopanem w okresie 1948–1968. Powierzchnia miasta zwiększyła się, z 40 km² do prawie 85 km², a liczba mieszkańców wzrosła z 16,5 tys. do prawie 27 tys. (tab. 1). Poszerzenie obszaru miasta nastąpiło na początku 1951 r., gdy w jego granice włączono część ówczesnej wsi Zubsuche, należącej do gromady Poronin. Ważnym momentem dla rozwoju analizowanej części Podhala było też wyodrębnienie Zakopanego jako jednostki administracyjnej, funkcjonującej na prawach powiatu, co nastąpiło w marcu 1951 r. Ta zmiana podziału administracyjnego pozwoliła na pewną samodzielność w podejmowaniu decyzji gospodarczych i określeniu perspektywicznych kierunków rozwoju miasta. W 1956 r. Zakopane otrzymało plan przestrzennego zagospodarowania, którego główne założenia były korygowane przez kolejne uchwały Rządu.

Tab. 1. Dynamika rozwoju Zakopanego w latach 1938–1988

Lata	Obszar (km ²)	Liczba ludności (tys.)	Zatrudnienie w gospodarstwie	Liczba turystów w tys.	Liczba hoteli	Liczba miejsc w hotelach	Liczba miejsc w sanatoriach	Liczba miejsc w domach wczasowych
1938	40,0	23,8	.	60	215	5760	1450	.
1948	40,0	18,0	.	150	99	.	1500	.
1958	40,0	24,9	9,1	900	.	137	.	.
1968	84,9	27,0	12,1	2500	.	953	3750	5235
1978	84,9	28,4	.	3000	.	.	1200	.
1988	84,9	28,8	15,1	3500	73	906	.	8600

Źródło: opracowanie własne na podstawie: Jerczyński (1973), Lefeld (1988), Lutrosiński (1978), *Plan...* (1989), *Rocznik Statystyczny Województwa Nowosądeckiego* (1989), *Rocznik Statystyczny Ziemi Krakowskiej* (1966), *Rola Zakopanego...* (1985), *Szczegółowy Plan Regionalny...* (1970), Ustupski (*Rozwój...*).

Jednak niemal do początku lat 70. XX w. podstawowe funkcje Zakopanego, ukształtowane jeszcze w okresie międzywojennym, tzn. lecznictwo sanatoryjne, wypoczynek i sport, pozostawały niezmienione. Nastąpił jednak ich znaczny rozwój ilościowy. Liczba miejsc w sanatoriach powiększyła się bowiem z 1500 w 1948 r. do 3750 w 1968 r. (wzrost o 150%), natomiast liczba miejsc wczasowych wzrosła do 5 235. W miarę umacniania się gospodarki centralnie kierowanej, prywatne obiekty sanatoryjno-wypoczynkowe i wczasowe były przejmowane pod zarząd państwowy, zmieniał się też sposób ich wykorzystywania. Miasto z elitarnego ośrodka leczniczo-wypoczynkowego, jakim było w okresie międzywojennym, stawało się coraz bardziej centrum turystyki masowej. W efekcie, wraz z rozwojem turystyki socjalnej, dopuszczono do realizacji budownictwa wczasowego wielkokubaturowego, rozwijanego z udziałem wielkich zakładów przemysłowych, organizacji społecznych oraz instytucji rządowych. Inwestycje te zmieniały środowisko naturalne, szczególnie na terenach pierwotnie przeznaczonych na inne cele. Decyzje te wpłynęły w znacznym stopniu na widoczne i niekorzystne zmiany krajobrazu miasta i jego otoczenia.

Liczbę osób przebywających u podnóża Tatr w różnych celach w 1958 r. szacowano na 900 tys. (tab. 1), podczas gdy na początku lat 50. nie przekraczała ona 200–300 tys. Stworzyło to zupełnie nową sytuację dla funkcjonowania miasta, zarówno jako miejsca

zorganizowanego wypoczynku, jak również leczenia schorzeń związanych z gruźlicą płuc i kości. Zakopane jako ośrodek lecznictwa i turystyki nie było przygotowane do spełnienia oczekiwań i wymagań osób do niego przyjeżdżających. Przedsiębiorstwa i instytucje państwowe nie były w stanie podołać przyjęciu stale rosnącej rzeszy odwiedzających. Występowały więc niedostatki w zaopatrzeniu w podstawowe artykuły konsumpcyjne (w bazie handlowej, hotelowej, gastronomicznej, w komunikacji itp.). W rezultacie, szczególnie w latach 60. i 70., rozwinęły się pozaprawne formy działalności gospodarczej mieszkańców, składające się na „drugi obieg gospodarczy”.

W latach 60. XX w. w przestrzeni miejskiej dokonały się duże zmiany. Rozpoczęto budowę kompleksu sportowego przy Rondzie (Centralny Ośrodek Sportowy). Jego lokalizacja nawiązywała do przedwojennej koncepcji tzw. sportowej dzielnicy Zakopanego, obejmującej teren w pobliżu lesistych regli. Miasto otrzymało również nowy dworzec autobusowy oraz lokale gastronomiczne i kilka pawilonów handlowych. Rozbudowana została część „przemysłowa miasta”, w rejonie Chramcówek, ul. Szymony i ul. Chyców Potok. Inwestycje te poprawiły nieco warunki życia mieszkańców i pobytu turystów. Nie były jednak na tyle wystarczające, aby mogły sprostać szybko wzrastającym potrzebom ruchu turystyczno-wypoczynkowego. Już w drugiej połowie lat 60. dało się zauważyć wyraźne pogłębienie dysproporcji strukturalnych w rozwoju poszczególnych sfer życia miasta, bowiem zaczęła gwałtownie narastać liczba dużych, energochłonnych obiektów wczasowych. Umacniało to wyraźnie dominację funkcji wczasowo-wypoczynkowej nad pozostałymi funkcjami miasta. Szczególne braki wystąpiły w bazie hotelowej i usługach gastronomicznych przeznaczonych dla turystów indywidualnych. Pod koniec lat 60. szacowano, że liczba turystów przebywających rocznie w Zakopanem wynosiła 2,5 mln (tab. 1). Powstała w usługach noclegowych i gastronomicznych lukę zaczęły skutecznie wypełniać prywatne kwatery i jadalnie. W szybkim tempie w samym Zakopanem (a także w okolicy) wznoszono liczne domy z przeznaczeniem na wynajem dla przyjezdnych. Inwestorem była głównie ludność miejscowa, a środki na budowę i modernizację istniejących obiektów pochodziły w dużej mierze z wyjazdów zarobkowych do USA, RFN, Austrii (około 42% większych nowo wznoszonych obiektów realizowano z tych właśnie funduszy). Znaczna część budynków wznoszona była przez osoby z innych regionów Polski, lokujące tu swoje kapitały dla czerpania zysków z turystyki. Domy budowano „sposobem gospodarczym”, przy udziale rozwijającego się na dużą skalę prywatnego sektora budowlanego, funkcjonującego poza oficjalnym obiegiem gospodarczym. Zapewniał on dostawy trudno dostępnych materiałów budowlanych oraz szybkie, jak na owe czasy, wykonawstwo. W ten sposób działały stolarnie, gonicznie i warsztaty wytwarzające meble regionalne. Obok legalnych lokalizacji spora część domów powstawała na „dziko”, na terenach nieprzewidzianych w planach przestrzennych pod zabudowę. Zjawiskom tym towarzyszyła korupcja wśród urzędników wydających decyzje budowlane. W wyniku obowiązujących w tym czasie przepisów budowlanych i prowadzonej gospodarki budowlanej „zagubiony” został tradycyjny charakter budownictwa, co szeroko zaprezentował w opracowaniu Z. Radziewanowski (2005).

Opisane działania zbiegły się w czasie z kolejnymi uchwałami instytucji różnych szczebli – Rady Ministrów z 1972 r. czy Urzędu Miasta z 1974 r., w których określano jako funkcje docelowe miasta: turystykę, wypoczynek i sport. W ramach programu deglomeracji funkcjonalnej zdecydowano o wyeliminowaniu z Zakopanego lecznictwa gruźlicy płuc i gruźlicy kości. Do zamknięcia przewidziano część sanatoriów, przeznaczając pozostawione przez nie obiekty na cele wypoczynkowe. Decyzje te bardzo niekorzystnie wpłynęły na życie społeczne i kulturalne miasta. W wyniku utraty miejsc pracy z Zakopanego wyjechali

znani lekarze i pozostali personel medyczny. Środowisko to od wielu lat stanowiło trzon zakopiańskiej inteligencji, wokół niego koncentrowało się życie kulturalne. W rezultacie wyżej przedstawionych działań ówczesnych władz majątek należący do zakładów leczniczych w krótkim czasie ulegał degradacji, dekapitalizacji, względnie zniszczeniu, co również w znacznym stopniu wpłynęło na niekorzystne zmiany krajobrazu miasta, pozbawianego pięknych i zabytkowych obiektów. Na cele wypoczynkowe przeznaczono nie tylko budynki sanatoryjne, lecz także obiekty użytkowane wcześniej przez resort oświaty, które pod różnymi, bliżej nieznanymi warunkami, przekazywano bogatym instytucjom i zakładom przemysłowym.

Wiele kontrowersji wśród specjalistów, a także mieszkańców, wzbudziło wprowadzenie budownictwa blokowego o wzorach typowych dla miast przemysłowych, niepasujących do starej architektury zakopiańskiej. Pierwsze takie 3 bloki powstały już w latach 50., a resztę wybudowano później, w latach: 1971–1978 (26 bloków) i 1979–88 (19). Tworzą one w Zakopanem 15 wyróżniających się wyraźnie osiedli, z których największe to: Łukaszówki, Szymony, Lipki i najnowsza – Pardołówka. Łącznie do 1988 r. wybudowano w mieście 66 bloków.

Na początku lat 80. XX w., w związku z ustabilizowaniem się zaludnienia Zakopanego na poziomie 29 tys. osób, pojawiły się pewne możliwości stopniowego porządkowania spraw miasta, a przede wszystkim zwrócenia większej uwagi na problemy jego funkcji egzogenicznych. Do pilnych zadań należało zharmonizowanie rozwoju funkcjonalnego i ograniczenie zagrożeń ekologicznych dla egzystencji miasta. Niestety, ostry kryzys gospodarczy nie stwarzał możliwości wprowadzania szybkich zmian, szczególnie w tych dziedzinach, które wymagały większych inwestycji. Skalę problemów miasta z początku lat 80. określała duża liczba osób przebywających tu w celach turystyczno-wypoczynkowych. Szacuje się, że w 1983 r. Zakopane przyjęło około 3 mln odwiedzających. W niektórych okresach roku, szczególnie w czasie świąt, liczba turystów w ciągu jednego dnia dochodziła do 100–120 tys., porównując gęstość zaludnienia do 1000–1400 osób/km², przy przeciętnej dla stałych mieszkańców 348 osób/km².

Baza noclegowa otwarta (ogólnie dostępna) obejmowała 73 obiekty, głównie hotele, schroniska, domy wycieczkowe, rejestrowane kwatery prywatne i campingi, z liczbą miejsc około 9,3 tys. Główny udział (prawie 60%) w tym miały kwatery prywatne, liczące 5,5 tys. W hotelach było jedynie 906 miejsc, wobec 5,7 tys. w latach międzywojennych. Natomiast łączna liczba miejsc w 148 obiektach stanowiących tzw. bazę zamkniętą wynosiła 8 600. Tak więc w oficjalnie działających obiektach mogło przebywać każdego dnia około 18 tys. osób. Większość gości przyjmowano w kwaterach nierejestrowanych, przeszło 10 tys. w okresie normalnego ruchu turystycznego i powyżej 50 tys. w czasie świąt.

Przemiany zachodzące w przestrzeni miasta w latach 1990–2008

W latach 90. XX w. w opisaną wcześniej dzielnicę przemysłową miasta utworzono wzdłuż Drogi Do Samków „Zielony Park Przedsiębiorczości”. W jego skład weszły hurtownie materiałów budowlanych, hurtownie artykułów spożywczych. Jeszcze z początkiem lat 90. funkcjonował w Zakopanem (podobnie zresztą jak w całej Polsce) stary model zorganizowanego wypoczynku masowego, który przetrwał z czasów PRL. Zaznaczającym się i widocznym w krajobrazie miasta elementem turystyki masowej (relikt poprzedniej



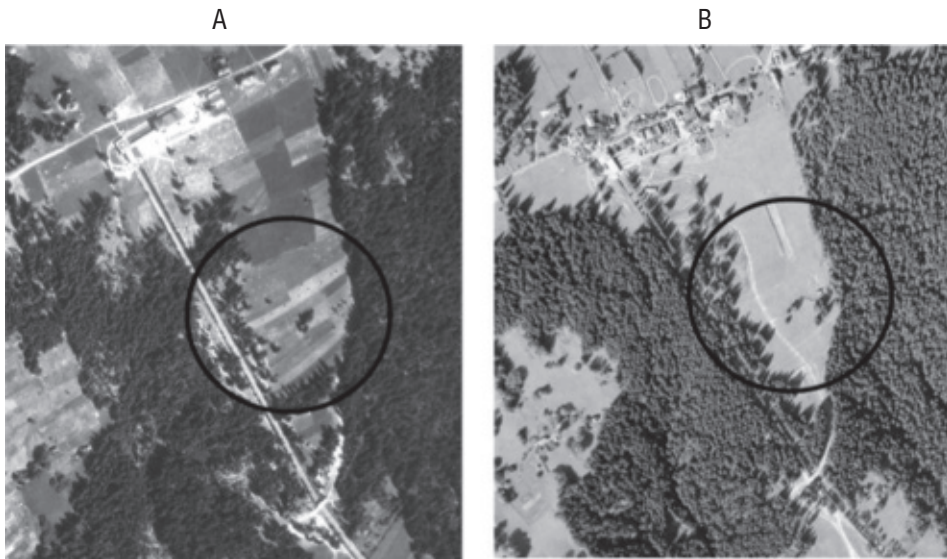
Fot. 1. „Relikt przeszłości”, w dalszym ciągu rozbudowywany obiekt FWP, przy ul. Piłsudskiego w Zakopanem (fot. J. Ustupski)

epoki) było istnienie wielkich, energochłonnych „kombinatów czasowo-wypoczynkowych”, niepowiązanych finansowo z budżetem miasta (fot. 1). Ich działalnością sterowano z zewnątrz i określano zadania zgodnie z własnymi interesami i potrzebami jednostek państwowych, które nimi zarządzały. W działaniu prezentowanych przedsiębiorstw turystycznych nie brano pod uwagę możliwości miasta, związanych z koniecznością ich utrzymania, ani szczególnie zaopatrzenia ich w żywność, opał, energię elektryczną i wodę. Jak stwierdza U. Myga-Piątek (2011): *W socjalistycznej Polsce Zakopane miało stać się modelowym kurortem.*

Budowano hotele o standaryzowanej – miejskiej architekturze, np. Kasprowy, Gromada, Helios czy Hyrny (fot. 1). Wiele z domów wypoczynkowych powstało w ramach Funduszu Wczasów Pracowniczych, co miało upowszechnić turystykę w Tatrach i na Podhalu. Należy dodać, że w latach 90. XX w., w ramach postępującej restrukturyzacji gospodarki, rozpoczęto proces przejmowania zabytkowych obiektów znajdujących się na Podhalu przez Muzeum Tatrzańskie, co było ważnym momentem w kształtowaniu krajobrazu kulturowego miasta. Przemiany zachodzące w krajobrazie Gubałówki pod wpływem turystyki narciarskiej ilustruje fot. 2.

Rozwój turystyki indywidualnej postępował w Zakopanem dzięki wykorzystaniu dużej bazy, jaką stanowiły kwatery w domach prywatnych. W 2000 r. było tam prawie 600 zarejestrowanych kwater z 7,6 tys. miejsc noclegowych. Nie można jednak podać liczby miejsc wynajmowanych w ramach szarej strefy. Określa się jedynie, że 2/3 zasobów mieszkaniowych w Zakopanem była wykorzystywana dla celów turystycznych. W latach 90. większość obiektów czasowych uległa sprywatyzowaniu. Po ich przebudowie i najczęściej przeprowadzonej rozbudowie miasto pozyskało hotele 3- i 4-gwiazdkowe, a także wiele pensjonatów. W efekcie tych przedsięwzięć w 2008 r. w Zakopanem funkcjonowały 103 obiekty noclegowe dysponujące 8 222 miejscami noclegowymi. W oficjalnych dokumentach miasta mówi się o dużej liczbie kwater prywatnych, nie precyzując danych.

Od 2008 r. przeprowadza się rewitalizację centrum miasta, wg programu opracowanego przez Pracownię Projektową Piotra Jasiona z Krakowa. Autor opracowania stwierdza, że centrum to wraz ze swym zagospodarowaniem oraz funkcjami przestrzennymi, społecznymi i gospodarczymi wpływa na całe miasto, określając jego funkcję turystyczną i mieszkalną. Teren ten, wyróżnia się znaczną gęstością zaludnienia (7869 osób/ km²) i zróżnicowanym charakterem zagospodarowania. Spośród blisko 5400 jednostek gospodarczych zarejestrowanych na terenie miasta Zakopane w 2008 r., na rewitalizowanym obszarze działało prawie 3500 (65% ich ogólnej liczby). Autor cytowanego tu opracowania stwierdza: *tu w środku miasta koncentrują się najbardziej istotne problemy Zakopanego, mające wpływ na tendencje rozwojowe całego miasta, w szczególności:*



Fot. 2. Gubałówka jako przykład przemian zachodzących w przestrzeni Zakopanego pod wpływem turystyki. Podziały łąk i pastwisk na stoku w 1970 r. (A) i sytuacja w 2003 r. (B) w efekcie rozwoju infrastruktury narciarskiej.

Źródło: za Kijowska J. i in. 2011.

- w sferze zagospodarowania przestrzennego – degradacja przestrzeni publicznej, powodująca niekorzystne i utrwalane z roku na rok zmiany podstawowej historycznej i kulturowo wrośniętej w obszar tkanki miasta, co może spowodować nieodwracalne zmiany i zanik tradycyjnej zabudowy góralskiej, a przez to charakteru miasta,
- w sferze infrastruktury technicznej – nieuporządkowany układ komunikacyjny w ramach obszaru rewitalizowanego powodujący, przy rosnącym napływie turystów, wzrost zagrożenia komunikacyjnego i pogarszający się stan środowiska naturalnego,
- w sferze społecznej – niekorzystne trendy demograficzne, przekładające się na starzenie się społeczeństwa i stopniowe zmniejszanie się potencjału gospodarczego miasta.

Na podstawie prowadzonych obserwacji i badań można stwierdzić, że miasto w ciągu ostatnich dwudziestu lat (1988–2008) nadal rozwijało się dynamicznie, jednak w sposób nieuporządkowany i chaotyczny. Charakterystycznym wyrazem tak przebiegającego rozwoju był brak konsekwencji w przestrzeganiu przepisów związanych z gospodarką przestrzenną, której ramy zostały określone w dotychczasowych planach zagospodarowania miasta. Szczególną uwagę zwraca nieprzestrzeganie prawa budowlanego wielu przykładów świadczących o samowoli budowlanej dostarczała prasa lokalna¹. Niepokój budzi gospodarowanie przestrzenią, zmierzające do ograniczenia powierzchni terenów zielonych w mieście na rzecz budowy supermarketów, parkingów, stacji benzynowych i innych obiektów, np. górna Rówień Krupowa (fot. 3), dolna część ul. Jagiellońskiej, ul. Chałubińskiego, nielegalne budownictwo na Antałówce, samowolne decyzje o zabudowie drogi prowadzącej

¹ Kopicik E, 2012, *Samowole budowlane pod Giewontem*, „Dziennik Polski”, 13–14 października 2012 r.



Ryc. 1. Fragment mapy przedstawiający zabudowę drogi prowadzącej na Bachledzki Wierch, niezgodną z planami przestrzennego zagospodarowania miasta



Fot. 3. Powolne wkraczanie zabudowy na tereny od dawna zastrzeżone jako niebudowlalne w planach przestrzennego zagospodarowania – Górna Rówień Krupowa (fot. J. Ustupski)

na Bachledzki Wierch (ryc. 1, fot. 4 i 5), sposób prowadzenia zabudowy Bachledzkiego Wierchu (fot. 6), stanowiącego do niedawna ostatni niezagospodarowany punkt widokowy Zakopanego. Zastanawia nierozwiązany do tej pory problem dróg dojazdowych do tego miejsca oraz brak pozostałych części infrastruktury komunalnej (wodociągu i kanalizacji) – mimo postępującej w szybkim tempie budowy pensjonatów. Wymienione nieprawidłowości są przedmiotem ostrej krytyki ze strony stałych mieszkańców, jak i turystów. Wątpliwości budzi nadmierne wykorzystywanie zboczy górskich znajdujących się w granicach miasta, przeznaczanych niezgodnie z planami zagospodarowania na rozbudowę infrastruktury turystycznej.

Na tle wymienionych niekonsekwencji w zabudowie przestrzeni Zakopanego, pozytywnie zaznacza się działalność pracowników i dyrekcji Muzeum Tatrzańskiego, dzięki którym rozbudowane i pielęgnowane filie tej placówki wpływają korzystnie na kształtowanie krajobrazu kulturowego miasta. Wśród nich wyróżnia się Galeria Sztuki XX w. w wili Oksza, Muzeum Stylu Zakopiańskiego w wili Koliba i Galeria Władysława Hasióra, a także Galeria Sztuki im. Włodzimierza i Jerzego Kulczyckich, Muzeum Kornela Makuszyńskiego oraz Dom Doktora przy ul. Witkiewicza. Widoczne są pozytywne działania zmierzające do zachowania tradycyjnego wyglądu cennych zabytków miasta (fot. 7).

Ważne miejsce w krajobrazie kulturowym Zakopanego zajmuje również przeprowadzona przez TPN rewitalizacja zabytkowych obiektów w Kuźnicach. Wpłynęła ona bardzo korzystnie na wizerunek krajobrazu kulturowego miasta.

Osobne miejsce w krajobrazie Zakopanego zajmują obiekty sakralne, które służą w ostatnich latach nie tylko celom religijnym, lecz również są wykorzystywane jako



Fot. 4. Brak rozwiązań komunikacyjnych – droga dojazdowa do Bachledzkiego Wierchu (fot. J. Ustupski)



Fot. 5. Samowolne decyzje o zabudowie drogi prowadzącej na Bachledzki Wierch (fot. J. Ustupski)



Fot. 6. Przykład samowoli budowlanej na zboczach Bachledzkiego Wierchu (fot. J. Ustupski)



Fot. 7. Przykład właściwie prowadzonej rewitalizacji zabytkowych obiektów w Zakopanem, willa przy ul. Jagiellońskiej (fot. J. Ustupski)

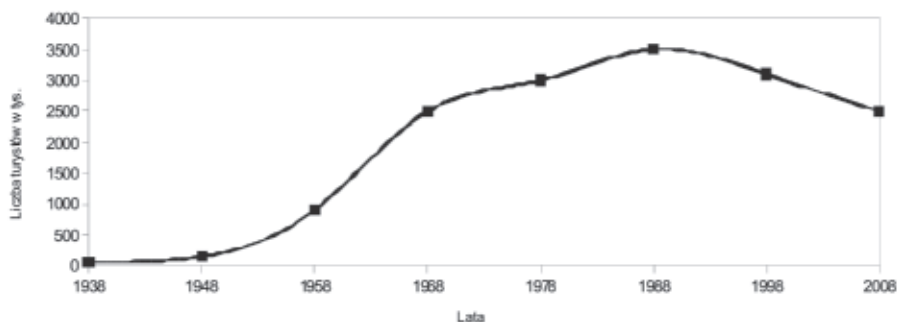
miejsca koncertów prezentowanych w ramach Festiwalu Organowych, Festiwalu Muzyki Kameralnej „Muzyka na Szczytach”. Do szczególnie interesujących pod względem architektonicznym kościołów należą: zabytkowy kościół Matki Boskiej Częstochowskiej przy ul. Kościeliskiej, nieopodal znanej nekropolii zakopiańskiej Na Pękowym Brzysku, kościół św. Krzyża, Kaplica na Jaszczurówce, Najświętszego Serca Jezusa, Sanktuarium Matki Bożej Objawiającej Cudowny Medalik w Zakopanem – Olczy. Ważnym miejscem na mapie Polski dla turystyki pielgrzymkowej jest Sanktuarium Fatimskie na Krzeptówkach, będące votum wdzięczności za ocalenie życia Jana Pawła II w dniu 13 maja 1981 r.

Zakończenie

Podsumowując, warto zaznaczyć, że przyrost liczby turystów odwiedzających Zakopane i jego okolice jest od lat niewspółmierny w stosunku do liczby mieszkańców miasta. Zjawisko to ilustrują ryc. 1 i 2.

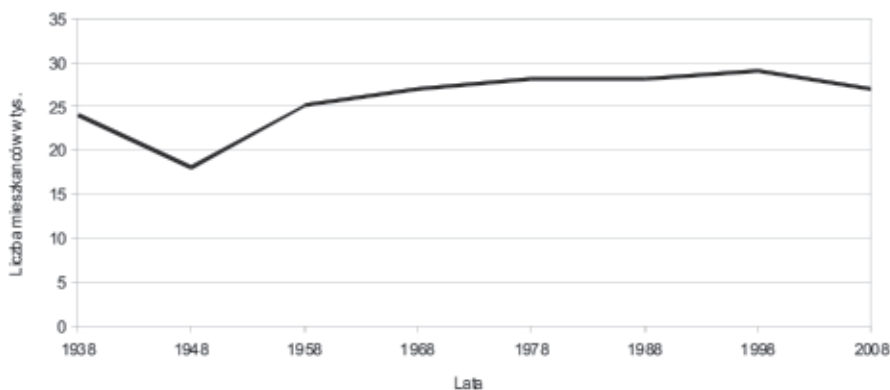
Należy zwrócić uwagę na to, że od 2000 r. w mieście utrzymuje się ubytek naturalny – w 2009 r. było to –45 osób (-1,7 promila), natomiast w 2010 r. – 15 osób (-0,5). Również saldo migracji jest ujemne, w 2009 r. wyniosło ono – 22 osoby, natomiast w 2010 r. – 15, co jest najniższym wskaźnikiem w powiecie w przeliczeniu na 1000 mieszkańców (BDL GUS).

W trakcie zaprezentowanych etapów rozwoju krajobraz miasta ulegał przemianom (ryc. 1). Konsekwencje tych przeobrażeń są widoczne w obecnym jego wyglądzie. Presja trwająca od wielu lat, jaką wywiera napór turystów na mieszkańców i stosunkowo niewielką



Ryc. 2. Dynamika ruchu turystycznego w Zakopanem w latach 1938–2008. Fazy rozwoju miasta

Źródło: opracowanie własne.



Ryc. 3. Liczba ludności Zakopanego w latach 1938–2008

Źródło: opracowanie własne.

powierzchnię prezentowanej jednostki osadniczej, powoduje wiele nieprawidłowości i niedogodności w jej funkcjonowaniu i rozwoju. Można nawet stwierdzić, iż dalszy rozwój frekwencji turystycznej u podnóża Tatr zagraża harmonijnemu rozwojowi miasta oraz zrównoważonemu rozwojowi regionu turystycznego, jakim jest określany obecnie na wyrost „Kurort Tatrzański”.

Należy podkreślić, że Zakopane i jego najbliższe otoczenie znajduje się obecnie w punkcie zwrotnym; o przyszłości omawianego terenu będą decydowały bowiem: sposób przeprowadzenia prywatyzacji PKL, oraz sposoby poprawy dostępności komunikacyjnej zarówno Zakopanego, jak i gmin go otaczających (drogowej i kolejowej).

Istotne znaczenie dla dalszego rozwoju miasta będzie miało właściwe podejście do tworzenia i respektowania prawa lokalnego, respektowania obowiązującego w kraju prawa budowlanego i zasad ochrony środowiska, zarówno przez mieszkańców, jak i inwestorów zewnętrznych oraz wprowadzania w praktyce idei zrównoważonego rozwoju górskiego regionu turystycznego.

Literatura

Bank Danych Lokalnych GUS – www.stat.gov.pl

Jerczyński M., 1973, *Zagadnienia specjalizacji bazy ekonomicznej większych miast w Polsce*.

Studia nad strukturą funkcjonalną miast, Prace Geograficzne, Instytut Geografii PAN, 97.

Kijowska J., Kijowski A., Rączkowski W., 2011, *Krajobraz i polityka – wybrane aspekty wpływu decyzji politycznych na zmiany krajobrazu w Polsce*, Prace Komisji Krajobrazu Kulturowego, 15, Komisja Krajobrazu Kulturowego PTG, Sosnowiec.

Lefeld J., 1988, *Kilka propozycji w sprawie poprawy ruchu turystycznego w regionie Tatrzańsko-Podhalańskim*. Materiały na seminarium Ludźmierz 9–11 grudzień 1988, PAN Centrum Podstawowych Problemów Gospodarki Surowcami Mineralnymi i Energią, Kraków.

Lokalny program rewitalizacji Gminy Miasta Zakopane, 2008, Pracownia projektowa Magnus MEDIA, Kraków.

Lutrosiński Z., 1978, *Rozwój społeczno-gospodarczy, polityczny, administracyjny Zakopanego w latach 1945–1978*, Zakopane, mps.

Myga-Piątek U., 2011, *Genius loci Podhala i Tatr. Rola w kształtowaniu atrakcyjności turystycznej*, Prace Komisji Krajobrazu Kulturowego, 15, Komisja Krajobrazu Kulturowego PTG, Sosnowiec.

Plan roczny na rok 1989. Naczelnik Miasta Zakopanego i Gminy Tatrzańskiej, Zakopane.

Ptaszycka-Jackowska D., 2007, *Gospodarowanie w przestrzeni turystycznej. Studia nad turystyką* [w:] W. Kurek, M. Mika (red.), *Tradycje, stan obecny i perspektywy badawcze*, IGiGP UJ, Kraków, 205–213.

Radziewanowski Z., 2005, *O niektórych problemach regionalizacji i ekologii w architekturze i urbanistyce*, Wyd. Politechniki Krakowskiej, Kraków.

Rocznik Statystyczny Województwa Nowosądeckiego, 1989, WUS, Nowy Sącz.

Rocznik Statystyczny Ziemi Krakowskiej, 1966, Kraków.

Rola Zakopanego jako ośrodka turystyki, 1985, Materiały na Sesje Rady Narodowej, mps.

Szczegółowy Plan Regionalny Ziemi Górskich woj. Krakowskiego, 1970, Prezydium Wojewódzkiej Rady Narodowej, Kraków.

- Ustupski J., 1990, *Stosunki etnograficzno-kulturalno-gospodarcze Podhala okresu międzywojennego wg ankiety Karola Stryjeńskiego* [w:] S. Leszczycki (red.), *Osadnictwo Podhala w okresie międzywojennym*, Wydawnictwa Muzeum Tatrzańskiego w Zakopanem, XVIII, 163–190.
- Ustupski J., 1994, *Rozwój przestrzenno-funkcjonalny Zakopanego po II wojnie światowej* [w:] B. Górz (red.), *Studia nad przemianami Podhala*, Wyd. Nauk. WSP, Kraków, 245–264.
- Ustupski J., 1999, *Wpływ turystyki na kształtowanie się „szarej strefy gospodarczej” Podhala* [w:] J. Targalski (red.), *Przedsiębiorczość a lokalny i regionalny rozwój gospodarczy*, Materiały Międzynarodowej Konferencji Naukowej, Wyd. AE w Krakowie, 417–424.
- Ustupski J., 2002, *Wybrane zagadnienia rozwoju krajobrazu kulturowego Podhala*, Zarządzenie w Kulturze, UJ, 3, 149–158.
- Ustupski J., 2007, *Niektóre elementy krajobrazu kulturowego Podhala na tle warunków przyrodniczych* [w:] J. Pociask-Karteczka, A. Matuszyk, P. Skawiński (red.), *Stan i perspektywy rozwoju turystyki w Tatrzańskim Parku Narodowym*, Studia i Monografie AWF w Krakowie, 46, 71–80.
- Ustupski J., 2010, *Czy turystyka chroni i wzbogaca krajobraz kulturowy regionu?* [w:] Z. Budrewicz i M. Kania (red.), *Podróże po Małopolsce: literatura, kultura, edukacja*, Wyd. PANDIT, Kraków–Bukowno, 125–145.
- Ustupski J., *Rozwój przestrzenno-funkcjonalny Zakopanego po II wojnie światowej*, mps. w archiwum CPBP 09.8. Uniwersytet Warszawski.