

PAWEŁ GODZINA

Współczesne planowanie przestrzenne Krakowa – krótki zarys polityki miasta a model rozwoju miasta zwartego

Zarys treści: Artykuł przybliży problematykę planowania przestrzennego Krakowa. Autor przedstawił wytyczne planistyczne do studium uwarunkowań i kierunków zagospodarowania przestrzennego a także miejscowy plan zagospodarowania przestrzennego. Polityka zagospodarowania przestrzeni oceniona jest w kontekście idei smart growth. Nowe studium zawiera elementy nawiązujące do smart growth, takie jak: bardziej elastyczne zapisy dotyczące funkcji terenów, preferencje do objęcia planami miejscowymi centralnych dzielnic Krakowa czy intensyfikacja zabudowy poprzez wskaźniki urbanistyczne. W artykule przedstawiono także rozmieszczenie obszarów pokrytych planami miejscowymi na tle dzielnic Krakowa. Zaproponowano, zgodnie z koncepcją modelu miasta zwartego i zrównoważonego rozwoju, sieć ośrodków wielofunkcyjnych, tzw. subcentrów, rozmieszczonych na obszarze aglomeracji Krakowa. Wstępna ocena polityki przestrzennej miasta Krakowa zawiera pewne elementy smart growth, jest to jednak faza inicjalna.

Słowa kluczowe: planowanie przestrzenne, studium uwarunkowań i kierunków zagospodarowania przestrzennego, miasto zwarte

Wprowadzenie

Kraków – miasto o ponad tysiącletniej historii – posiada wiele obiektów zabytkowych o wysokiej wartości architektonicznej. W mieście zachowano układy urbanistyczne: średniowiecznego założenia miejskiego Starego Miasta, promienisto-obwodnicowego charakteru śródmieścia, stanowiącego efekt planowania z przełomu XIX i XX w. oraz układ urbanistyczny tzw. starej części Nowej Huty. Kraków jest też atrakcyjny pod względem krajobrazowym, na co

wpływa położenie na styku kilku regionów fizycznogeograficznych o zróżnicowanej rzeźbie – Bramy Krakowskiej, doliny Wisły, Wysoczyzny Wielicko-Gdowskiej, Płaskowyżu Ojcowskiego i Proszowickiego (Izmałłow 2013, plan-sza 3 – Podział geomorfologiczny).

Jednym ze współczesnych trendów w planowaniu przestrzennym jest zrównoważony rozwój (*sustainable development*); model rozwoju społeczno-gospodarczego, który powstał na bazie refleksji nad stanem współczesnych procesów gospodarczych i społecznych w odniesieniu do kurczących się zasobów środowiska przyrodniczego. Modelem uszczegóławiającą ideę zrównoważonego rozwoju (Mierzejewska 2009) jest koncepcja zwana w literaturze anglojęzycznej *smart growth*. Jest to jedna z konkretyzacji zrównoważonego rozwoju w aspekcie planistycznym, która zmienia podejścia i oferuje zestaw narzędzi do kształtowania rozwoju przestrzennego i społeczno-gospodarczego miasta jako reakcji na *urban sprawl* – zjawisko szeroko rozpowszechnionego (zwłaszcza w amerykańskich aglomeracjach miejskich) rozlewania się miejskiej zabudowy (*Getting ...* 2005). Model *smart growth* to konstatacja modernistycznej koncepcji budowy miasta, w której przestrzeń miasta podzielono na strefy: miejsca pracy, zamieszkania i rekreacji – połączonych siecią komunikacyjną.

Celem artykułu jest przybliżenie polityki przestrzennej zawartej w studium uwarunkowań i kierunków zagospodarowania przestrzennego oraz w miejscowych planach zagospodarowania przestrzennego Krakowa, w kontekście zasad *smart growth*.

Podstawowym aktem prawnym regulującym politykę przestrzenną w gminie Kraków jest Ustawa z dnia 27 marca 2003 r. o planowaniu i zagospodarowaniu przestrzennym (Dz. U. z 2015 poz. 199), zwana dalej ustawą o planowaniu. Określa ona zasady prowadzenia polityki zagospodarowania przestrzeni także na poziomie gminnym, ustanawiając dwa zasadnicze narzędzia planistyczne: studium – sporządzane obowiązkowo dla całego obszaru gminy, oraz miejscowe plany zagospodarowania przestrzennego, które nie muszą pokrywać całego obszaru gminy, jednakże stanowią prawo miejscowe, a zawarte w nich ustalenia są wiążące dla inwestorów. Ustawa nakłada obowiązek zgodności ustaleń planu miejscowego ze studium.

Studium uwarunkowań i kierunków zagospodarowania przestrzennego

Studium uwarunkowań i kierunków zagospodarowania przestrzennego Krakowa zawiera wytyczne co do kształtowania polityki przestrzennej, w tym sporządzania miejscowych planów zagospodarowania przestrzennego. Do 8 lipca 2014 r. obowiązywało studium dla Krakowa uchwalone w 2003 r. (Uchwała Nr XII/87/03 z dnia 16 kwietnia 2003 r. zmieniona uchwałą Nr XCIII/1256/10 z dnia 3 marca 2010 r.). Rada Miasta Krakowa 9 lipca 2014 r. podjęła uchwałę o zmianie studium uwarunkowań i kierunków zagospodarowania miasta Krakowa, które obowiązuje od dnia uchwalenia.

Studium nie jest aktem prawa miejscowego, lecz wytycza podstawowe kierunki rozwoju urbanistycznego. Jedną z głównych zasad przyjętych w nowym studium jest idea miasta zwartej, wyrażona m.in. poprzez rozdzielenie terenów inwestycyjnych od obszarów nieinwestycyjnych (zieleni nieurządzonej i urządzonej). Innym założeniem tej idei jest intensyfikacja zagospodarowania na już zainwestowanych terenach miasta, głównie w obszarach centralnych, co ma się przyczynić do ograniczenia rozwoju nowych terenów budowlanych na przedmieściach. Skutkiem takiej polityki jest wzrost zagęszczenia ludności, który musi być brany pod uwagę w planowaniu przestrzeni miasta. Ważną kwestią jest odpowiednia polityka w zakresie transportu oraz dostępności do miejsc rekreacji i wypoczynku.

Dokument studium składa się z części tekstowej i graficznej. W zakresie kierunków rozwoju wyszczególniono następujące zagadnienia zobrazowane osobno w załącznikach graficznych: strukturę przestrzenną (plansza K1), środowisko przyrodnicze (plansza K2), środowisko kulturowe (plansza K3), systemy transportu (plansza K4), infrastruktura techniczna (plansza K5), planowanie miejscowe i programy operacyjne (plansza K6).

Kluczowymi celami rozwoju przestrzennego Krakowa zaproponowanymi w zmienionym dokumencie są: (1) stworzenie europejskiej metropolii, ośrodka nowoczesnej gospodarki i wysokich technologii, nauki, kultury i turystyki, oraz (2) stworzenie miasta przyjaznego mieszkańcom, atrakcyjnego dla zamieszkania i pobytu (*Studium...* 2014 t. II).

Realizacja tych celów ma następować poprzez: (1) rozwój funkcji metropolitalnych, (2) budowę miasta zwarteo o policentrycznej strukturze funkcjonalno-przestrzennej, (3) ograniczenie zjawiska niekontrolowanego rozpraszania (postulat ten w zasadzie może być dopiero spełniony na poziomie planowania metropolitalnego, a nie planowania w gminie), (4) podniesienie standardu przestrzeni publicznych, (5) rozbudowę systemu transportu, (6) rozbudowę infrastruktury technicznej (*Studium... 2014 t. II*).

Zgodnie z opinią Miejskiej Komisji Urbanistyczno-Architektonicznej (zawartą w Zarządzeniu...2014)(...) Studium zawiera m.in.: (1) zachowanie koncepcji miasta zwarteo (...); (2) uznanie historycznego jądra Miasta wraz z Kazimierzem, Podgórzem, Zabłociem, jako obszaru potencjalnego rozwoju (...); (3) powiązanie historycznych dzielnic Krakowa z nowymi centrami i wzmocnienie ich wzajemnych powiązań (...); (4) aktywizację wybranych obszarów Miasta, takich jak: otoczenie portu „Balice”, obszaru „Płaszów-Rybitwy” i obszaru „Nowa Huta Przyszłości”; (5) otwarcie w kierunku rzeki Wisły (...); (6) wyznaczenie możliwości lokalizacji budownictwa wysokościowego w rejonie Płaszów-Rybitwy; (7) wskazanie kierunków rozwoju systemu transportu szynowego (...) w celu ograniczenia indywidualnego transportu samochodowego; (8) kontynuacja obwodnicowo-promienistego układu drogowego w oparciu o 4 obwodnice.

Jedną z metod ograniczania zjawiska niekontrolowanego rozlewania się miasta jest wyznaczenie tzw. obszarów podlegających urbanizacji. Ideę tego typu zawarto w studium, ustalając granice terenów inwestycyjnych i terenów nieinwestycyjnych. Można to uznać za nawiązanie do koncepcji *growth boundaries* rozwijanej w miastach Stanów Zjednoczonych (Vision 2008), jednakże tam obejmuje ona obszar całego zespołu miejskiego (Puget Sound Region, King County Washington State), a nie tylko miasta w granicach administracyjnych, jak to jest w Krakowie. Poza nielicznymi wyjątkami tylko na terenach inwestycyjnych możliwe będzie lokalizowanie nowej zabudowy. Mówią o tym przepisy dotyczące charakteru linii rozgraniczających między terenami inwestycyjnymi a terenami zieleni, które uznaje się za nienaruszalne co do zasady. Wyjątki od tej zasady wiążą się głównie z już istniejącymi punktowymi zabudowaniami, a także z obiektami zabytkowymi znajdującymi się pod opieką konserwatora zabytków. W tym miejscu należy dodać, że wobec

braku zmiany polityki wydawania decyzji o warunkach zabudowy a w głównej mierze wobec zmiany prawa w tym zakresie, idea ta może nie mieć zastosowania pomimo obowiązywania studium. Niemniej jednak gmina, prowadząc politykę przestrzenną, powinna w swoich dokumentach planistycznych określać kierunki zagospodarowania poszczególnych obszarów miasta, zgodnie z postulatami zasad zrównoważonego rozwoju, w których to mieszczą się koncepcje *smart growth*, nowego urbanizmu i miasta zwarteego.

Miejscowe plany zagospodarowania przestrzennego

Pokrycie Krakowa planami miejscowymi w 2012 r. kształtowało się na poziomie 37,7%, co jest średnim wynikiem w porównaniu do innych dużych miast Polski (GUS 2012), (por. tab. 1)

W okresie obowiązywania Ustawy o planowaniu i zagospodarowaniu przestrzennym z 2003 r. (Dz. U. z 2015 poz. 199) nastąpił wyraźny wzrost powierzchni miasta pokrytej miejscowymi planami: z 2,6% w 2003 r. do ponad 48% w 2014 r. (Biuro Planowania Przestrzennego, Urząd Miasta Krakowa, ryc. 1). Tym samym w ciągu roku powierzchnia pokrycia miejscowymi planami zagospodarowania przestrzennego wzrosła o blisko o 10%.

Obecne pokrycie obowiązującymi planami miejscowymi Krakowa przedstawiono na rycinie 1. Znaczne obszary peryferyjnych dzielnic Krakowa, takich jak: Swoszowice, Opatkowice, Wyciąże, Wadów, posiadają przepisy urbanistyczne w formie planu miejscowego, który reguluje procesy inwestycyjne. Obok typowo mieszkaniowych obszarów znaczny udział w pokryciu planami mają tereny przemysłowe – Płaszów, Rybitwy, Czyżyny-Łęg. Istotnym elementem wspomagającym

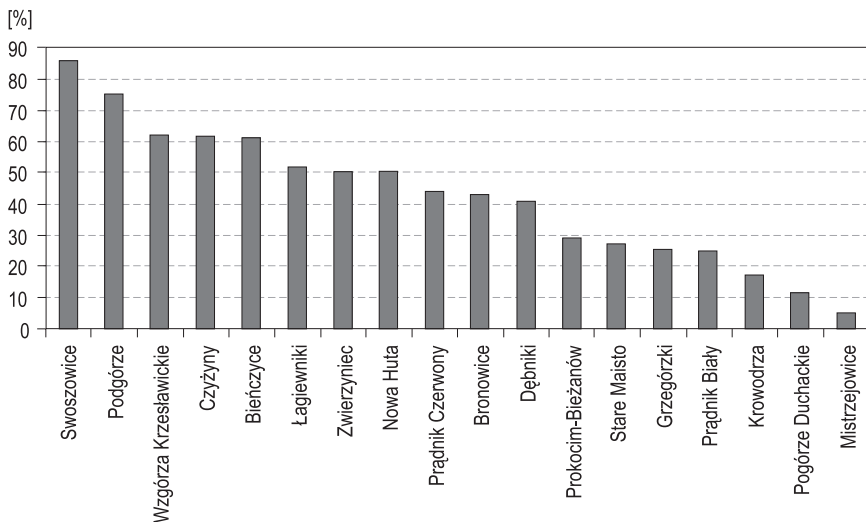
Tab. 1. Pokrycie planami miejscowymi wybranych miast Polski

Miasto	Powierzchnia miasta pokryta planami miejscowymi w 2012 r. [%]
Gdańsk	67,3
Wrocław	50,9
Lublin	45,4
Szczecin	44,3
Kraków	37,7
Poznań	34,6
Bydgoszcz	30,9
Warszawa	29,7
Katowice	20,7
Łódź	5,4
<i>Średnia</i>	<i>36,69</i>

Źródło: GUS 2012.

ochronę i kształtowanie przestrzeni tzw. zielonego zachodniego klina jest objęcie go planami miejscowymi – „Las Wolski”, wzgórze św. Bronisławy II” i „Rejon Fortu Skała”.

Biorąc pod uwagę rozkład przestrzenny obszarów objętych planami miejscowymi, dzielnicami o największym procentowym pokryciu są Swoszowice (86,1%), Podgórze (75,2%) oraz Wzgórza Krzesławickie, Czyżyny i Bieńczyce mające ponad 60% pokrycie. Dzielnicami o najmniejszym objęciu ustaleniami planistycznymi są Mistrzejowice (5,1%), Podgórze Duchackie oraz Krowodrza – poniżej 20% (ryc. 2).

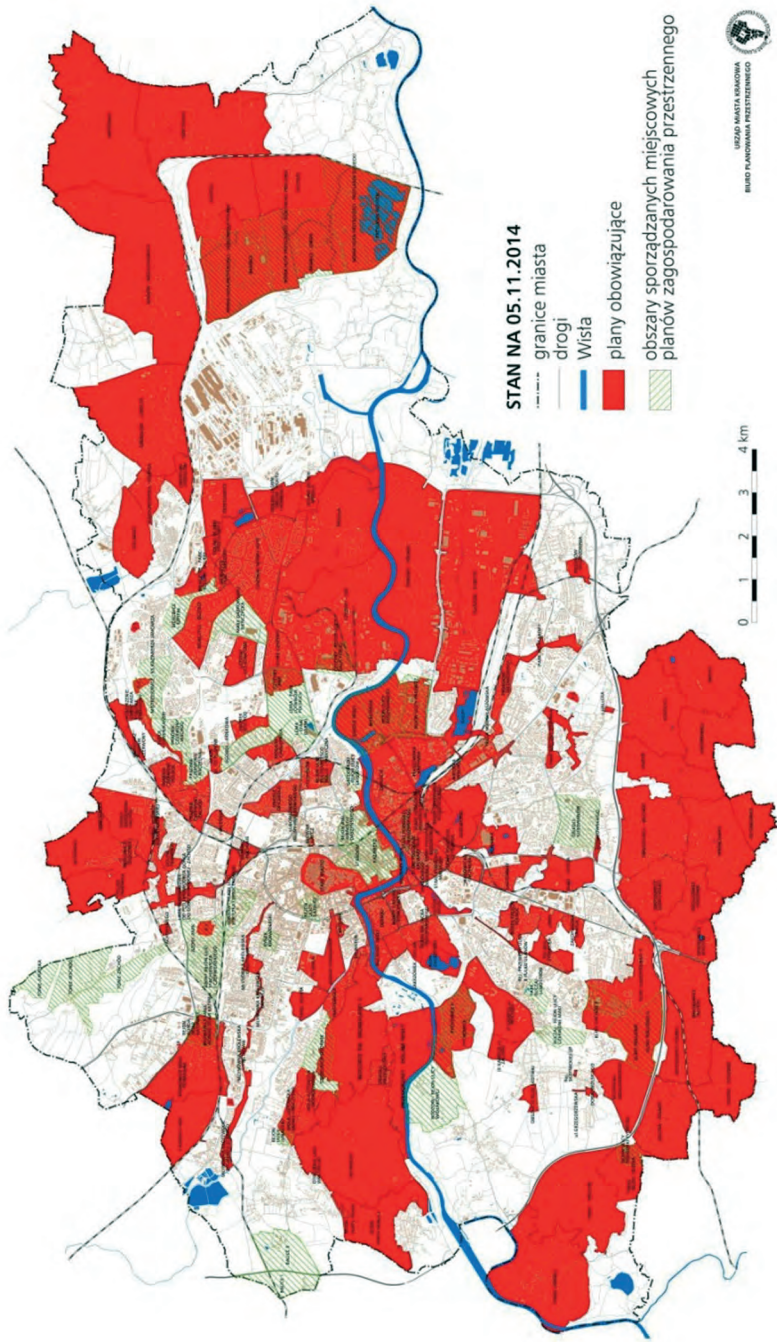


Ryc. 2. Udział procentowy terenów objętych ustaleniami planistycznymi w dzielnicach Krakowa

Źródło: Biuro Planowania Przestrzennego UMK; www.bip.krakow.pl.

Rozmieszczenie obszarów objętych ustaleniami planistycznymi nie jest jednorodne. Biorąc pod uwagę średni wskaźnik pokrycia miasta ustaleniami planów miejscowych na poziomie 48%, powyżej średniej są następujące dzielnice: Swoszowice, Podgórze, Wzgórza Krzesławickie, Czyżyny, Bieńczyce, Łagiewniki, Zwierzyniec i Nowa Huta.

Podstawową rolą planu miejscowego, obok ustalenia przeznaczenia terenu pod przyszłe inwestycje, jest zaprowadzenie ładu przestrzennego zgodnie



Ryc. 1. Pokrycie obowiązującymi planami miejscowymi w Krakowie – stan na listopad 2014 r.

Źródło: Biuro Planowania Przestrzennego UMK; www.bip.krakow.pl.



Ryc. 3. Propozycja lokalizacji centrów i subcentrów oraz rejonów zgrupowania miejsc rekreacji i wypoczynku

Źródło: opracowanie własne.

z zasadami urbanistyki i koncepcją zrównoważonego rozwoju. Planami zagospodarowania przestrzennego objęte są zarówno tereny cenne przyrodniczo, takie jak Las Wolski, Wzgórze Sikornik czy Tyniec, jak również wartościowe pod względem urbanistycznym i kompozycyjnym dzielnice – Stare Miasto, stare Podgórze czy tzw. stara część Nowej Huty. Istotnym elementem jest objęcie planami zagospodarowania Swoszowic – dzielnicy, w której zlokalizowane jest uzdrowisko, dla którego istnieje obowiązek sporządzania planu miejscowego wynikający z przepisów ustawy o uzdrowiskach (Dz. U. 2005 Nr 167, poz. 1399 z późn. zm.). Realizacja jakichkolwiek inwestycji kubaturowych w obszarze stref ochrony uzdrowiskowej możliwa jest tylko poprzez ustalenie miejscowego planu. Nie ma możliwości otrzymania indywidualnych warunków zabudowy w strefach ochrony uzdrowiskowej.

Dotychczasowa polityka przestrzenna w zakresie sporządzania planów miejscowych może ulec zmianie w wyniku przyjęcia nowego studium, w którym wstępnie wyznaczono obszary konieczne do objęcia planami miejscowymi. Są to dzielnice położone w centralnej części Krakowa – w obrębie II obwodnicy, czyli Kleparz, Piasek, Nowy Świat, Stradom i Kazimierz, Grzegórzki, Wesoła, a także rejon dworca kolejowego i autobusowego. Ponadto obszarem wskazanym do objęcia planami miejscowymi jest ul. Królewska, Dębniki. Otoczenie portu lotniczego w Balicach (obszar między Olszanicą a Mydlnikami), rejon kombinatu w Nowej Hucie oraz rejon w Płaszowie i Rybitwach to kolejne obszary wyznaczone w studium do sporządzenia planów miejscowych (plansza K6). W ramach strategicznych obszarów projektów miejskich wyznaczono, obok wspomnianych terenów Nowej Huty, rejon portu lotniczego i Płaszów, a także rejony obejmujące dolinę Wisły, Przylasek Rusiecki i Branice (plansza K6).

Nowe plany miejscowe sporządzane na podstawie obecnie obowiązującego studium wykażą, na ile i w jaki sposób można mówić o wdrażaniu idei miasta zwartej poprzez miejscowe plany zagospodarowania przestrzennego. Zapisy studium dotyczące intensyfikacji zabudowy w centralnych obszarach Krakowa przełożone zostaną na ustalenia planów miejscowych. Intensyfikacja sporządzania planów miejscowych w centralnych dzielnicach Krakowa jest zgodna z ideą przekształceń zwartej tkanki urbanistycznej i wprowadzania wielofunkcyjnego użytkownika ziemi zgodnie

z koncepcją *smart growth*. Z drugiej strony studium wyznacza tzw. zielone aleje – ulice obudowane zielenią, a w wielu jednostkach urbanistycznych (jest ich 63 w Krakowie) zawarto zapisy o obudowie niektórych ciągów komunikacyjnych zielenią, np. ul. Krupniczej, Królewskiej czy al. Kijowskiej (*Studium...* 2014 t. III, jednostki urbanistyczne 2 i 7).

***Smart growth* w kontekście polityki przestrzennej Krakowa**

Model *smart growth* według L. Mierzejewskiej (2009) jest pewną konkretyzacją tzw. nowego urbanizmu. Jedną z podstawowych jej zasad jest zagospodarowywanie przestrzeni miasta poprzez wyodrębnianie wielofunkcyjnych centrów i subcentrów w mieście, zorientowanych m.in. na rozwój komunikacji publicznej oraz na rozwój zróżnicowanego programu mieszkaniowego, usługowego i rekreacyjnego (Vision 2008). W zakresie terenów zieleni model *smart growth* podnosi kwestię dostępności do terenów rekreacji i wypoczynku, zorientowanych w stosunku do centrów i subcentrów miejskich, a także podkreśla wagę dogodnych połączeń pieszych i ścieżkami rowerowymi oraz tzw. *greenways* – zielonych ulic/dróg, z terenami otwartymi znajdującymi się w dalszej odległości od tych centrów i subcentrów oraz od miejsc zamieszkania ludności.

Podstawowe założenia *smart growth* (*Getting... 2015*) są następujące: (1) zróżnicowane funkcjonalnie użytkowanie terenu, (2) zwarta zabudowa, (3) różnorodne możliwości programu mieszkaniowego, (4) wykreowanie i promocja przestrzeni i społeczności użytkujących przestrzeń pieszo, (5) wytworzenie atrakcyjnych miejsc w powiązaniu z lokalnymi społecznościami, (6) ochrona terenów otwartych, obszarów rolniczych, terenów chronionych, (7) wzmocnienie i rozwój ekonomiczny społeczności lokalnych, (8) wykreowanie różnorodnych form transportu, w tym zwłaszcza transportu publicznego, (9) transparentność podejmowanych przez władze decyzji i współdziałanie społeczeństwa w decyzjach istotnych dla lokalnej społeczności, (10) wzmacnianie społeczności i współpracy na linii władza – społeczeństwo.

Jednym z elementów polityki przestrzennej zawartej w nowym studium jest idea jednoznacznie określonych granic rozwoju urbanistycznego (o czym była mowa na wstępie artykułu), w obrębie których ma postępować urbanizacja, dążąca do realizacji miasta zwartego. Podkreślono też rolę transportu publicznego koncepcję budowy dwóch linii metra oraz rozwoju transportu szynowego – tramwajowego i kolejowego. Wyszczególnienie lokalnych środków centrotwórczych – Śródmieście, Nowa Huta, Płaszów-Rybitwy, Balice, można uznać za nawiązanie do idei wielofunkcyjnych subcentrów rozwijanych w takich miastach amerykańskich, jak Seattle i Portland.

Postulat zróżnicowanego użytkowania terenu jest zrealizowany w studium poprzez większy zakres dopuszczonych funkcji w poszczególnych kategoriach terenu, np. na terenach wielorodzinnej zabudowy mieszkaniowej – MW, w różnych jednostkach urbanistycznych wydzielonych na potrzeby zapisów studium, dopuszcza się funkcję usługową. Z drugiej strony granice wydzielone pomiędzy kategoriami terenów do zainwestowania, np. między terenami do zabudowy mieszkaniowej wielorodzinnej niskiej intensywności (MNW) a wielorodzinnej wysokiej intensywności (MW), mogą podlegać korektom na etapie sporządzania planów miejscowych (*Studium...* 2014, t. III).

Postulat ochrony terenów otwartych jest zrealizowany w studium poprzez jednoznaczne rozdzielanie terenów do zainwestowania od terenów zieleni urządzonej (ZU) i terenów zieleni nieurządzonej (ZR), w których co do zasady ustalono wysokie wartości tzw. wskaźnika terenu biologicznie czynnego – minimum 90%.

W polityce przestrzennej Krakowa można zaproponować lepsze powiązanie nowych subcentrów, ogniskujących rozwój mieszkalnictwa, usług oraz miejsc pracy, z miejscami węzłowymi w zakresie transportu, a więc z obecnymi i planowanymi przystankami komunikacji kolejowej, tramwajowej i autobusowej, a w przyszłości być może komunikacji podziemnej. Pozwoliłoby to ograniczyć przemieszczanie się ludności do pracy w obrębie całego miasta. Koncepcja rozwoju tego typu ośrodków stanowiłaby przykład wdrażania tzw. modelu *transit oriented development* (TOD), czyli rozwoju zogniskowanego na kształtowanie nowych przestrzeni wielofunkcyjnych, powiązanych z węzłami transportowymi (Jacobson, Forsyth 2008). Taka koncepcja jednakże w obecnej polityce przestrzennej Krakowa jest jeszcze mało zauważalna.

Innym aspektem zrównoważonego podejścia do planowania, uwzględniającego powiązania miasta z otoczeniem, jest integracja planowania przestrzennego na poziomie aglomeracji krakowskiej, nieograniczonego do poszczególnych gmin. W związku z tym wstępna koncepcja rozwoju ośrodków ogniskujących wielofunkcyjne zagospodarowanie (ryc. 3), powinna zawierać także lokalne subcentra, takie jak:

- w obszarze granic administracyjnych Krakowa – Nowa Huta, Olsza, Płaszów, Prokocim-Bieżanów, Kurdwanów, Kampus UJ, Łobzów, Bronowice;
- poza obszarem granic administracyjnych Krakowa, w regionie miejskim Krakowa – Wieliczka, Skawina, Niepołomice, Kocmyrzów, Michałowice, Zabierzów, Liszki, Mogilany, a w dalszej odległości – Skała, Jerzmanowice, Słomniki, Proszowice, Krzeszowice, Czernichów, Dobczyce, Gdów, Myślenice i Bochnia.

Zogniskowanie rozwoju nowych terenów mieszkaniowych i towarzyszących im usług w subcentrach pozwoliłoby w części na ograniczenie rozlewania się zabudowy aglomeracji Krakowa, w tym podkrakowskich gmin.

Równocześnie istotne jest wytworzenie tzw. obszarów rozwoju terenów rekreacji – kluczowych ośrodków rozwoju funkcji rekreacyjno-wypoczynkowej, przy zachowaniu funkcji przyrodniczej. W obszarze granic miasta Krakowa byłyby to: tereny Lasu Wolskiego i wzgórze Sikornik wraz z pozostałymi zielonymi obszarami „zachodniego klina zieleni” (Błonia, dolina Rudawy), Zakrzówek, Łąki Kostrzeckie, Lasy Tynieckie, Las Borkowski, Bagry, Park Lotników Polskich, Przylasek Rusiecki. Poza Krakowem tereny rekreacyjne to Garb Tenczyński (Tenczyński i Rudniański Park Krajobrazowy), Wyżyna Krakowska z Parkiem Krajobrazowym Dolinki Krakowskie, Ojcowski Park Narodowy oraz lasy Puszczy Niepołomickiej. Należy także pamiętać o odpowiednim włączeniu w system rekreacyjno-wypoczynkowy lasów Beskidu Wyspewego i Makowskiego. W celu odpowiedniego powiązania terenów zieleni miasta Krakowa z terenami rekreacyjnymi jego regionu należałoby wprowadzić system zielonych ciągów rowerowych wyprowadzających ruch rowerowy z miasta.

Idea promowania rozwoju zabudowy wokół centrów wielofunkcyjnych, które mogłyby skupiać obok nowych zasobów mieszkalnictwa także nowe miejsca pracy, nawiązuje wprost do modelu *smart growth*. Każdy obszar

aglomeracji miejskiej czy obszar metropolitalny może mieć własne warianty wielofunkcyjności; jedne mogą być bardziej zorientowane na zabudowę mieszkaniową, a inne na koncentrację miejsc pracy (Margerum 2013).

Podsumowanie

Wdrażanie strategii *smart growth* jest w dokumentach planistycznych miasta Krakowa w fazie inicjalnej.

Postulat wielofunkcyjności w użytkowaniu ziemi w nowym studium jest bliski koncepcji *smart growth*. Dla poszczególnych kategorii terenów: zabudowy mieszkaniowej jednorodzinnej – MN, zabudowy wielorodzinnej – MW, dopuszczono z różnym udziałem w różnych obszarach miasta m.in. usługi, co jest mniej restrykcyjnym zapisem, a jednocześnie daje większą możliwość przekształcania zabudowy.

Postulat zwartej zabudowy jest częściowo spełniony poprzez jednoznaczne rozdzielanie terenów do zainwestowania od terenów zieleni. Jednakże ilość nowych terenów do zainwestowania budzi pewne zastrzeżenia.

Postulat rozwoju systemu transportu publicznego jest realizowany m.in. poprzez wrysowanie orientacyjnego przebiegu linii metra na planszy K4 studium oraz zapisy odnośnie do nowych połączeń komunikacją tramwajową.

Planowanie przestrzenne powinno się wykazywać tzw. ciągłością planistyczną, której elementem jest (w miarę możliwości) kontynuacja dotychczasowych kierunków rozwojowych. Jednak nie oznacza to niewdrażania nowych idei do koncepcji rozwoju miasta. Dokument studium z 2014 r. wyznacza w pierwszej kolejności (studium 2014, t. II:137) obszary objęte strategicznymi projektami miejskimi: Balice, Park Rzeki Wisły, Płaszów-Rybitwy, Kraków-Nowa Huta Przyszłości (plansza K6 – zmiany studium). Obszarem proponowanym do objęcia ustaleniami planistycznymi jest także śródmieście Krakowa wraz z częścią dzielnicy Łobzów.

O potrzebie wyznaczania tzw. „obszarów strategicznych” pisał R. Mydel (1994), wskazując także na rejon kombinatu nowohuckiego. Podobne sugestie co do zatrzymania ekspansji terytorialnej Krakowa poprzez m.in. intensyfikację zagospodarowania zawarte były już w miejscowym planie ogólnego

zagospodarowania przestrzennego miasta Krakowa z 1988 r. (Mydel 1994). Wyznaczenie tych obszarów nie jest jednak bezpośrednio elementem koncepcji *smart growth*.

Polityka przestrzenna wyrażona poprzez obejmowanie miasta miejscowymi planami zagospodarowania przestrzennego jest najlepszym instrumentem ochrony i kształtowania przestrzeni w sposób kompleksowy, zgodnie z zasadami zrównoważonego rozwoju, w którym to ideą przewodnią jest godzenie interesów mieszkańców i inwestorów, z poszanowaniem środowiska, w którym człowiek egzystuje.

Obecne studium, pomimo że nie wyznacza wprost wielofunkcyjnych ośrodków np. na wzór miast amerykańskich, zawiera elementy koncepcji miasta zwartego, co mieści się w ramach modelu *smart growth*.

Literatura

- Biuro Planowania Przestrzennego, Urząd Miasta Krakowa; <http://www.bip.krakow.pl> (dostęp: 4 maja 2015).
- Getting to Smart Growth. 100 Policies for Implementation*, <http://www.aarp.org/content/dam/aarp/livable-communities/act/planning/getting-to-smart-growth-100-policies-for-implementation-aarp.pdf> (dostęp: 17 maja 2015).
- GUS 2012, Pokrycie planami miejscowymi wybranych miast Polski.
- Izmailów B., 2013, *Rzeźba terenu*, [w:] B. Degórska, M. Baścik (red.), Środowisko przyrodnicze Krakowa. Zasoby–Ochrona–Kształtowanie, 2013, s. 21–32.
- Jacobson J., Forsyth A., 2008, *Seven American TOD's: Good practices for urban design in Transit-Oriented Development projects*, *Journal of Transport and Land Use* 1(2), s. 51–88, <http://jtlu.org> (dostęp: 4 maja 2015).
- Margerum R. D., Parker R., Brody S., McEwen G., 2013, *Metropolitan Smart-Growth Centers: An Assessment of Incentive Policies in Four Regions*, *The Journal of Transport and Land Use* 6(2), s. 21–32; <http://jtlu.org> doi:10.5198/jtlu.v6i257 (dostęp: 4 maja 2015).
- Mierzejewska L., 2009, *Rozwój zrównoważony miasta – zagadnienia poznawcze i praktyczne*, Wydawnictwo Naukowe Uniwersytetu im. Adama Mickiewicza, Poznań.
- Mydel R., 1994, *Rozwój urbanistyczny miasta Krakowa po drugiej wojnie światowej*, Wydawnictwo i Drukarnia Secesja, Kraków.

- Rozporządzenie Ministra Infrastruktury z dnia 26 sierpnia 2003 r. w sprawie wymaganego zakresu projektu miejscowego planu zagospodarowania przestrzennego (Dz. U. 2003 nr 164, poz. 1587 z późn. zm.).
- Studium dla Krakowa uchwalone w 2003 r. (Uchwała Nr XII/87/03 z dnia 16 kwietnia 2003 r. zmieniona uchwałą Nr XCIII/1256/10 z dnia 3 marca 2010 r.); <http://www.bip.krakow.pl> (dostęp: 4 maja 2015).
- Studium uwarunkowań i kierunków zagospodarowania przestrzennego miasta Krakowa – dokument ujednoczony, 2014 (Uchwała nr XII/87/03 z dnia 16 kwietnia 2003 r. zmieniona uchwałą nr XCIII/1256/10 z dnia 3 marca 2010 r. zmieniona uchwałą nr CXII/1700/14 z dnia 9 lipca 2014 r.); <http://www.bip.krakow.pl> (dostęp: 4 maja 2015).
- Ustawa z dnia 27 marca 2003 r. o planowaniu i zagospodarowaniu przestrzennym (Dz. U. z 2015 r. poz. 199).
- Ustawa z dnia 25 lipca 2005 r. o lecznictwie uzdrowiskowym, uzdrowiskach i obszarach ochrony uzdrowiskowej oraz gminach uzdrowiskowych (Dz. U. z 2005 r. Nr 167, poz. 1399 z późn. zm.).
- Vision 2040, The Growth Management, Environmental, Economic, and Transportation Strategy for the Central Puget Sound Region, adopted by the Puget Sound Regional Council Assembly April 24, 2008; <http://www.psrc.org/assets/366/7293-V2040.pdf> (dostęp: 4 maja 2015).
- Zarządzenie nr 1538/2014 Prezydenta Miasta Krakowa z dnia 06.06.2014 r. w sprawie przyjęcia i przekazania pod obrady Rady Miasta Krakowa projektu uchwały Rady Miasta Krakowa w sprawie uchwalenia zmiany „Studium uwarunkowań i kierunków zagospodarowania przestrzennego miasta Krakowa”; <http://www.bip.krakow.pl> (dostęp: 4 maja 2015).

Spatial planning in Krakow. Outline of planning policy referenced to smart growth

Summary

Krakow is a city which consists of preserved urban patterns of the Old Town, 19th century neighbourhoods and old part of Nowa Huta. The paper puts forward a spatial planning system in Krakow related to study of conditions and directions of spatial planning (land use development plan) and another type of planning documents like

local plans. This article sets out planning policies related to new ideas of smart growth. Krakow new land use development plan (called Studium) consists some parts of the smart growth concept like increase of mixed-use areas, policies of future plans in central part of Krakow or more intensified development referenced to building heights. The paper also presents the distribution of local plans related to Krakow neighbourhoods (Fig. 2). The author proposes (Fig. 3) a system of local centres similar to urban villages and green areas connected with it, which could be the main recreational open spaces in Krakow Metropolitan Area. Planning policy in Krakow includes some parts of smart growth but it is in initial stage.

Keywords: urban planning, land use plan, smart growth, compact city

Paweł Godzina

Uniwersytet Jagielloński

Instytut Geografii i Gospodarki Przestrzennej

ul. Gronostajowa 7, 30-387 Kraków

p.godzina@gmail.com