

Wpływ likwidacji cukrowni w Brześciu Kujawskim na wybrane aspekty społeczne i przestrzenne rozwoju miejsko-wiejskiej gminy

Impact of the sugar factory liquidation at Brzesc Kujawski Town on selected social and spatial aspects of the Brzesc Kujawski commune development

Malwina Balcerak

Uniwersytet im. Adama Mickiewicza w Poznaniu,
Instytut Geografii Społeczno-Ekonomicznej i Gospodarki Przestrzennej,
Zakład Polityki Regionalnej i Integracji Europejskiej
ul. B. Krygowskiego 10, 61-680 Poznań
malwina.balcerak@amu.edu.pl

Zarys treści: Intensywne zmiany w przemyśle pod koniec XX w., a także wprowadzona przez Unię Europejską w Polsce regulacja rynku cukru przyczyniły się do restrukturyzacji i upadku licznych zakładów tej gałęzi przemysłu. Celem autorki była analiza wpływu likwidacji cukrowni w Brześciu Kujawskim na wybrane aspekty społeczne i przestrzenne rozwoju tamtejszej gminy. Powstały w 2008 r. teren poprzemysłowy nadal oczekuje na nowe szanse rozwojowe. W badaniach zebrano dane dotyczące poziomu bezrobocia oraz liczby ludności. Przeprowadzono także ankietę, która wykazała, że losy dawnej fabryki nie są obojętne dla mieszkańców gminy. By ocenić obecny stan tego „ugoru poprzemysłowego”, dokonano wizji terenowej. W artykule wykazano, iż skutki zamknięcia jednej z największych w mieście fabryk były negatywne i nadal są odczuwane.

Słowa kluczowe: Brześć Kujawski, cukrownia, likwidacja, obszar poprzemysłowy

Abstract: Intensive changes in industry at the end of the 20th century, as well as the EU market regulation, have contributed to the restructuring of numerous sugar factories in Poland. The author's aim was to analyse the impact of the sugar factory liquidation in Brzesc Kujawski on selected social and spatial aspects of the commune Brzesc Kujawski development. Since 2008 the area of the former factory has been waiting for a chance of redevelopment. The analyses collected and used data into the unemployment level and the population number. Results of questionnarire among Brzesc Kujawski residents have shown that the closed factory is still important for them. To determine an actual situation of this post-industrial area, a field study was also conducted. The author has stated that numerous negative effects of liquidation of one of the largest factories in town are still felt by the local community.

Key words: Brzesc Kujawski, liquidation, postindustrial area, sugar factory

Wprowadzenie

Jak pisał B. Domański (2009, s. 125), powstanie obszarów poprzemysłowych jest *wynikiem szerszych procesów zmian gospodarczych, w tym upadku pewnych branż lub przedsiębiorstw, relokacji ich działalności w inne miejsca, zmian technologicznych i koncentracji produkcji w mniejszej liczbie zakładów lub wyczerpywania zasobów surowcowych*. W przypadku cukrowni w Brześciu Kujawskim o jej likwidacji zadecydowała unijna reforma zakładająca koncentrację tej produkcji w innej lokalizacji. Celem autorki niniejszej pracy jest próba określenia wpływu zamknięcia jednego z największych w regionie pracodawców, jakim była do 2008 r. omawiana cukrownia, na wybrane aspekty społeczne i przestrzenne rozwoju miejsko-wiejskiej gminy Brześć Kujawski. Zastosowano kilka metod badawczych: studia literaturowe, badania terenowe (sondaż ankietowy oraz inwentaryzację urbanistyczną), a także metody prezentacji graficznej, w tym kartograficznej. Wykonano również dokumentację fotograficzną podczas przeprowadzania analiz oraz inwentaryzację terenu danej fabryki. Badanie zmian społecznych wykonano na podstawie publikowanych materiałów wtórnych, pochodzących z Banku Danych Lokalnych.

W literaturze przedmiotu liczne są próby zdefiniowania i uporządkowania definicji obszarów poprzemysłowych (Gasidło 1998, Domański 2000, Kaczmarek 2001, *Program Rządowy dla Terenów Poprzemysłowych* 2004). B. Domański (2000) np. rozróżnia terminy używane do ich określenia jako: nieużytki, ugory lub odłogi poprzemysłowe, definiując je jako miejsca przerwania ciągłości wykorzystania tych terenów do celów produkcyjnych, jak i funkcji pomocniczych związanych

z produkcją wraz z obszarami niedokończonych inwestycji przemysłowych (w wąskim znaczeniu), a także jako tereny zdegradowane działalnością górniczą lub składowaniem odpadów przemysłowych, itd. Za obszar poprzemysłowy w niniejszej pracy przyjęto teren zdegradowany i w całości nieużytkowany, który w przeszłości był wykorzystywany do celów produkcyjnych i magazynowych w ramach tej produkcji. W tym przypadku obszarem poprzemysłowym jest cukrownia.

Przyczyn likwidacji zakładów przemysłowych jest wiele. Gasidło (1998) podzielił je na 3 grupy: techniczne, społeczne i przyrodnicze. Karpiński i in. (2015) dodają do nich m.in. brak strategii przemysłowej, pośpiech w przeprowadzaniu reformy ustrojowej, nadużywanie kryteriów finansowych w decyzjach o likwidacji oraz błędy w prywatyzacji przemysłu państwowego. W polskim przemyśle cukrowniczym były dwa główne momenty krytyczne, które wywarły ogromny wpływ na losy fabryk – rok 1990, czyli początek okresu transformacji systemowej, podczas której nastąpiło przejście Polski z gospodarki centralnie sterowanej do gospodarki rynkowej, a także 2004, gdy Polska przystąpiła do Unii Europejskiej. Te dwa wydarzenia spowodowały, że polski rynek cukru zaczął podlegać licznym regulacjom i przemianom.

Mimo, że procesy likwidacyjne są nieuniknione w związku z cyklem adaptacyjnym miast i regionów, tworząc zasoby (w tym tereny), które mogą być wykorzystane dla innych funkcji, zamknięcie zakładu przemysłowego wiąże się z licznymi negatywnymi skutkami. Jak pisze Gasidło (1998), oprócz powstawania poprzemysłowych ugorów w przestrzeni miejskiej, zachodzą zmiany w strukturze społecznej i gospodarczej danej jednostki osadniczej, do których można zaliczyć m.in.: wzrost liczby bezrobotnych, spadek liczby mieszkańców, obniżenie dochodów komunalnych i alokację kapitału poza jej granice. Dlatego więc w swym artykule autorka podjęła próbę identyfikacji wybranych skutków zamknięcia cukrowni i określenia nasilenia związanych z tym zjawisk i procesów.

Charakterystyka obszaru badań

Brześć Kujawski jest gminą miejsko-wiejską w powiecie włocławskim w województwie kujawsko-pomorskim, oddaloną o 14 km od Włocławka. W 1924 r. dołączono do niej obszar, na którym jeszcze w 1894 r. została wybudowana

cukrownia. Wpłynęło to na zmianę profilu funkcjonalnego miasteczka Brześć Kujawski z rolniczego na przemysłowy, a efektem był rozwój społeczny, ludnościowy¹, ekonomiczny i przestrzenny miasta i gminy miejsko-wiejskiej. Jak w swojej monografii zaznaczył S. Kuliński (1935, s. 19): *budowa Cukrowni podniosła kulturę ziemi, ożywiła całą okolicę i dała zajęcie kilkuset robotnikom*. Zakład zlokalizowany na przedmieściach (przy ulicy Przemysłowej 1) oddalony był o ok. 1,5 km w linii prostej od centrum miasta. Otoczenie fabryki stawało się wyodrębnioną, samowystarczającą jednostką, dzięki sukcesywnemu rozwojowi zabudowy mieszkaniowej dla pracowników, uzupełnionej o podstawowe usługi oraz straż pożarną i szkołę. Efektem tego było samoistne wydzielenie się (w świadomości mieszkańców) tej dzielnicy, potocznie zwanej przez mieszkańców miasta „Cukrownią”, na obszarze której później zaczęli osiedlać się także mieszkańcy niezwiązani z fabryką. Na potrzeby cukrowni powstała sieć kolejki wąskotorowej, która oprócz pierwotnej funkcji transportu buraków cukrowych do zakładu, służyła też mieszkańcom². Z czasem fabryka była rozbudowywana, a w okresie powojennego rozkwitu (1950–1990 r.) zatrudniała ponad 700 pracowników. Z początkiem transformacji systemowej cukrownia uzyskała osobowość prawną. Kilka lat później (1995 r.) przekształcono ją w jednoosobową spółkę Skarbu Państwa, a w 2003 r. włączono do Krajowej Spółki Cukrowej S.A.

Akcesja Polski do Unii Europejskiej i związana z nią reforma cukrownicza zakładająca *koncentrację produkcji buraków cukrowych na obszarach charakteryzujących się najkorzystniejszymi warunkami glebowo-klimatycznymi oraz wzrost wydajności produkcji w pozostałych cukrowniach* (Dubownik, Rudnicki 2016, s. 2) spowodowały, że decyzją Rady Nadzorczej ww. Spółki w 2008 r. cukrownię w Brześciu Kujawskim zamknięto. Należy dodać, że rok wcześniej fabryka wyprodukowała rekordową ilość cukru – 63 tys. ton. Pracę straciły 153 osoby, zdemontowano linię produkcyjną, a zachowane budynki po dawnej cukrowni wpisano gminnej ewidencji zabytków. Właścicielem terenu po zakładzie jest Skarb Państwa, a użytkownikiem wieczystym – nadal Krajowa Spółka Cukrowa S.A.

¹ W 1897 r. Brześć Kujawski liczył 2747 mieszkańców, w 1931 r. – 5837, a w 1393 r. – 6774 (Jelonek A., 1956), Liczba ludności miast i osiedli w Polsce w latach 1810–1955, Warszawa.

² Jedna z linii docierała do Włocławka (Kwiatek, J., Lijewski T., 1998), Leksykon miast polskich, Warszawa.)

Zapisy dotyczące konieczności przekształceń obszaru po dawnej cukrowni znalazły się w *Strategii Rozwoju Gminy Brześć Kujawski na lata 2016–2026* (Uchwała 2016), a także w *Lokalnym Programie Rewitalizacji Miasta Brześć Kujawski* uchwalonym na lata 2009–2013 (Uchwała 2010). Jednak od 11 lat, czyli od czasu zaprzestania produkcji przemysłowej na tym obszarze, próby podjęcia działań naprawczych opierały się wyłącznie na ww. zapisach w dokumentach strategicznych.

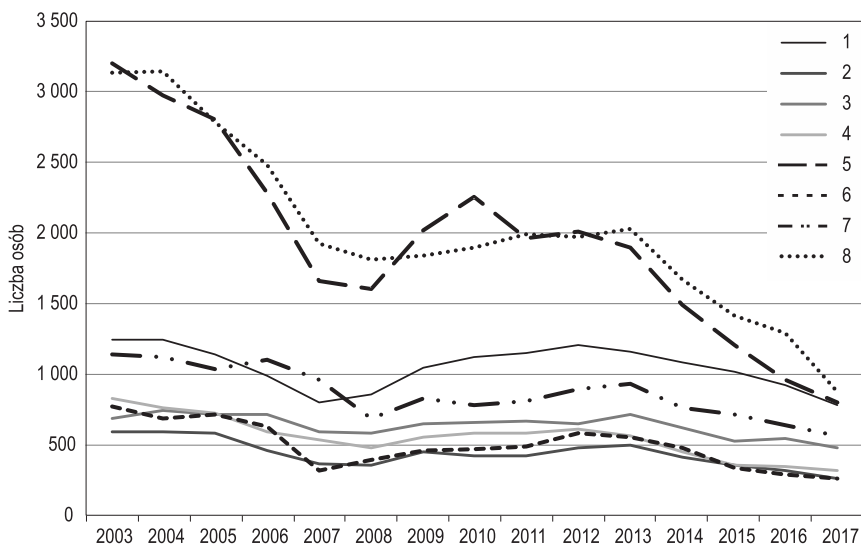
Wybrane społeczne i przestrzenne skutki likwidacji cukrowni w Brześciu Kujawskim

Aby ocenić wpływ likwidacji cukrowni w Brześciu Kujawskim, autorka pozyskała materiały z Banku Danych Lokalnych GUS (poziom bezrobocia rejestrowanego oraz liczbę ludności), a także wykonała inwentaryzację terenową. Wzrost wielkości bezrobocia (spodziewanego następstwa likwidacji dużego zakładu pracy) ukazano dla lat 2003–2010 (ryc. 1). W roku likwidacji cukrowni (2008) zarejestrowanych bezrobotnych w gminie Brześć Kujawski było 851, a w następnym – już 1049 – czyli o 12% (198 osób) więcej³. Zważywszy, że pracownicy zwolnieni z cukrowni (153 osoby) stanowili 77,27% tego wzrostu liczby bezrobotnych widzimy, że ten wzrost wskaźnika był bezpośrednio związany z zamknięciem brzeskiej cukrowni⁴. Warto również dodać, że dane sprzed 2008 r. wskazywały stopniowy spadek liczby bezrobotnych w gminie.

Na tle innych gmin w województwie kujawsko–pomorskim, w których w ostatnich 20 latach także zamknięto cukrownie, gmina Brześć Kujawski najbardziej odczuła skutki takiej likwidacji w aspekcie społeczno-gospodarczym (ryc. 1). W gminach tych (z wyjątkiem gminy Brzuze, gdzie zamknięto cukrownię w Mełnie) nie odnotowano wzrostu wskaźnika bezrobocia. Należy podkreślić, że podobne zmiany zaobserwowano w województwie kujawsko-pomorskim i w całym kraju – po zamknięciu dwóch ostatnich cukrowni (2008 r.) liczba osób bezrobotnych zaczęła wzrastać (ryc. 2).

³ Stopa bezrobocia w gminie Brześć Kujawski w 2007 r. wynosiła 18,9%, w 2008 r. – 20,2%, a w 2009 – 24,1% (dane według GUS).

⁴ Warto dodać, że dużymi pracodawcami na terenie gminy Brześć Kujawski były wówczas zakłady: Krukowiak, Kleib Sp. z o.o., Zakład piekarniczy „Brześć”.



Ryc. 1. Liczba osób bezrobotnych w gminach województwa kujawsko-pomorskiego w latach 2003–2017

Objaśnienia: 1 – Brześć Kujawski (2008), 2 – Brzuze (Ostrowite, 2008), 3 – Dobrze (2006), 4 – Gruta (Mełno, 2004), 5 – Świecie (2003), 6 – Unisław (2006), 7 – Złotniki Kujawskie (Tuczno, 2003), 8 – Żnin (2004); w nawiasie został podany rok zamknięcia cukrowni.

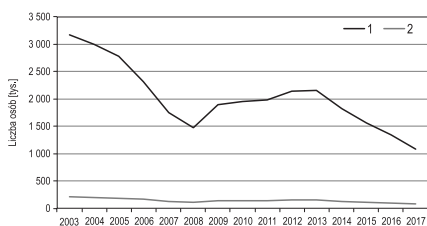
Źródło: opracowanie własne na podstawie danych BDL GUS.

Fig. 1. Number of unemployed people in the communes of the Kuyavian-Pomeranian Voivodeship in 2003-2017

Explanations: 1 – Brześć Kujawski (2008), 2 – Brzuze (Ostrowite, 2008), 3 – Dobrze (2006), 4 – Gruta (Mełno, 2004), 5 – Świecie (2003), 6 – Unisław (2006), 7 – Złotniki Kujawskie (Tuczno, 2003), 8 – Żnin (2004); in brackets the year of closing the sugar factory has been given.

Source: author's own work based on GUS BDL data.

Utrata pracy jest częstym powodem opuszczania miejsca zamieszkania w celu poszukiwania innej, dlatego kolejnym wskaźnikiem, który poddano analizie, było saldo migracji (ryc. 3). W gminie Brześć Kujawski zauważono nieznaczny spadek liczby wyjeżdżających stamtąd osób w kolejnym roku po likwidacji cukrowni, a saldo migracji zagranicznych utrzymywało się na podobnie niskim poziomie. Jednak warto tu również podkreślić, że w większości przypadków wyjazdy w celach zarobkowych nie zawsze były związane ze stałą zmianą miejsca zamieszkania,



Ryc. 2. Liczba osób bezrobotnych w województwie kujawsko-pomorskim oraz w Polsce w latach 2003–2017

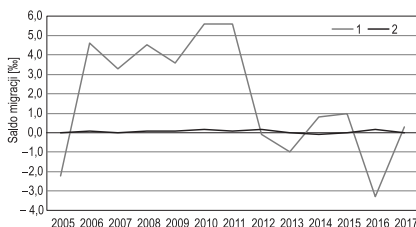
Objaśnienia: 1 – Polska, 2 – województwo kujawsko-pomorskie.

Źródło: opracowanie własne na podstawie danych BDL GUS.

Fig. 2. Number of unemployed people in the Kuyavian-Pomeranian Voivodeship and in Poland in 2003–2017

Explanations: 1 – Poland, 2 – Kuyavian-Pomeranian Voivodeship.

Source: author's own work based on GUS BDL data.



Ryc. 3. Zmiany wskaźnika salda migracji w gminie Brześć Kujawski w latach 2005–2017

Objaśnienia: 1 – saldo migracji wewnętrznych na 1000 osób, 2 – saldo migracji zewnętrznych na 1000 osób.

Źródło: opracowanie własne na podstawie danych BDL GUS.

Fig. 3. Changes in the migration balance in the Brzeszcz Kujawski Commune in 2005–2017

Explanations: 1 – internal migration balance per 1000 persons, 2 – external migration balance per 1000 persons.

Source: author's own work based on GUS BDL data.

dlatego nie można jednoznacznie stwierdzić, że zamknięcie fabryki wywołało odpływ osób pozostających bez pracy i spadek zaludnienia⁵.

Wyniki inwentaryzacji urbanistycznej wskazują, że zabudowania przemysłowe na obszarze po byłej cukrowni są w złym lub bardzo złym stanie technicznym. Znajdują się tam jeszcze dwie hale, budynki administracyjne, pomieszczenia gospodarcze oraz komin, przypominający mieszkańcom o dawnej fabryce (fot. 1–4). Zabudowa ta ulega ciągłej degradacji, pogarszając wizerunek tego miejsca oraz zmniejszając możliwości przekształceń, jej modernizacji i adaptacji do nowych funkcji. Ponadto nie ma już wszystkich zabudowań, które znajdowały się tam w 2008 r. Podczas demontażu urządzeń do produkcji cukru zawałiła się główna hala. Cały teren po dawnej cukrowni otoczony jest murem, co potęguje wrażenie

⁵ W 2000 r. liczba mieszkańców Brześcia Kujawskiego wynosiła 4683 (Mydel, Balon, 2002), a w 2015 r. – 4709 (Rocznik Demograficzny 2016).



Fot. 1. Budynek po dawnej hali produkcyjnej (Fot. M. Balcerak.)

Phot. 1. The building of the former production hall (Photo M. Balcerak)



Fot. 2. Budynek po dawnej hali produkcyjnej (Fot. M. Balcerak.)

Phot. 2. The building of the former production hall (Photo M. Balcerak)



Fot. 3. Budynek po dawnej administracji cukrowni (Fot. M. Balcerak)

Phot. 3. The building of the former sugar factory administration (Photo M. Balcerak)



Fot. 4. Budynek po dawnym magazynie (Fot. M. Balcerak)

Phot. 4. The building of the former warehouse (Photo M. Balcerak)

przestrzeni zamkniętej i negatywnej w odbiorze. Podczas inwentaryzacji terenowej autorka stwierdziła, iż teren po dawnej cukrowni, w skali całego miasta, jest obszarem najbardziej „problemowym”, tj. zaniedbanym i znajdującym się w stanie kryzysowym w aspekcie przestrzenno-funkcjonalnym.

Całość niniejszej analizy wykazała wysoce negatywny wpływ likwidacji cukrowni w Brześciu Kujawskim na poziom bezrobocia w gminie i stan techniczny pozostałej jeszcze tam zabudowy poprzemysłowej. Cukrownia brzeska nie podzieliła (na szczęście) losów takich zakładów w Świeciu i Unisławiu, w których obiekty zostały wyburzone.

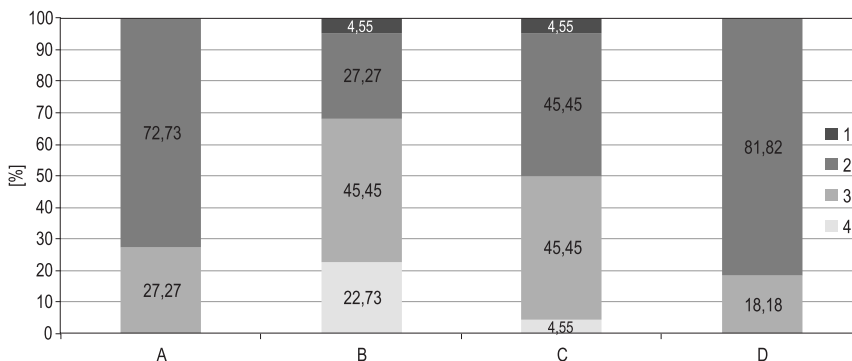
Spoleczne i przestrzenne skutki likwidacji cukrowni w opinii mieszkańców gminy, dawnych pracowników i dostawców

Celem przeprowadzonego przez autorkę badania ankietowego było poznanie wstępnej opinii mieszkańców gminy Brześć Kujawski na temat wpływu likwidacji tamtejszej cukrowni. Przeprowadzono je w listopadzie 2018 r. z użyciem formularza internetowego. W badaniu tym wzięły udział 123 osoby, z których najwięcej było w wieku 18–25 lat (36,6%), a najmniej w wieku powyżej 55 lat (6,8%). Udziały respondentów w innych przedziałach wiekowych są następujące: poniżej 18 lat – 9,8%, 26–35 lat – 24,9%, 36–45 lat – 9,8%, 46–55 lat – 12,2%.

Respondenci w zdecydowanej większości (78%) wskazali, że zamknięcie fabryki miało ogromny i ujemny wpływ na rozwój miasta i gminy – nieliczni tylko (22%) twierdzili, że ten wpływ był niewielki. Zapytano również w ankiecie, jaki był wpływ likwidacji tego dość dużego zakładu przemysłowego na: wzrost bezrobocia, rozwój patologii społecznych, wzmożenie emigracji z gminy i pogorszenie stanu technicznego zabudowań poprzemysłowych (ryc. 4). Ankietowani wskazali, że największe były zmiany w poziomie bezrobocia (według 72,7% – ogromny wpływ, dla 27,3% – niewielki) oraz w stanie technicznym pofabrycznych budynków (81,8% – ogromny wpływ, 18,2 – niewielki).

Respondenci mieli też możliwość wskazania innych sfer, na które miała wpływ likwidacja zakładu w Brześciu Kujawskim. Pojawiły się wypowiedzi dotyczące negatywnych skutków dla budżetu całej gminy, zwiększenia kosztów uprawy buraka cukrowego w regionie i problemów rolników z jego wysyłką (wzrost kosztów transportu) – a więc zmniejszenia opłacalności tej uprawy. Podkreślano również analizowane wyżej problemy na rynku pracy i dylematy związane ze znalezieniem innego zajęcia, a w związku z tym ewentualnego wyjazdu z Brześcia, zanik wartości prospołecznych i utrata poczucia wspólnoty osób zamieszkujących w sąsiedztwie dawnej cukrowni.

Ankietowani wypowiedzieli się na temat stanu technicznego budynków zlokalizowanych na terenie poprzemysłowym, a także ocenili zagospodarowanie tego obszaru (ryc. 5). Stan techniczny budynków ocenili oni głównie jako zły (39,1%) i bardzo zły (30,4%), a zagospodarowanie w większości jako złe (47,8%) i średnie (26,1%).



Ryc. 4. Wpływ likwidacji cukrowni na poszczególne zjawiska według respondentów

Objaśnienia: 1 – nie miała wpływu, 2 – miała niewielki wpływ, 3 – miała ogromny wpływ, 4 – trudno powiedzieć; A – wzrost bezrobocia, B – rozwój patologii społecznych, C – wzmożenie emigracji, D – pogorszenie stanu technicznego budynków po dawnej cukrowni

Źródło: opracowanie własne.

Fig. 8. The impact of liquidation of sugar factory on particular phenomena according to respondents

Explanations: 1 – had no impact, 2 – had little impact, 3 – had a huge impact, 4 – hard to say; A – increase in unemployment, B – development of social pathologies, C – increase of emigration, D – deterioration of technical condition of buildings of the former sugar factory

Source: author's own work.

W obydwu tych ocenach nieliczni wskazali, że budynki i teren są w stanie dobrym, a nikt – w bardzo dobrym. Dodatkowo, prawie wszyscy ankietowani (91,3%) stwierdzili konieczność nowego zagospodarowania, a tylko 8,7% nie miało na ten temat zdania.

Jednym z celów tej ankiety było dotarcie do osób bezpośrednio związanych z dawną cukrownią, tj. jej pracowników (czy też ich rodzin) oraz rolników – dostawców surowca, a także poznanie losów jednych i drugich po zamknięciu tej fabryki (osoby te stanowiły 38,2% ankietowanych). Dawni pracownicy po likwidacji zakładu w Brześciu w większości (47,6%) podjęli inną pracę poza granicami gminy, a część z nich (28,6%) na terenie miasteczka. Pozostali (23,8%) przeszli zaś na emeryturę. Prawie połowa osób, które zdecydowały się na zatrudnienie poza gminą, wyjechała za granicę (28,6%) lub wyprowadziła się do innego miasta (14,3%).

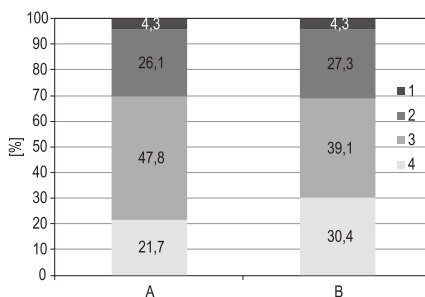
Wśród rolników – dostawców buraków cukrowych aż 60% przyznało, że po zamknięciu fabryki zrezygnowało z jakiegokolwiek uprawy. Pozostali wprowadzili inny rodzaj produkcji (26,7%), znaleźli innych odbiorców buraka cukrowego (10%) lub znacznie zmniejszyli tę uprawę (3,3%).

Wstępne badanie wykazało, iż teren po byłej cukrowni nadal interesuje mieszkańców gminy Brześć Kujawski. Według ankietowanych osób likwidacja tej fabryki wywarła ogromny i negatywny wpływ na funkcjonowanie miasta i gminy oraz na życie ich mieszkańców. Respondenci podkreślali, że wspomniany ugór poprzemysłowy wart jest nowego zagospodarowania i znalezienia nowych funkcji.

Podsumowanie

W niniejszej pracy dokonano analizy wpływu likwidacji zakładu przemysłowego cukrowni w Brześciu Kujawskim, na wybrane aspekty społeczne i przestrzenne rozwoju miasta i całej gminy. Włączenie terenu tej fabryki w strukturę miasteczka było momentem przełomowym, który spowodował samoistne utworzenie się nowej dzielnicy (pierwotnie robotniczej, obecnie mieszkaniowej) oraz duże zmiany społeczno-gospodarcze odzwierciedlone w nowych miejscach pracy – nie tylko w cukrowni.

Wyniki badań autorki wykazały, że likwidacja tego zakładu wywołała wzrost bezrobocia w gminie, a zarazem pogorszenie stanu technicznego budynków



Ryc. 5. Ocena stanu budynków po dawnej cukrowni i stanu zagospodarowania obszaru

Objaśnienia: 1 – dobry, 2 – średni, 3 – zły, 4 – bardzo zły; A – stan zagospodarowania obszaru, B – stan techniczny budynków

Źródło: opracowanie własne.

Fig. 9. Assessment of the condition of buildings of the former sugar factory and the state of development of the area

Explanations: 1 – good, 2 – medium, 3 – bad, 4 – very bad; A – the development condition of the area, B – technical condition of buildings

Source: author's own work.

i zagospodarowania terenu dawnej fabryki oraz negatywne postrzeganie jego otoczenia. Pogłębiająca się degradacja porzuconych zabudowań dodatkowo obniża wartość terenu i może ograniczyć możliwości jego przekształceń. W opinii badanych osób likwidacja cukrowni spowodowała też liczne negatywne skutki w sferze społecznej, gospodarczej i przestrzennej. Niemal zgodnie twierdzili oni, że teren ten wart jest nowego zagospodarowania i przywrócenia do życia.

Należy zatem podjąć próby stworzenia koncepcji nowego zagospodarowania tego obszaru, które nie będą jedynie ogólnymi zapisami w dokumentach strategicznych. Głównym zadaniem jest przezwycięzenie barier, które ograniczają przywrócenie tego terenu do struktury funkcjonalnej Brześcia Kujawskiego. Największą przeszkodą jest zła sytuacja finansowa gminy, która umożliwi tylko realizację inwestycji drogowo-kanalizacyjnych. Brak także rozwiązań prawnych regulujących działania na rzecz przywrócenia walorów funkcjonalnych i estetycznych takiego obszaru. Ponadto, obiekty dawnej cukrowni zaliczono do gminnej ewidencji zabytków, co w znacznym stopniu ogranicza możliwości ich przekształceń. Kluczowe jest jednak szybkie podjęcie działań, by nie dopuścić do jeszcze większej degradacji poprzemysłowej zabudowy. Autorka rekomenduje ich adaptację do funkcji usługowo-handlowych oraz kulturalno-muzealno-edukacyjnych. Takie rozwiązanie (w opinii autorki) ponownie włączy ten obszar w strukturę funkcjonalną miasta, da wiele korzyści społeczności lokalnej, spełni też jej oczekiwania, a teren dawnej cukrowni może stać się lokalnym biegunem wzrostu. Opracowanie takiej koncepcji winno być zadaniem samorządu lokalnego, który za pomocą odpowiednich instrumentów może podjąć działania wprowadzające nowe zagospodarowanie i przywrócenie wartości estetycznych i społecznych omawianego obszaru.

Artykuł powstał na podstawie pracy inżynierskiej:

Balcerak M., 2018, *Koncepcja rewitalizacji obszaru poprzemysłowego po dawnej Cukrowni w Brześciu Kujawskim*, Uniwersytet im. Adama Mickiewicza w Poznaniu, Poznań.

Literatura

- Domański B., 2000, *Restrukturyzacja terenów przemysłowych w miastach* [w:] Ziobrowski Z., Ptaszycka-Jackowska D., Rębowska A., Geissler A. (red.), *Odnowa miast. Rewitalizacja, rehabilitacja, restrukturyzacja*, Instytut Gospodarki Przestrzennej i Komunalnej, Kraków.
- Domański B., 2009, *Rewitalizacja terenów przemysłowych – specyfika wyzwań i instrumentów* [w:] Jarczewski W. (red.), *Przestrzenne aspekty rewitalizacji: śródmieścia, blokowiska, tereny przemysłowe, pokolejowe i powojkowe*. Instytut Rozwoju Miast, Kraków.
- Dubownik A., Rudnicki R., 2016, *Reforma rynku cukru Unii Europejskiej i jej wpływ na uprawę buraków cukrowych i produkcję cukru w Polsce*, *Studia Obszarów Wiejskich*, 42, 185–196.
- Gasidło K., 1998, *Problemy przekształceń terenów przemysłowych*, *Zeszyty Naukowe Politechniki Śląskiej. Architektura*, 37, 1–199.
- Jelonek A., 1956, *Liczba ludności miast i osiedli w Polsce w latach 1810–1955*, Warszawa.
- Kaczmarek S., 2001, *Rewitalizacja terenów przemysłowych. Nowy wymiar w rozwoju miast*, Wydawnictwo Uniwersytetu Łódzkiego, Łódź.
- Karpiński A., Paradysz S., Soroka P., Żółtkowski W., 2015, *Od uprzemysłowienia w PRL do deindustrializacji kraju*, Wydawnictwo Muza, Warszawa.
- Kuliński S., 1935, *Monografia Brześcia Kujawskiego. Reprint wydania z 1935 r.*, PROPAGANDA, Włocławek.
- Kwiatek J., Lijewski T., 1998, *Leksykon miast polskich*, Muza, Warszawa.
- Mydel R., Balon J., 2002, *Atlas Polski t. 2 Województwa*, Fogra, Kraków.
- Program Rządowy dla Terenów Przemysłowych przyjęty przez Radę Ministrów w dniu 27 kwietnia 2004 r.*, Warszawa.
- Rocznik Demograficzny 2016*, Główny Urząd Statystyczny, Warszawa.
- Uchwała Nr XXXV/215/2010 Rady Miejskiej Brześcia Kujawskiego z dnia 19 kwietnia 2010 r. w sprawie przyjęcia i zatwierdzenia Lokalnego Programu Rewitalizacji Miasta Brześć Kujawski na lata 2009–2013.
- Uchwała Nr XVIII/1111/16 Rady Miejskiej w Brześciu Kujawskim z dnia 24 listopada 2016 r. w sprawie przyjęcia Strategii Rozwoju Gminy Brześć Kujawski na lata 2016–2026.

